

500 СОВЕТОВ ПЧЕЛОВОДУ

Пчеловодство может быть и увлекательным хобби, и источником дохода. Эта книга станет незаменимым помощником для людей, которые хотят эффективно заниматься пчеловодством, получать уникальные полезные продукты и постигать законы и тайны жизни пчелиных семей. Здесь собрана самая нужная информация по производству и применению продуктов пчеловодства.

- Особенности жизни и разделение труда в пчелиной семье
- Виды медоносных растений
- Размещение пасеки, устройство и виды ульев
- Зимовники, сотохранение, кочевые пасеки
- Особенности поведения пчелиных семей, учет и контроль популяции
- Естественное и искусственное роение пчелиных семей
- Методы откачки меда из ульев
- Борьба с болезнями и вредителями пчел
- Продукты пчеловодства и их применение: мед, воск, прополис, цветочная пыльца, пчелиный яд

www.bmm.ru

ISBN 978-5-9910-2251-4



9 785991 022514

www.ksdbook.ru

www.trade.bookclub.ua

ISBN 978-966-14-4317-3



9 789661 443173

www.bookclub.ua

500 СОВЕТОВ ПЧЕЛОВОДУ



500 СОВЕТОВ ПЧЕЛОВОДУ

Профессионалы
рекомендуют!

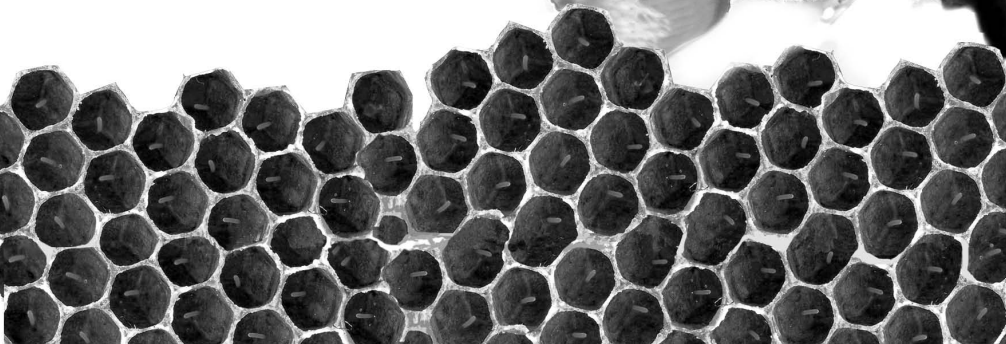


КЛУБ
СЕМЕЙНОГО
ДОСУГА



О защите детей от информации, причиняющей вред их здоровью и развитию
Федеральный закон Российской Федерации N 436-ФЗ от 29.12.2010

16+



500



СОВЕТОВ
ПЧЕЛОВОДУ

Профессионалы
рекомендуют!



ХАРЬКОВ КЛУБ
БЕЛГОРОД СЕМЕЙНОГО
2013 ДОСУГА

УДК 638.1
ББК 46.91
П99

Никакая часть данного издания не может быть
скопирована или воспроизведена в любой форме
без письменного разрешения издательства

Дизайнер обложки *Анна Далбуз*

ISBN 978-966-14-4317-3 (Украина)
ISBN 978-5-9910-2251-4 (Россия)

- © DepositPhotos.com / Michele Bighignoli, Olga Yastremska, Sergejs Rahunoks, обложка, 2013
- © Книжный Клуб «Клуб Семейного Досуга», издание на русском языке, 2013
- © Книжный Клуб «Клуб Семейного Досуга», художественное оформление, 2013
- © ООО «Книжный клуб "Клуб семейного досуга"», г. Белгород, 2013



Введение

Хорошо известно, что разведение пчел — это не только доходный промысел, но и увлекательное занятие, теснейшим образом связанное с самой природой, с постижением ее тайн и законов. Пчелы помогают удовлетворить эту потребность сполна, вдобавок они щедро делятся плодами своего труда. Более того, активно помогая пчелиной семье, оберегая ее от болезней, природных катаклизмов и защищая от всевозможных хищников и вредителей, мы получаем уникальные продукты, которые другими способами получить практически невозможно.

Для любого человека, принимающего решение разводить пчел, этот момент может стать поворотным. Уже на начальной стадии можно узнать, насколько подходит ему такое занятие и стоит ли вообще тратить время и средства. Что же касается потраченного времени, то большинство новичков эту величину, как показывает практика, оценивает неправильно, завышая или, наоборот, занижая. Между тем расход времени напрямую зависит от самого пчеловода; опытному пасечнику на обслуживание одной пчелиной семьи в течение года требуется в среднем 834 мин. Другими словами, для обслуживания десяти семей в весенне-летний период вполне достаточно всего-то 5—6 ч в течение недели.

Знатоки утверждают, что, если на участке есть хотя бы одна пчелиная семья, пользы от нее будет больше, чем даже от собранного меда. Если есть пчелы — растительность на участке оживает, лучше опыляется и плодоносит. Уже ради этого стоит заводить пчел. И хотя при таком подходе получается несколько меньше меда, он будет высочайшего качества. Это свой мед, он собран в знакомой местности, с кустов и деревьев, которые посажены собственноручно.

Разумеется, приступая к разведению пчел, желательно подумать, хватит ли терпения и наблюдательности, необходимых для полноценного содержания и ухода за крылатыми труженицами. Аккуратность, любознательность, ответственность, трудолюбие и выдержка — вот далеко не полный перечень качеств, которыми должен обладать человек, желающий превратить пчеловодство в свою профессию.

Ответить на вопросы, чаще всего возникающие у пасечников, может книга «500 советов пчеловоду».



ПЧЕЛИНОЕ ХОЗЯЙСТВО

Пчелиная семья и окружающая среда

Совет № 1

Пчелиная семья — это, по сути, целостный организм, знания о котором позволяют управлять размножением и работой пчел, получать от них мед и воск, а также использовать для опыления растений. Многие внешние признаки обитателей улья (живая масса и размеры матки, размер и число яйцевых трубочек ее яичников, длина хоботка, емкость медового зобика и задней кишки, размер восковых зеркала пчелы и т. д.) непосредственно связаны с продуктивностью семьи. Изучение этих признаков и особенностей дает возможность наиболее полноценно использовать возможности пчелиного хозяйства.

Совет № 2

Многие свойства пчелиной семьи уникальны. Прежде всего это исключительно высокая степень пластичности и приспособляемости к различным природно-климатическим условиям. Благодаря человеку медоносная пчела расселилась по всему миру и оказалась способной эффективно работать не только в районах субтропиков, но и в таежных, горных и даже северных районах.



Семья адаптируется к резко изменившимся условиям в течение одного сезона. Работа пчел на медосборе и опылении не снижается при перевозке их на довольно большие расстояния, иногда за тысячи километров в течение нескольких часов или суток.

Кроме того, для пчелиной семьи характерен чрезвычайно активный поиск (пчелы-разведчицы) и полное (сплошное) освоение территории медоносных ресурсов в течение продуктивного лета.

Такой характер может быть усилен путем дрессировки пчел, когда пчелы-разведчицы приносят в семью сообщение о новом источнике медосбора, а пчеловод по своему усмотрению управляет работой семьи. Дрессировка эффективна на опылении красного клевера, люцерны, посевных овощных культур закрытого грунта (теплицы), обычно неохотно посещаемых пчелами.

Совет № 3

Пчелиная семья способна накапливать запасы меда и белкового корма, превышающие ее естественные годовые потребности. Так, в течение года семья расходует 90—100 кг меда и 15—20 кг цветочной пыльцы. Оставшиеся продукты забирают у пчел как товарную продукцию. Ее количество может колебаться от нескольких килограммов до центнера и даже более от каждой семьи в год.

Пчелиная семья также способна к быстрому размножению: за сезон отпускается несколько роев — будущих полноценных семей.

Совет № 4

Пчелиная семья обладает целым арсеналом защитных средств и проявляет исключительную способность противостоять неблагоприятным воздействиям внешней среды. Формирование зимнего клуба при достаточном запасе корма может обеспечивать зимовку пчел при отрицательных температурах даже на открытом воздухе.

Пчелиный яд, вырабатываемый в ядовитых железах пчел, и грозный жалоносный аппарат служат средством обороны и нападения. Прополис, обладающий бактерицидными свойствами, служит для дезинфекции и заделки трещин, отверстий, щелей с целью регулирования температурного и газового режима в гнездах пчел.

И наконец, защитные силы пчелиной семьи настолько велики, что пчелиный рой, улетевший в лес, способен к самостоятельному



существованию в новых условиях. Поэтому пчелы обычно считаются не домашними, а полудомашненными насекомыми.

Состав пчелиной семьи

Совет № 5

Каждая нормальная пчелиная семья в период активной деятельности состоит из трех видов особей: одной вполне развитой плодной **самки-матки**, нескольких сот (иногда тысяч) **самцов-трутней** и от 10 до 100 тыс. недоразвитых самок — **рабочих пчел**. Кроме того, в гнезде семьи в этот период находятся яйца, отложенные маткой, тысячи личинок и куколок, кормовые запасы в виде меда и перги.

Совет № 6

Матка является доминантной самкой в семье; только она одна проходит полный цикл развития женской особи — от стадии яйца до оплодотворения трутнями. Это самая крупная особь семьи. У нее стройное тело с брюшком, которое выдается за вершины крыльев. Длина достигает 20—25 мм, а масса 230—280 мг. Единственная обязанность матки — откладывать яйца, из которых развиваются прочие пчелы.

Своим основным делом — откладыванием яиц — матка занимается весьма старательно. В сутки она откладывает до 1500—2200 яиц и прерывает это занятие только осенью после наступления холодов. Главная производительница окружена особой заботой пчел. Одни готовят для нее соты, чистят и полируют ячейки, в которые она будет класть яйца; другие кормят молочком и осуществляют надлежащий уход. Это **свита**, состав которой постоянно меняется в зависимости от того, в каких сотах матка начинает кладку яиц. Для развития матки от момента откладки яйца до выведения требуется 16 дней. Только что родившуюся матку называют **неплодной**.

Совет № 7

Матка вылетает для спаривания с трутнями примерно на пятый-седьмой день жизни, в теплую солнечную погоду. При хорошей погоде вылет для вторичного спаривания может повториться на следующий



день, а в плохую погоду — откладывается на несколько дней. Спаривается матка обычно с 6—10 трутнями. Уже через 2—3 дня после спаривания начинает откладывать яйца: оплодотворенные — в пчелиные ячейки и маточники, неоплодотворенные — в трутневые ячейки. От яйценоскости матки зависят сила семьи и ее продуктивность.

Совет № 8

Если молодая матка не спарилась с трутнями в течение первого месяца жизни, то она, как правило, теряет способность к осеменению и может откладывать лишь неоплодотворенные яйца, из которых выводятся трутни.

Таких маток называют **трутневыми**. Бывают случаи, когда трутневыми матки становятся из-за порчи брюшка или какой-либо болезни. Трутневой может стать и хорошая плодная матка к старости (обычно на четвертом-пятом году жизни), поскольку со временем израсходует весь запас семени и потеряет способность оплодотворять яйца. Таких маток необходимо заменять молодыми и плодовыми.

Совет № 9

Молодая матка, спарившаяся с трутнями, уже не покидает свой улей до конца жизни. В нем же она выделяет свои экскременты, которые удаляют из гнезда рабочие пчелы. Лишь в роевую пору матка вместе с роем вылетает из улья.

Перед откладыванием яиц матка проводит осмотр ячейки: если та неправильной формы или недостаточно чиста, матка не станет откладывать туда яйца, а перейдет к следующей. Для того чтобы отложить яйцо в ячейку, матке требуется в среднем 10—15 с. Самые плодовитые матки откладывают одно яйцо за 8—12 с. После 20—25 мин кладки матке необходим отдых (приблизительно 7 мин), во время которого она принимает пищу от пчел-кормилиц. В период большой яйцекладки матке необходимо усиленно питаться. В это время пчелы-кормилицы кормят ее маточным молочком.

У матки есть жало, но человека она не жалит, использует его только во время схватки с другой маткой. Пчелиные матки относятся друг к другу очень враждебно: их поединок обычно заканчивается смертью одной из соперниц. Пчелиная семья без матки существо-



вать не может и в течение 2—3 летних месяцев полностью вымирает из-за отсутствия новых пчел.

Совет № 10

Жизнедеятельность матки определяется самими пчелами. Матка не сможет положить ни одного яйца, если пчелы не подготовят для этого ячеек; кроме того, они регулируют яйцекладку, увеличивая или уменьшая дозы корма. Врожденная враждебность к другим маткам не дает ей откладывать яйца в мисочки — основания роевых маточников, но пчелы могут ее заставить это сделать; во время роения матка выходит из улья только по принуждению, под напором роевых пчел.

Неполноценную, т. е. заболевшую или откладывающую недостаточное количество яиц, матку пчелы без сожаления заменяют другой. При здоровой же матке семья процветает. Но стоит ей заболеть, как пчел охватывает тревога за свое существование, они торопятся вывести новую, молодую матку. Продолжительность жизни матки — примерно до 5 лет, но хорошо она откладывает яйца только первые 2 года.

Совет № 11

Как установлено специалистами, в большинстве случаев пчелы не остаются безучастными, если маток в семье несколько. Как правило, из числа одновременно выведенных в семье маток одних сразу же начинают обслуживать, кормить и оберегать, а других — окружать со всех сторон и подавлять. Считается, что пчелы имеют инстинкт, позволяющий им определять пригодность маток для семьи, что и заставляет их проявлять в этом случае определенную избирательность. Но иногда случается, что в одной семье некоторое время мирно живут две матки, или одна — плодная, а другая неплодная. Обычно в таких случаях живет мать с дочерью. Происходит это тогда, когда пчелы сами сменяют матку. Нарушение нормального откладывания яиц вследствие старости матки побуждает пчел готовить маточные мисочки, в которые матка кладет яички. Таким образом выводится молодая матка, оплодотворяется, и нередко в течение 3—4 недель две матки мирно откладывают яички в одной семье. Если в улье находится трутневой расплод и два-три маточника, то это верный признак того, что пчелы меняют свою старую матку.



Совет № 12

Когда матка случайно погибает или умышленно отобрана, а в улье есть оплодотворенные яйца или молодые пчелиные личинки, то пчелы принимаются за вывод матки. Они выбирают несколько яиц или личинок и начинают ухаживать за ними так, как ухаживают за маточными личинками. Пчелиную же ячейку переделывают в маточник.

Выведенная таким образом матка называется **свищевой**. Если свищевая матка выведена из яйца или молодой личинки и в хороших условиях выращена в подготовленной семье, то она бывает не хуже роевых маток. Чаще всего свищевые маточники заложены не на ребре, а на середине сота, где выводится пчелиный расплод.

Не все матки одинаковы по качеству, но даже самые лучшие матки не могут хорошо откладывать яйца в плохих условиях — в слабой семье, холодном гнезде, при недостатке корма или плохих сотах. Яйценоскость матки зависит в большой мере от интенсивности кормления ее пчелами, силы семьи и наличия свободных подготовленных ячеек.

Таким образом, женские особи — плодная матка и рабочие пчелы — основа пчелиной семьи. В этом составе семья биологически полноценна. Она может создать себе гнездо, заготовить запасы корма, способна расти и размножаться.

Совет № 13

Рабочие пчелы — женские особи пчелиной семьи, которые отличаются недоразвитыми половыми органами. Их длина составляет 12—15 мм, а масса — 90 мг. Рабочие пчелы — основное население улья. В ходе развития они утратили способность спариваться с самцами, а значит, и продолжать род.

У рабочих пчел имеется достаточно длинный хоботок — аппарат для сбора нектара, органы сбора и транспортировки цветочной пыльцы, медовый зобик — резервуар для нектара и воды, восковые и молочные железы. Потребность в огромных запасах корма для семьи и потомства выработала у пчелы способность быстро ориентироваться на местности, находить нектар и пыльцу и сообщать об этом семье.

Хотя рабочие пчелы не могут спариваться с трутнями и в нормальной семье яиц не откладывают, они сохранили инстинкт материнства, выражающийся в заботе о потомстве. Сообщая они строят



гнезда, заготавливают впрок пищу, выкармливают в большом количестве расплод (личинок), обогревают или охлаждают гнездо, охраняют его от врагов и вредителей.

Совет № 14

Обычно в семье все пчелы разделяются на **нелетных** (ульевых) и **летных** (полевых). Нелетные пчелы — это молодняк в возрасте 14—20 дней. Они выполняют работы внутри улья, покидая его только для того, чтобы освободить кишечник от кала и ознакомиться с местностью и внешним видом своего жилища. К летным относятся пчелы старшего возраста. Они могут летать на далекие расстояния и при хорошей погоде делают несколько вылетов в день, обеспечивая кормом всю семью. В среднем за свою жизнь пчела делает около 100 вылетов на взятку, а за один летный день при хорошем взятке — 8—10 вылетов. Летают они очень быстро, достигая даже с ношей скорости 30 км/ч, а без меда — и 65 км/ч. Полезный радиус полета пчелы за взятком — не более 2 км.

Совет № 15

Разделением на летных и нелетных распределение обязанностей среди пчел не ограничивается. В течение своей жизни каждая пчела в зависимости от своего возраста и состояния выполняет различные функции. Первые 3 дня после рождения пчела чистит ячейки и полирует их прополисом. Нечищенные ячейки матка бракует и не откладывает в них яйца. В возрасте 4—12 дней пчела исполняет обязанности кормилицы. Сначала она кормит личинок старше 3-дневного возраста, а затем — более молодых.

В возрасте 12—18 дней пчелы выделяют воск, строят новые соты, ремонтируют старые. В эти же дни пчелы становятся приемщицами нектара и сторожами у летка. Кроме того, они очищают улей от различного сора (мертвых пчел, заплесневевшей перги и т. д.), который при разложении может загрязнить улей, перерабатывают мед, удаляя из нектара излишки влаги. Медом определенной густоты пчелы заполняют ячейки и запечатывают их восковыми крышечками.

Несут крылатые труженицы и сторожевую службу у летка. Нередко ворами, покушающимися на мед, являются осы, мухи, муравьи, пчелы из других ульев. Опознать по внешнему виду такую пче-



лу-воровку непросто. Поэтому сторожевые пчелы обнюхивают всех пчел, входящих в улей с пустыми зобиками. Определив чужака по запаху, сторожевая пчела старается убить его жалом, в чем ей помогают другие сторожа.

Совет № 16

Трутни — это мужские особи в улье. В семье трутней довольно много, что гарантирует надежность спаривания маток. Пчелы не жалеют для трутней корма; на каждого расходуется примерно столько же, сколько идет на выращивание пяти-шести рабочих пчел. Еще больше меда и перги поедают взрослые трутни, и пчелы в этом им не отказывают.

Трутень развивается из неоплодотворенных яиц через 24 дня после кладки, достигая половой зрелости на 12—14-й день жизни. Появляются трутни в конце весны и живут до конца лета, пока пчелы собирают нектар. После прекращения медосбора пчелы избавляются от ставших бесполезными самцов, изгоняя их из гнезда.

Иначе относятся к трутням пчелы тех семей, матки которых своевременно не спарились. В них трутни остаются жить всю зиму и весну. Пчелы умеют определять не только неполноценность матки, но и потребность в трутнях, нужных для ее осеменения.

Тело трутня не приспособлено для сбора нектара и пыльцы. Нет у них и жала, а есть лишь одно предназначение — осеменение неплодных маток. После спаривания матка возвращается в улей со знаком осеменения — шлейфом, как называется совокупительный орган трутня, оставшийся в половых органах матки и видимый даже невооруженным глазом на конце ее брюшка. В улье матка при помощи рабочих пчел освобождается от него. За это время семенная жидкость переходит в семяприемник матки, где и сохраняется в течение всей ее жизни. Матка постепенно расходует сперму на оплодотворение откладываемых яиц. После спаривания трутень погибает.

Совет № 17

Существование и численное соотношение в семье различных особей биологически оправданны. Огромная масса рабочих пчел позволяет семье летом за короткий срок собрать большое количество корма, зимой — противостоять низким температурам, при нападении врагов — защитить свое жилище. Для воспроизводства



потомства вполне достаточно одной матки. Большое число трутней гарантирует надежность акта спаривания. Вне семьи жизнь любой пчелы невозможна.

Поведение пчел в семье

Совет № 18

Жизнь отдельной особи строго подчинена общим законам семьи. Отдельная пчела коченеет и погибает уже при температуре ниже 8°C. В семье пчелы могут поднять температуру внутри гнезда до 34—35°C и поддерживать ее независимо от температуры воздуха снаружи. В зимний период пчелы общими усилиями создают и сохраняют тепло в гнезде, обеспечивающее им успешную зимовку. Отдельная пчела приносит в день даже в период интенсивного медосбора не более чем 0,5 г нектара. Семья же — многие килограммы.

Передача информации у пчел осуществляется при помощи пищевых контактов, обонятельных, осязательных, химических и звуковых раздражений. В ответ на раздражение органы чувств (нервная система) вызывают определенную реакцию организма. Это явление получило название **рефлексы**. У пчел они делятся на условные и безусловные.

Совет № 19

Безусловные (врожденные) **рефлексы** проявляются в оттягивании ножки при механическом раздражении, высовывании хоботка при наличии источника корма, заполнении зобика медом, подкуривании пчел дымом, чистке своей ячейки и т. д.

Условные (приобретенные) **рефлексы** возникают на основе безусловных. Это временные связи, возникающие у пчел в процессе жизнедеятельности. Пчелы запоминают расположение своего улья, форму летка, источника медосбора, запахи и формы цветков различных растений. С помощью условного кормового рефлекса дрессируют пчел на опыление определенных сельскохозяйственных культур (клевер красный, люцерна посевная, огурцы и томаты в теплицах).

Особое значение имеет комплекс рефлексов, направленных на совместное использование источников корма. Стоит лишь одной или нескольким пчелам обнаружить обилие корма, как через час-



Содержание

Введение	5
ПЧЕЛИНОЕ ХОЗЯЙСТВО	6
Пчелиная семья и окружающая среда	6
Состав пчелиной семьи	8
Поведение пчел в семье	14
Разделение труда в семье	18
Сила пчелиной семьи	22
Сезонная жизнедеятельность семьи	25
Органы чувств пчел	29
Гнездо пчелиной семьи	32
Условия развития пчел	37
Породы пчел	40
Приобретение пчел	45
Кормление пчел	46
Состав кормов	46
Мед — источник энергии пчел	48
Белковые корма	50
Подкормка пчел	52
Поение пчел	58
Медоносная база	59
Кормовые ресурсы	59
Медоносные культуры	60
Баланс пасеки	65
Пасека	69
Выбор места для пасеки	69
Размещение ульев	72
Устройство ульев	74
Рамочные ульи	79
Корпусные ульи	80



Улей Дадана—Блатта	83
Ульи-лежаки	84
Многокорпусный улей Лангстрота—Рута	86
Двухкорпусный улей	88
Системы вентиляции	89
Способы эксплуатации ульев	90
Изготовление ульев	91
Общепасечный инвентарь	94
Зимовники	98
Сотохранилище	102
Кочевые пасеки	104
СЕЗОННЫЕ РАБОТЫ НА ПАСЕКЕ	106
Осмотр пчелиных семей	106
Подготовка к осмотру	106
Техника осмотра семей	108
Поведение пчел	111
Учет и контроль на пасеке	113
Работы в весенний период	115
Подготовка к новому сезону	115
Выставка пчел из зимовника	117
Наблюдение за облетом пчел	118
Беглый осмотр пчел	121
Главная весенняя ревизия	125
Пополнение кормовых запасов	127
Помощь безматочным семьям	129
Расширение гнезд	131
Предупреждение пчелиного воровства	133
Исправление слабых пчелиных семей	134
Размножение пчелиных семей	137
Способы роения пчел	137
Естественное роение	138
Работа на пасеке во время роения	142
Сроки роения семей	147
Ускоренное размножение семей	149
Вывод пчелиных маток	151
Подготовка семьи-воспитательницы	154
Формирование нуклеусов	156
Уход за нуклеусами	159
Искусственное роение	160



Главный медосбор	169
Накануне летнего сезона	169
Обеспеченность семьи сотами	171
Влияние на медосбор расплода в улье	173
Ограничение яйцекладки	174
Спаренное содержание семей	176
Откачка меда	178
Работа на полевом точке	180
Работы в осенний период	186
После главного медосбора	186
Осенняя ревизия пчелиных семей	188
Медовые запасы	190
Заготовка кормов на зиму	192
Наращивание молодых пчел	194
Подготовка пасечного инвентаря	199
Осенняя переработка воскового сырья	200
Утепление гнезд	202
Зимнее содержание пчел	205
Условия для благоприятной зимовки	205
Зимовка в омшаниках	206
Уход за пчелами при неблагоприятной зимовке	210
Обеспеченность кормами	212
Зимовка пчел на воле	213
Зимовка запасных маток	215
БОЛЕЗНИ И ВРЕДИТЕЛИ ПЧЕЛ	217
Общая характеристика заболеваний	217
Вредители пчел	225
Хищники пчелиной семьи	227
Профилактические мероприятия	231
ПРОДУКТЫ ПЧЕЛОВОДСТВА	233
Пчелиный мед	233
Прополис	234
Цветочная пыльца	238
Перга	241
Пчелиный воск и восковое сырье	242
Маточное молочко	245
Пчелиный яд	247
Заключение	250
Литература	251

Довідкове видання

500 порад бджоляру

(російською мовою)

Укладач *КРИЛОВ П. П.*

Головний редактор *С. С. Скляр*
Відповідальний за випуск *І. Г. Веремій*
Редактор *І. Р. Залатарьов*
Художній редактор *С. В. Місяк*
Технічний редактор *А. Г. Верьовкін*
Коректор *О. Є. Шишацький*

Підписано до друку 14.02.2013. Формат 84x108/32. Друк офсетний.
Гарнітура «Minion». Ум. друк. арк. 13,44. Наклад 10 000 пр. Зам. №

Книжковий Клуб «Клуб Сімейного Дозвілля»
Св. № ДК65 від 26.05.2000
61140, Харків-140, просп. Гагаріна, 20а
E-mail: cor@bookclub.ua

Віддруковано з готових діапозитивів
у ДП «Видавництво та типографія “Таврида”»
95040, Україна, АРК, м. Сімферополь, вул. Ген. Васильєва, 44

Справочное издание

500 советов пчеловоду

Составитель *КРЫЛОВ П. П.*

Главный редактор *С. С. Скляр*
Ответственный за выпуск *И. Г. Веремей*
Редактор *И. Р. Залатарев*
Художественный редактор *С. В. Мисяк*
Технический редактор *А. Г. Веревкин*
Корректор *А. Е. Шишацкий*

Подписано в печать 14.02.2013. Формат 84x108/32. Печать офсетная.
Гарнитура «Minion». Усл. печ. л. 13,44. Тираж 10 000 экз. Зак. №

ООО «Книжный клуб “Клуб семейного досуга”»
308025, г. Белгород, ул. Сумская, 168

Отпечатано с готовых диапозитивов
в ДП «Издательство и типография “Таврида”»
95040, Украина, АРК, г. Симферополь, ул. Ген. Васильєва, 44

Издательство Книжный Клуб «Клуб Семейного Досуга»
www.trade.bookclub.ua

ОПТОВАЯ ТОРГОВЛЯ КНИГАМИ ИЗДАТЕЛЬСТВА

МОСКВА

Бертельсманн Медиа Москау АО

129110, г. Москва, пр. Мира, 68, стр. 1-А
тел. +7 (495) 688-52-29
+7 (495) 984-35-23
e-mail: office@bmm.ru
www.bmm.ru

ХАРЬКОВ

ДП с иностранными инвестициями

«Книжный Клуб

«Клуб Семейного Досуга»»

61140, г. Харьков-140,
пр. Гагарина, 20-А
тел/факс +38 (057) 703-44-57
e-mail: trade@bookclub.ua
www.trade.bookclub.ua

ДОНЕЦК

ООО «ИКЦ «Кредо»»

83096, г. Донецк, ул. Куйбышева, 131-Г
тел. +38 (062) 345-63-08, +38 (062) 348-37-92, +38 (062) 348-37-86
e-mail: fenix@kredo.net.ua
www.kredo.net.ua

КИЕВ

ЧП «Букс Медиа Тойс»

04655, г. Киев, пр. Московский, 10-Б, оф. 33
тел. +38 (044) 351-14-39,
+38 (067) 572-63-34,
e-mail: booksm@rambler.ru

ЗАПОРОЖЬЕ

ФЛП Савчук Ю.Д.

69057, г. Запорожье, ул. Седова, 18
тел. +38 (050) 347-05-68
e-mail: vega_center@i.ua

Одесское

подразделение

65063, г. Одесса, ул. Армейская, 8-В
тел. +38 (048) 776-07-67
e-mail: odessa@bookclub.ua

Книжный Клуб «Клуб Семейного Досуга»

УКРАИНА

служба работы с клиентами:

тел. +38 (057) 783-88-88
e-mail: support@bookclub.ua
Интернет-магазин: www.bookclub.ua
«Книжный клуб», а/я 84, Харьков, 61001

РОССИЯ

служба работы с клиентами:

тел. +7 (4722) 22-25-25
e-mail: order@flc-bookclub.ru
Интернет-магазин: www.ksdbook.ru
«Книжный клуб», а/я 4, Белгород, 308961

Бджільництво — наука давня і складна, і навіть досвідченому пасічникові завжди знайдеться, у чому вдосконалюватися. У цій книзі зібрані практичні поради, що стосуються утримування бджолиних сімей. З неї ви довідаєтеся, як правильно облаштовувати пасіки, вирощувати бджолині сім'ї, лікувати хвороби бджіл і збирати унікальні корисні продукти їхньої життєдіяльності.

500 советов пчеловоду / сост. П. П. Крылов. — Харьков :
П99 Книжный Клуб «Клуб Семейного Досуга» ; Белгород : ООО
«Книжный клуб «Клуб семейного досуга»», 2013. — 256 с.

ISBN 978-966-14-4317-3 (Украина)

ISBN 978-5-9910-2251-4 (Россия)

Пчеловодство — наука древняя и сложная, и даже пасечнику со стажем всегда найдется, в чем совершенствоваться. В этой книге собраны практические советы, касающиеся содержания пчелиных семей. Из нее вы узнаете, как правильно устраивать пасеки, разводить пчелиные семьи, лечить болезни пчел и собирать уникальные полезные продукты их жизнедеятельности.

УДК 638.1

ББК 46.91