

РИСУЕМ ПОРТРЕТ

Перед вами простые, понятные и, главное, результативные уроки рисования от известного итальянского художника, профессора Миланской академии изобразительного искусства Джованни Чиварди. Все, что нужно знать начинающему художнику: от жанров и техники до практических приемов, от основ рисования до первых шедевров.

Благодаря этой книге вы освоите одну из сложнейших техник в рисовании — портретную. Автор ознакомит вас с особенностями прорисовки деталей лица, композицией, освещением, поможет освоить правильные способы моделирования головы, а также поделится базовыми знаниями анатомии, необходимыми для точности изображения.

Вы узнаете, как выбирать инструменты и бумагу для таких видов изображений, откроете для себя новые приемы и, следуя советам автора и прилагая собственные старания, подниметесь еще на одну ступеньку выше — к мечте стать настоящим мастером! Профессор Чиварди уверяет: главное для желающих совершенствоваться в изобразительном искусстве — практика и желание учиться. Вдохновляйтесь и начинайте творить.



www.bookclub.ua

ISBN 978-617-12-4222-7



9 786171 242227



Джованни Чиварди

РИСУЕМ
ПОРТРЕТ

Джованни Чиварди

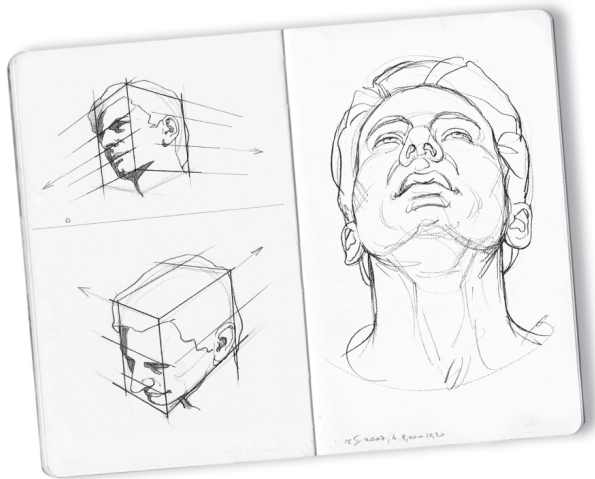


РИСУЕМ ПОРТРЕТ



Джованни Чиварди

РИСУЕМ ПОРТРЕТ



УДК 746
Ч-58



Никакая часть данного издания не может быть скопирована или воспроизведена в любой форме без письменного разрешения издательства

Переведено по изданию:
Civardi G. IL RITRATTO. COME DISEGNARE VOLTI E FIGURE. — Il Castello, 2011. — 64 p.

Перевод с итальянского предоставлен правообладателями

Дизайнер обложки *Алина Ачкасова*

Видання для організації дозвілля

Издание для досуга

ЧИВАРДИ Джованні
Малюємо портрет
(російською мовою)

ЧИВАРДИ Джованні
Рисует портрет

Керівник проекту *С. І. Мозгова*
Відповідальний за випуск *Н. Ю. Олянішина*
Редактор *Г. С. Тетельман*
Художній редактор *А. В. Ачкасова*
Технічний редактор *В. Г. Євлахов*
Коректор *Н. С. Виноградова*

Руководитель проекта *С. И. Мозговая*
Ответственный за выпуск *Н. Ю. Олянишина*
Редактор *А. С. Тетельман*
Художественный редактор *А. В. Ачкасова*
Технический редактор *В. Г. Евлахов*
Корректор *Н. С. Виноградова*

Підписано до друку 13.11.2017. Формат 70x100/16. Друк офсетний.
Гарнітура «Myriad Pro». Ум. друк. арк. 5,16. Наклад 3000 пр.
Зам. № .

Подписано в печать 13.11.2017. Формат 70x100/16. Печать офсетная.
Гарнитура «Myriad Pro». Усл. печ. л. 5,16. Тираж 3000 экз.
Зак. № .

Книжковий Клуб «Клуб Сімейного Дозвілля»
Св. № ДК65 від 26.05.2000. 61140, Харків-140, просп. Гагаріна, 20а
E-mail: cor@bookclub.ua

Книжный Клуб «Клуб Семейного Досуга»
Св. № ДК65 от 26.05.2000. 61140, Харьков-140, просп. Гагарина, 20а
E-mail: cor@bookclub.ua

Віддруковано з готових діапозитивів на ПП «ЮНІСОФТ»
Свідоцтво ДК №3461 від 14.04.2009 р. www.unisoft.ua
61036, м. Харків, вул. Морозова, 13Б

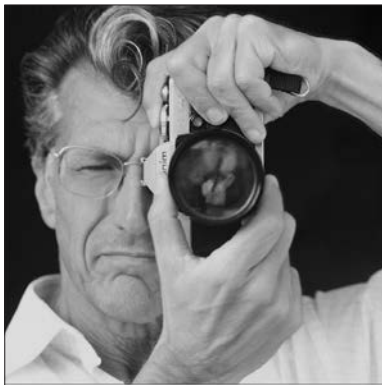
Отпечатано с готовых диапозитивов на ЧП «ЮНИСОФТ»
Свидетельство ДК №3461 от 14.04.2009 г. www.unisoft.ua
61036, г. Харьков, ул. Морозова, 13Б

UNISOFT

UNISOFT

ISBN 978-617-12-4222-7
ISBN 978-88-8039-032-9 (ит.)

© Il Castello S.r.l., via Milano 73/75, 20010 Cornaredo, Milan, Italy, 20010, 2011 IL RITRATTO
© Hemiro Ltd, издание на русском языке, 2018
© Книжный Клуб «Клуб Семейного Досуга», художественное оформление, 2018



Джованні Гульєльмо Чиварди родився в 1947 г. в Милане. До того як зосередитися на анатомії для художників і стати преподавателем рисования, он много лет занимался иллюстрированием, живописью и скульптурой.

Содержание

Как рисовать портрет	3
Инструменты и техники рисования.	4
Практические советы	6
Как рисовать голову.	10
Анатомия	14
Глаза	16
Уши	18
Нос	20
Рот	22
Композиция портрета	24
Освещение	30
Построение головы	32
Этюды к портретам	42
Сочетание материалов	62

КАК РИСОВАТЬ ПОРТРЕТ

Под портретом обычно понимают изображение внешности человека: лица, головы и плеч или во весь рост. В изобразительном искусстве портрет всегда занимал важное место и привлекал внимание художников, которые воспринимали его не только как жанр художественного творчества, пользующийся, благодаря своей исторической значимости, популярностью в обществе, но и как прекрасную возможность изучить физические и, самое главное, психологические особенности человека. Современное искусство тяготеет именно к раскрытию психологических особенностей, поскольку благодаря появлению фотографии карандашный портрет и портретная живопись перестали быть единственным способом воспроизведения индивидуальных физиогномических черт для передачи их потомству. Но «документальная» функция — лишь одна из нескольких особенностей портрета.

Опираясь на свой опыт работы портретистом, иллюстратором и учителем, я попытался выявить и сгруппировать основные проблемы, с которыми сталкиваются новички, когда впервые берутся за академический рисунок головы, а позднее и за портрет как таковой.

Эту книгу я составил из нескольких частей, сопроводив их эскизами в той последовательности, которая показалась мне наиболее удобной для преподавания основ портретной техники. Такой подход, по моему опыту, быстро ведет к заметным результатам. В книге рассматриваются инструменты, техники, практические советы, анатомия, детали лица, композиция, освещение и способ правильно смоделировать форму головы.

Описанные в этой книге основные технические принципы призваны лишь направить читателя, делающего первые шаги в рисовании, и послужить ориентирами для обучения. Дальнейшее формирование читателя как художника будет зависеть от степени его наблюдательности и регулярности занятий. Поначалу рекомендую смотреть, как рисуют другие художники, и фотографировать их работы. Читателю, уверенно овладевшему навыками рисования основных линий изображения головы, я советую попробовать рисовать с натуры, попросив позировать терпеливого друга.

ИНСТРУМЕНТЫ И ТЕХНИКИ РИСОВАНИЯ

Рисовать портрет можно любым доступным средством: карандашом, углем, тушью и пером, акварельными красками, фломастерами и так далее. Конечно, каждое из них дает свой эффект, зависящий не только от характерных особенностей самого инструмента и используемой техники, но и от того, на какой поверхности выполняется рисунок: на белой или цветной, гладкой или шероховатой бумаге, на картоне и так далее. Рисунки, которые я включил в этот раздел, демонстрируют, насколько точно разные инструменты передают сложные телесные оттенки.



Перо и черная тушь на гладкой бумаге

Тушь используют многие художники. Наносить ее можно кистью или пером. Особого эффекта можно добиться с помощью бамбуковой палочки, пера, авторучки, а также капиллярной или шариковой ручки. Градацию тонов дает заполнение изображения пересекающимися под прямым углом линиями разной толщины (перекрестная штриховка). Чтобы поверхность не изнашивалась и не впитывала чернила неравномерно, рекомендуется рисовать на гладкой плотной бумаге или картоне хорошего качества.



Карандаш (В и 2В) на грубозернистой бумаге

Карандаш — самый распространенный инструмент для любого рисунка. Им удобно работать, и он всегда под рукой. Карандашом можно делать как сложные рисунки, так и маленькие этюды или быстрые подготовительные эскизы: для последних подойдут очень тонкие грифели, а для первых можно использовать более широкий мягкий грифель. Графитные стержни в простых, механических и цанговых карандашах различаются по степени твердости: начиная с самого твердого 9Н для тонких, едва заметных линий и заканчивая самым мягким 8В, который позволяет без усилий проводить темные, насыщенные линии.

Прессованный уголь на бумаге

Уголь, пожалуй, лучший инструмент для рисования портретного этюда, поскольку позволяет работать в широкой тональной гамме и четко прорисовывать детали. Впрочем, рисовать им следует широко, концентрируясь на тоновой моделировке объемов и форм. Преимущество угля в том, что он мягок и податлив. Можно использовать прессованный уголь или уголь из обожженных веток ивы. В любом случае требуется аккуратность, чтобы не запачкать бумагу. Рисуя углем, можно растушевывать штрихи, слегка потерев пальцем, и смягчить оттенки с помощью мягкого ластика (ластика-клячки). Чтобы рисунок со временем не осыпался, готовую работу следует обработать спреем-фиксативом.



Монохромная акварель на среднезернистой бумаге

Акварельные краски, водорастворимые чернила и тушь идеально подходят для портретных этюдов, хотя они ближе живописи, нежели рисунку, поскольку выполняются кистью и требуют четкой и выразительной передачи тонов. Для быстрых этюдов можно использовать водорастворимые грифели или цветные карандаши (соедините штрихи, проведя по ним смоченной водой кистью). Чтобы влага не повредила бумагу, рекомендуется использовать плотный картон.



Перо и тушь, акварель, белая пастель на цветной бумаге

Сочетание материалов подразумевает использование различных средств с целью достижения необычных эффектов. Хотя перечисленные предметы относятся к графическим материалам, их более сложное нанесение требует твердых навыков владения инструментами и хорошего понимания особенностей работы с ними, иначе вы рискуете получить неоднородный результат сомнительной эстетической ценности. Смешанной технике больше всего подходит зернистая или цветная, в том числе темная поверхность.



ПРАКТИЧЕСКИЕ СОВЕТЫ

Прежде чем читатель приступит непосредственно к практике, не лишним будет дать несколько кратких рекомендаций. В следующих главах я подробнее остановлюсь на некоторых темах, сопроводив их примерами и схемами.

Виды портретов. Существует великое множество поз, которые принимает человек, и великое множество психологических черт, которые характеризуют личность человека. Художнику предстоит решить, какую позу предложить модели, чтобы наиболее полно передать все нюансы и добиться максимального сходства.

Следует также помнить, что, с одной стороны, у каждого человека имеются свои характерные движения, отличающие его от других людей, и своя осанка. С другой стороны, есть ряд профессий и должностей, предписывающих определенные правила поведения и социальные нормы, которые нужно учесть при выборе позы для портрета. Таким образом, различают два вида портрета: формальный портрет, где человек изображен в положении, которое диктует ему род деятельности, и где большое значение придается композиции, окружению, нередко — символическим атрибутам, и неформальный портрет, где человек изображен в произвольной, естественной позе, например за выполнением какой-либо рутинной работы в привычном окружении. Этот эффектный современный способ изображения людей появился благодаря моментальной фотографии и требует от художника высокого мастерства и хорошего вкуса. В эту же категорию входит так называемый эмоциональный портрет, когда модель удалось запечатлеть с улыбкой или в движении.

Композиция. Независимо от того, какой вид портрета выбирает художник, необходимо определить, как именно изобразить модель. Так, например, можно нарисовать только голову (или часть лица), а можно — человека в полный рост. Чтобы портрет был более выразительным, попробуйте нарисовать часть тела, например, не только голову, но и плечи, или тело по пояс, а также руки. Рекомендую сделать несколько эскизов, чтобы выбрать наиболее удачную позу (см. стр. 24) и гармоничную, немонотонную композицию. Важно не рассеивать внимание зрителя и помнить, что в фокусе должно быть лицо (главным образом глаза). Руки могут быть столь же привлекательными, как и лицо, если они красивой формы или играют важную роль в композиции. Одним словом, если руки модели заслуживают внимания, их обязательно следует включить в портрет.

Модели. Рисую портрет, важно суметь запечатлеть не только внешние черты, но и характер, а также настроение модели: в этом заключается художественная ценность портрета. Позволю себе дать несколько советов, как изображать разные категории моделей, с которыми художнику предстоит часто иметь дело. У любого человека всегда нужно спрашивать разрешения нарисовать его и, при необходимости, разрешения выставить работу напоказ.

Дети (см. с. 47). Пропорции маленького ребенка сильно отличаются от пропорций взрослого человека. У ребенка голова относительно тела больше, чем у взрослого, а череп крупнее, чем лицо. Глаза и уши кажутся большими, а нос — маленьким и вздернутым; черты лица мелкие, нижняя челюстная кость округлая. Рисовать детей трудно — они не сидят на месте и не любят, когда за ними наблюдают. В некоторых случаях можно сфотографировать ребенка, когда он этого не ожидает и, следовательно, не гримасничает перед камерой. Нежные черты лица детей требуют слабого, рассеянного освещения: яркий искусственный или прямой солнечный свет дают большие тени, которые могут видоизменить выражение лица, ребенок при этом может невольно прикрыть глаза.

Женщины. Изображение женщин, как и исследование их характера, не обходится без решения эстетических вопросов. Следует выбирать свободную, произвольную позу, если модель молода, и более строгую, спокойную, если модель зрелого возраста. Советую избегать неестественных,

излишне театральных поз. Во многих случаях стоит рисовать женщину в полный рост, поскольку одежда и фон играют немаловажную роль в отражении на портрете личности модели.

Мужчины. Мужской портрет обычно более формальный. Он отражает общепринятый образ мужчины, который связан не только с его физическими качествами, но и с положением в обществе. Иногда боковое освещение, дающее красивые контрасты, помогает особо выделить черты и формы мужского лица. Для молодого человека выгодно непринужденное положение тела и выражение лица, в то время как мужчин зрелого возраста лучше изображать в сдержанной, величавой позе. Проследите, чтобы мужчина не скрещивал руки и не казался высокомерным и агрессивным.

Автопортрет (см. стр. 44). Почти все художники рисуют, пишут или лепят самих себя. Это помогает значительно повысить свое мастерство в рисовании портретов. Чтобы нарисовать автопортрет, следует сесть перед зеркалом и изучить отражение лица в зеркале, пробуя разное освещение и позы, а затем принять наиболее удобную и характерную позу. Этапы рисования перечислены на стр. 32.

Пожилые люди. Рисовать пожилых людей, — как мужчин, так и женщин, — очень интересно, потому что их лица несут отпечаток времени, хранят присущую человеку мимику и «рассказывают историю жизни». По этой причине передать их физиогномические черты легче, чем черты молодых людей, и проще добиться подлинного сходства. Выбранная поза должна отражать мудрость и терпение, которые приходят к людям с возрастом.

Следует избегать яркого и направленного освещения модели. Даже если такое освещение помогает работать, оно подчеркивает любые недостатки кожи, поэтому портрет может получиться неудачным. Обратите внимание на анатомические изменения лиц пожилых людей: на лбу, вокруг глаз и рта, на шее появляются морщины, волосы седеют и утончаются, глаза становятся впалыми, удлиняются уши и так далее.

Размер рисунка. В портретном жанре размеры лица не должны быть больше двух третей натуральных размеров лица, чтобы не исказить пропорции. Максимальный размер бумаги — 40–50 см для изображения головы и 50–70 см для изображения всей фигуры. Причем лицо не должно быть в центре рисунка, оно должно быть чуть выше и чуть правее или левее (см. с. 24).

Выбор позы (см. с. 25.). Обычно на портрете художник изображает голову и плечи, но можно также включить руки или все тело.

Если художник рисует с натуры, необходимо убедиться, что модель сидит в удобной, естественной позе и ее лицо приблизительно на том же уровне, что и лицо художника. Поза должна быть расслабленной, но в то же время должна отражать характер модели, чтобы художник мог передать не только физические, но и психологические черты человека. Желательно выбрать позу, подчеркивающую строение тела человека, поэтому художнику рекомендуется занять место на расстоянии около двух метров от модели, чтобы не допустить перспективных искажений. Самым удачным обычно считается изображение в три четверти, впрочем, портрет в фас или в профиль тоже может оказаться интересным.

Освещение (см. с. 30.). Освещение должно быть слегка рассеянным, исходить из одного источника (из окна или от лампы) и располагаться чуть выше и сбоку от модели. Такое освещение выявляет черты лица, но так мягко, что под носом и ртом и вокруг глаз не образуются тени. По этой причине следует избегать яркого искусственного освещения (например, от прожектора) и прямого солнечного света: они выделяют даже самые мелкие морщины и отрицательно сказываются на качестве работы. Кроме того, при ярком освещении модель вынуждена напрягать лицевые мышцы, поэтому выражение лица будет напряженным и неестественным.

Одежда. Одежда имеет большое значение, особенно в изображении в полный рост, и с точки зрения композиции и эстетики, и потому, что она характеризует не только личность, социальный статус и эмоциональное состояние человека, но и эпоху, в которую он живет. Поэтому портретируемый может сам решить, что надеть, а художник может лишь предложить некоторые элементы одежды, если они улучшат композицию. Поэкспериментируйте со складками, обратите внимание, как ведет себя ткань (легкая и мягкая образует множество маленьких складок, тяжелая и плотная —

несколько крупных), но в любом случае складки расходятся от так называемых точек напряжения: плеч, локтей, колен и так далее. Переносить на бумагу следует наиболее существенные по направлению и размеру складки, менее существенные складки могут перенасытить композицию. Иногда обнаженные части тела (плечи, грудь или спина, например) помогают создать в женском портрете образ яркой и сильной личности (см. стр. 56).

Волосы. Волосы (в частности, их цвет, объем и стрижка) сильно влияют на восприятие лица. Сделав волосы более или менее явными по отношению к физиогномическим чертам, художник может усовершенствовать композицию портрета.

Женщинам с густыми волосами подойдет простая, аккуратная прическа. Волосы нужно воспринимать как единое целое. Необходимо уловить их цвет и общую форму и попытаться выявить наиболее характерные пряди. Определите границы света и тени, не останавливаясь на малозначащих деталях и бликах, — чтобы обозначить волосы, нужно сделать лишь несколько тонких и четких штрихов. Делайте уверенные штрихи нужной толщины мягким карандашом в разном направлении, чтобы волосы переплетались. Очертания волос следует рисовать очень аккуратно. Не делайте их идеально ровными, создайте мягкие изгибы. Особое внимание нужно обратить на лоб и виски.

Фон. Фон портрета должен быть простым и незаметным, тени не должны наползать друг на друга, чтобы не исказить внешность модели. Перед началом советую определить, какой фон больше подходит конкретным целям: белый (фон бумаги, к примеру) или черный. В некоторых случаях фоном может послужить окружение модели (рабочее место, дом, сад и проч.); его следует расценить как пейзаж или интерьер и убедиться, что он не затмевает лицо или фигуру портретируемого.

Как добиться сходства. Мы уже говорили, что портрет человека призван передавать как физические, так и психологические черты. Чтобы добиться физического сходства (см. стр. 32), необходимо как следует рассмотреть форму головы (и рисовать от общего к частному) и точно рассчитать пропорции лица в целом и деталей лица (глаз, носа, рта и так далее). Чтобы добиться психологического сходства, важно поговорить с моделью, попытаться понять ее характер, предпочтения, привычки и понаблюдать за тем, в каком окружении человек живет и работает. Конечно, это не всегда возможно, но может пригодиться, чтобы определить наиболее подходящую позу и решить, какие черты характера стоит выделить или поместить в центр внимания.

Технические приспособления

Фотография. С помощью фотографии можно поймать неожиданный и мимолетный кадр, чтобы было к чему обратиться, например, в случае, если не удастся надолго усадить ребенка.

Рекомендую художнику снимать самому — современные камеры с авторежимом позволяют делать хорошие снимки даже непрофессионалам. К тому же фотографии послужат лишь точкой опоры для вашего рисунка. Важно учесть возможное искажение перспективы и предотвратить или сгладить его, а также не подходить слишком близко к модели. Желательно, чтобы освещение было естественным. Для портретного изображения не нужно использовать вспышку.

Эскизы. Художнику (особенно, если он рисует с натуры) имеет смысл всегда делать несколько небольших эскизов, чтобы изучить основные линии лица и фигуры портретируемого. Определите лучшую композицию, выберите лучшее освещение, рассчитайте самые удобные размеры и так далее, обходя модель кругом. Эскизы, даже сделанные на скорую руку, требуют внимательного изучения, можно даже сказать, исследования эстетических особенностей модели. Возможно, именно от выявления этих особенностей зависит успех работы. Когда художник научится рисовать лицо карандашом (или другими графическими материалами), не исключено, что ему захочется попробовать писать красками. Тогда пригодится привычка делать предварительный этюд — более сложный рисунок, нежели эскиз, — с целью выяснить, какие эстетические задачи, решение которых позволит получить определенный результат, стоят перед художником.

Увеличение. Независимо от того, планируете ли вы нарисовать или написать красками портрет, на любой поверхности (бумаге, холсте, картоне) нужно сделать контур, — он послужит основой для работы. С этой целью можно, по крайней мере для начала, использовать разные приспособления, чтобы легко и просто увеличить изображение или даже фотографию до желаемых размеров. Например, с помощью обычного проектора можно увеличить изображение на поверхности для рисования и обвести очертания лица и тела. С помощью эпископа можно увеличивать и проецировать изображение непрозрачных объектов (фотоснимков, эскизов или уменьшенных копий рисунков и картин). Это удобные устройства, так сказать, хитрости, но они могут сильно навредить художественному развитию, если учащийся начнет от них зависеть. Более полезна в обучении квадратная сетка, о которой знают со школьной скамьи. На изображение, которое нужно увеличить (рисунок или фотографию), наносится сетка. Такое же количество квадратов, но увеличенных, нужно перенести на поверхность для рисования большего размера. После этого можно без труда перенести штрихи в нужную клетку, соблюдая пропорции.

Рабочая обстановка. Если у художника есть своя студия или, по меньшей мере, комната там, где он живет, и он намерен посвятить себя целиком рисованию портретов, потребуется несколько дополнительных предметов мебели: стул, кресло или небольшой диван, чтобы модель могла удобно расположиться и расслабиться во время позирования; лампа с возможностью регулирования яркости света — модель должна быть хорошо освещена; радио или небольшой телевизор, чтобы модели было не так скучно позировать (да и художнику рисовать). Во время рисования с натуры необходимо часто делать паузы; в перерывах художник может изучить выражения лица и позы модели.

Поверхность для рисования можно разместить на мольберте или на столе с наклонной крышкой. Впрочем, зачастую можно обойтись жесткой доской (деревянной, картонной или из МДФ) размером 50 × 70 см, которую можно положить на колени. Это незамысловатое оборудование вкупе с любимыми инструментами пригодится для рисования на открытом воздухе, в общественных местах или (я надеюсь, это скоро произойдет) дома у того, кто пригласит вас нарисовать портрет.



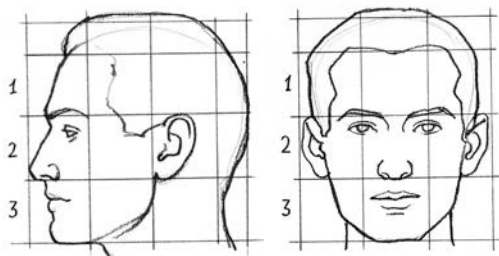
Этюд к портрету, холст (30 × 40 см) и масло.

Этот портрет я рисовал не с натуры, а по фотографии, расположенной слева. Если присмотреться к изображениям, можно заметить, как я переработал информацию, которую содержит фотография: что-то передал, что-то выделил, а что-то не принял во внимание.

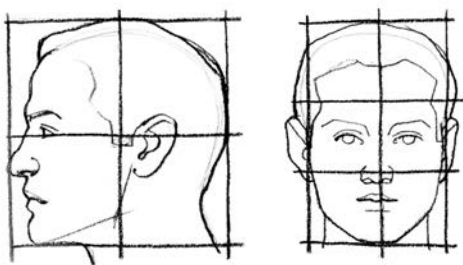
КАК РИСОВАТЬ ГОЛОВУ

Пропорции

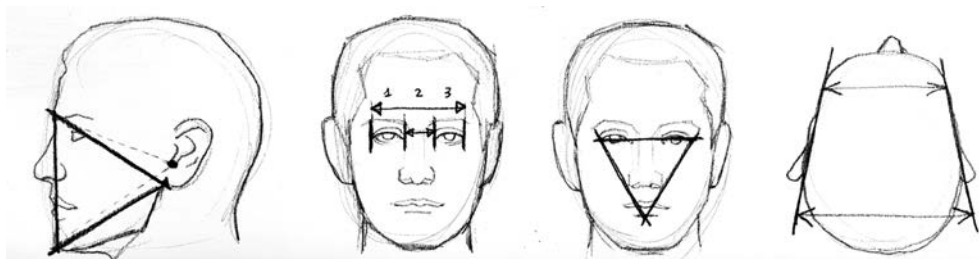
Рисую голову, необходимо убедиться, что ее пропорции, то есть относительные размеры составных частей (глаз, ушей, носа, рта — их мы рассмотрим позже) переданы правильно и точно. Конечно, все головы разные по величине и сочетанию особенностей, но любую голову можно пропорционально уменьшить, что помогает упростить формы, разглядеть их объем, а также правильно расположить детали по отношению друг к другу. При рисовании портрета важно уделить пристальное внимание общему строению головы и определить ее основные характеристики, потому что во многом именно от этого зависит степень сходства рисунка с оригиналом. Подробного воспроизведения деталей недостаточно: если общий вид головы неточен, практически всегда результатом будет лишь отдаленное, неудовлетворительное сходство.



Если внимательно рассмотреть представленные здесь схематичные изображения головы, можно понять, как свести самые главные элементы рисунка головы к простому контуру, и оценить пропорции типичной головы во фронтальной и профильной проекциях. Сравните голову вашей модели с головой на рисунках и определите, чем они схожи, а чем отличаются. Высоту головы можно поделить на три равные части: высоту лба (до линии волос), высоту носа и нижнюю часть лица.



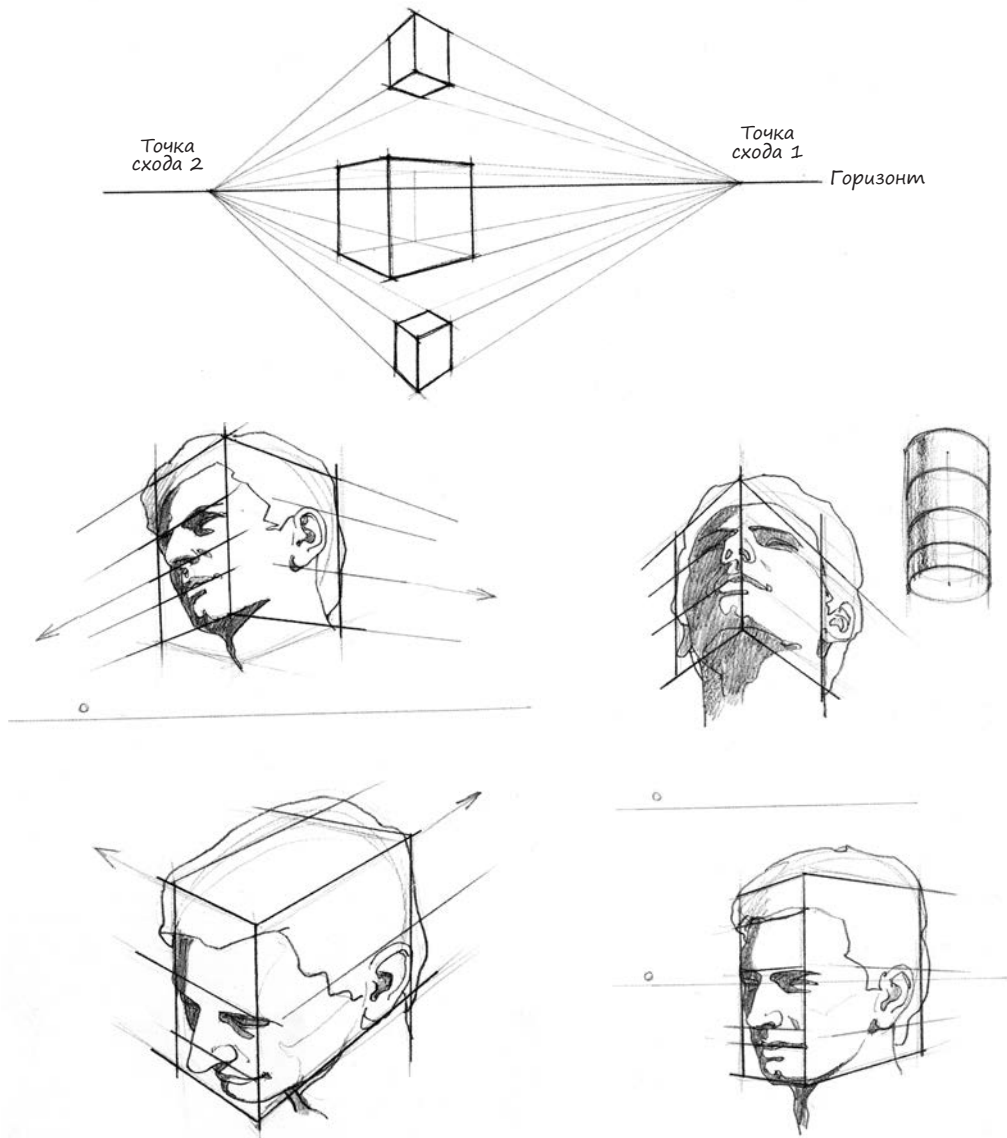
Кроме того, следует заметить, что, если соединить три точки, расположенные над переносицей, на подбородке и в углу нижней челюсти (на уровне мочки уха), получится равносторонний треугольник. Та же фигура получится, если соединить внешние уголки глаз и основание нижней губы. Полезно рассчитать ширину глаза, глядя на модель анфас, чтобы определить расстояние между глазами (расстояние между глазами, как правило, равно ширине одного глаза). И еще одно замечание: вид на голову сверху показывает, что она овальной формы и шире в затылочной части.



Перспектива

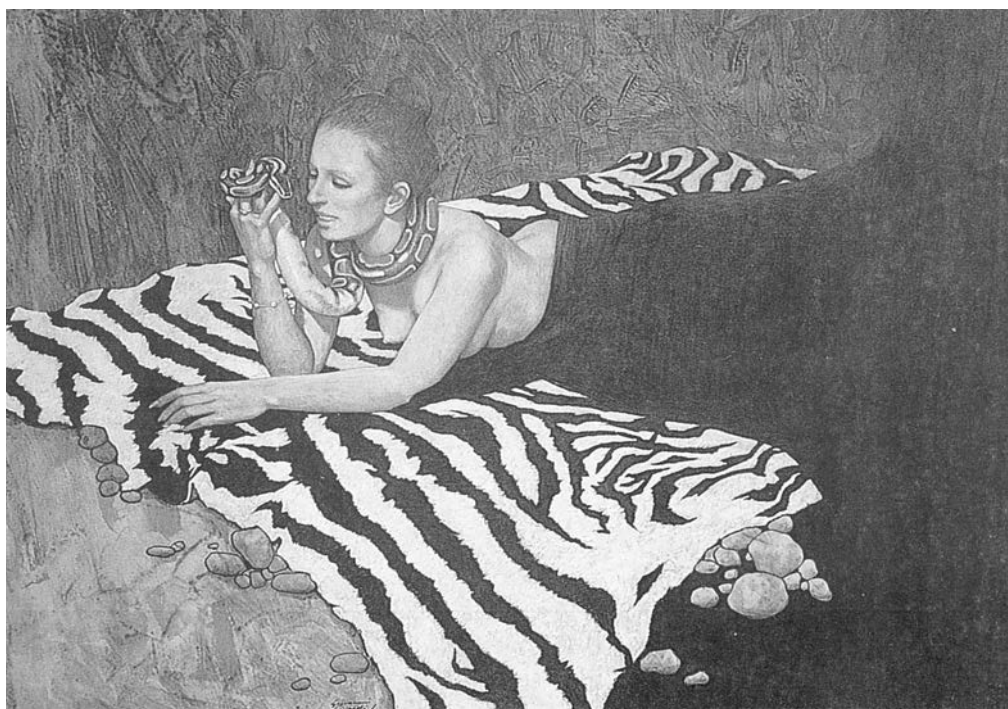
Перспектива — это система изображения объемных тел на плоскости. Поэтому, чтобы изображение головы было правильным, ее, как и любой другой объект, следует рисовать, соблюдая законы перспективы.

Думаю, приведенных ниже чертежей будет достаточно, чтобы напомнить читателю основные понятия перспективы, такие как линия горизонта, точка зрения и точки схода. Если попытаться вписать голову в куб, где края головы касаются наиболее выступающих точек, то научиться рисовать детали лица «в перспективе» не составит труда. Можно сделать более тщательный эскиз на основе геометризации изображения головы, представленного двумя овальными формами и цилиндром (см. рисунки на стр. 12). Такой метод называют обрубкой, или лепкой формы.



СОЧЕТАНИЕ МАТЕРИАЛОВ

На последних страницах этого раздела я решил разместить пару портретов, выполненных в смешанной технике (с. 5), для которой характерно более сложное сочетание материалов, чем то, что было описано в предыдущих главах. Смешанная техника идеальна для выразительных и интересных рисунков, в то же время художник волен ограничиться исключительно графическими или более выраженными живописными средствами, чтобы добиться необычных и выразительных эффектов.



Изображение, которое вы здесь видите (целиком на этой странице и частично на следующей), я рисовал пером и чернилами, акриловыми красками, пастелью, углеродными карандашами и белой темперой на картоне размером 51 × 71 см. Меня попросили нарисовать этот портрет в качестве иллюстрации к интервью модели в журнале. Зная, как будет размещено изображение, я оставил большой темный участок справа (платье и фон), чтобы на нем выделялись заголовок и часть текста, набранные белым шрифтом.





Этот портрет, где волосы привлекают больше внимания, чем черты лица, необычен, но сходство передано хорошо, несмотря на то, что изображение сделано практически со спины. Рисунок выполнен очень сильно разбавленными акриловыми красками на рыхлой поверхности древесноволокнистой плиты (ДВП) размером 18 × 21 см, предварительно покрытой акриловым грунтом.