

www.ksdbook.ru

www.bookclub.ua

ISBN 978-5-9910-3530-9



9 785991 035309

ISBN 978-617-12-0436-2

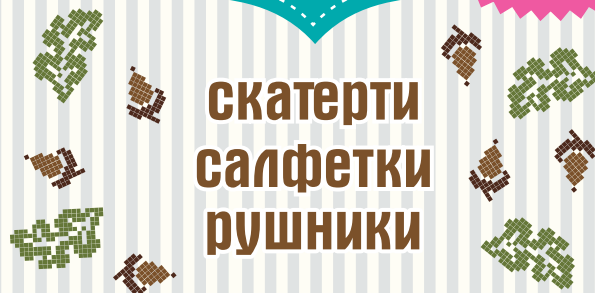


9 786171 204362

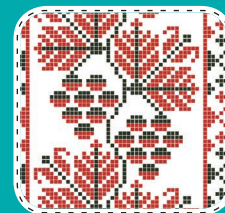
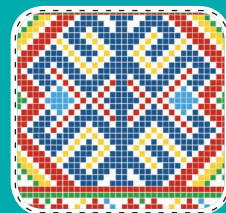
ВЫШИВАЕМ КРЕСТОМ

200

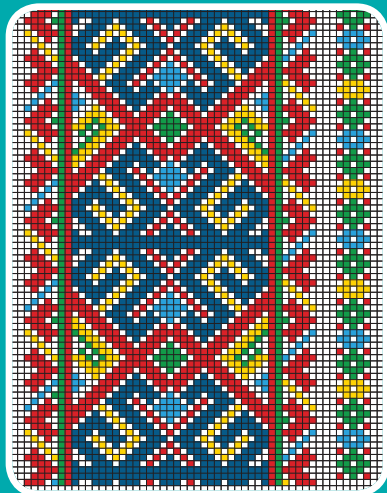
НОВЫХ УЗОРОВ
И СХЕМ



скатерти
салфетки
рушники



КЛУБ
СЕМЕЙНОГО
ДОСУГА



www.ksdbook.ru

www.bookclub.ua

ISBN 978-5-9910-3530-9



9 785991 035309

ISBN 978-617-12-0436-2

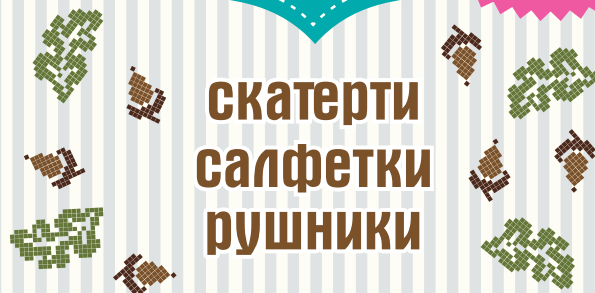


9 786171 204362

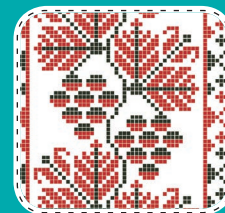
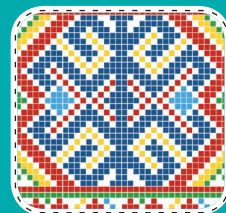
ВЫШИВАЕМ КРЕСТОМ

200

НОВЫХ УЗОРОВ
И СХЕМ



скатерти
салфетки
рушники



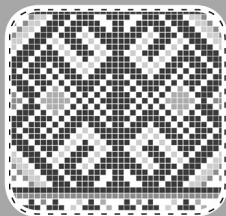
КЛУБ
СЕМЕЙНОГО
ДОСУГА

ВЫШИВАЕМ КРЕСТОМ

200

НОВЫХ УЗОРОВ
И СХЕМ

скатерти
салфетки
рушники



УДК 746
ББК 37.248
Б35



Никакая часть данного издания не может быть скопирована или воспроизведена в любой форме без письменного разрешения издательства

Дизайнер обложки *Юлия Сорудейкина*

Видання для організації дозвілля

Издание для досуга

*БЕБЕШКО Лідія
НАНІАШВИЛІ Ірина*

*БЕБЕШКО Лидия
НАНІАШВИЛІ Ирина*

Вишивасмо хрестом скатертини, серветки, рушники. 200 нових візерунків і схем
(російською мовою)

Вышиваем крестом скатерти, салфетки, рушники. 200 новых узоров и схем

Керівник проекту *В. В. Столяренко*
Завідувач редакції *К. В. Новак*
Відповідальний за випуск *О. М. Пікалова*
Редактор *О. Е. Лєсовикова*
Художній редактор *Ю. О. Сорудейкіна*
Технічний редактор *В. Г. Євлахов*

Руководитель проекта *В. В. Столяренко*
Заведующий редакцией *Е. В. Новак*
Ответственный за выпуск *О. Н. Пикалова*
Редактор *Е. Э. Лесовикова*
Художественный редактор *Ю. А. Сорудейкина*
Технический редактор *В. Г. Евлахов*

Підписано до друку 22.03.2016.
Формат 70x100/32. Друк офсетний.
Гарнітура «HeliosLight». Ум. друк. арк. 0,645.
Наклад 10000 пр. Зам. №

Подписано в печать 22.03.2016.
Формат 70x100/32. Печать офсетная.
Гарнитура «HeliosLight». Усл. печ. л. 0,645.
Тираж 10000 экз. Зак. №

Книжковий Клуб «Клуб Сімейного Дозвілля»
Св. № ДК65 від 26.05.2000
61140, Харків-140, просп. Гагаріна, 20а
E-mail: cop@bookclub.ua

Книжный Клуб «Клуб Семейного Досуга»
Св. № ДК65 от 26.05.2000
61140, Харьков-140, просп. Гагарина, 20а
E-mail: cop@bookclub.ua

Віддруковано з готових діапозитивів
на ПП «ЮНІСОФТ»
Свідоцтво ДК №3461 від 14.04.2009 р.
www.itornado.com.ua
61036, м. Харків, вул. Морозова, 13Б

Отпечатано с готовых диапозитивов
на ЧП «ЮНИСОФТ»
Свидетельство ДК №3461 от 14.04.2009 г.
www.itornado.com.ua
61036, г. Харьков, ул. Морозова, 13Б

ISBN 978-617-12-0436-2 (Україна)
ISBN 978-5-9910-3530-9 (Росія)

- © Книжный Клуб «Клуб Семейного Досуга», издание на русском языке, 2016
- © Книжный Клуб «Клуб Семейного Досуга», художественное оформление, 2016
- © ООО «Книжный клуб "Клуб семейного досуга"», г. Белгород, 2016

МАТЕРИАЛЫ И ИНСТРУМЕНТЫ ДЛЯ ВЫШИВАНИЯ

Выбирая качественные материалы для новой вышивки, вы обеспечите себе приятные моменты творчества и прекрасный финал работы. На некоторые материалы придется потратиться, но они будут служить вам долгие годы.

Ткани для вышивания

Для счетной вышивки используется специальная ткань — канва. В такой ткани переплетение состоит из одинакового количества нитей по вертикали и горизонтали: вышитый крестик будет квадратным. Существуют разные виды канвы.

Накладная канва накладывается на ткань, на которой хотят сделать вышивку, делают вышивку и по окончании работы выдергивают нити канвы.

Aida (Аида) — самая популярная марка канвы немецкого производства фирмы *Zweigart*. Она имеет удобное переплетение нитей, где хорошо видны места ввода иглы. *Aida* имеет красивые оттенки, которые помогут вам не вышивать фон, а использовать цвет канвы, что сэкономит расход нитей. Количество клеток канвы варьируется:

- Aida 8 — 3,2 клетки на 1 см;
- Aida 11 — 4,3 клетки на 1 см;
- Aida 14 — 5,5 клетки на 1 см;
- Aida 16 — 6,3 клетки на 1 см;
- Aida 18 — 7 клеток на 1 см;
- Aida 20 — 7,9 клетки на 1 см.

В продаже имеется канва белорусского и украинского производства, у нее мягкая структура и прямоугольные клетки.

Работа на такой канве получается слегка вытянутой по доле-вой нити.

Страмин — плотная жесткая канва (похожая на сетку) для вышивания шерстяными нитями гобеленов и для ковровой техники. Она имеет четкие крупные клетки и применяется для вышивания дорожек, подушек, сумок.

Hardanger — полотняная ткань с переплетением для выполнения различных мережек. Крестик на ней получается очень мелкий, что создает иллюзию нарисованного рисунка.

Нити для вышивания

Для ручной вышивки используют специальные виды нитей: мулине, ирис, золотые нити, шелк, различные виды шерстяной пряжи, льняные, тонкие катушечные хлопчатобумажные. Наиболее популярными нитями для вышивания являются хлопчатобумажные, шерстяные или шелковые, собранные в пасмо из 6 отдельных нитей (по 8—20 м длиной).

Хлопковое мулине — самое распространенное в мире вышивания. Наиболее известные мировые марки — это *DMC*, *Anchor*, *Madeira*, *May Flouwer*, *Ariadna*. Именно они гарантируют качество товара. Нити производства *DMC* можно даже кипятить. Есть в продаже мулине и российского производства — мулине «Гамма» производства прядильно-ниточного комбината им. С. М. Кирова.

Меланжевое мулине, или так называемое мулине секционного крашения, включает в одно пасмо из 6 нитей множество оттенков — от совсем светлых до очень темных. С их помощью можно быстро добавить цветовые нюансы в рисунок с красиво смешанными оттенками, плавно переходящими из одного в другой. Такое мулине подходит для зашивания фона.

Основные требования к качеству всех вышивальных нитей: они должны быть ровными, крепкими и не линять при стирке.

Перед началом работы внимательно прочитайте инструкцию к вышиваемому рисунку. Иногда схемы могут вышиваться одновременно в 3, 2 и 1 нить. Количество нитей зависит от количества клеток на одном сантиметре канвы. Определить количество нитей вам помогут черновая прошивка на образце канвы и предлагаемая таблица.

Количество клеток на 1 см канвы	Количество нитей в 1 крестике	Количество нитей в прошивке
4 клетки на 1 см	6—4	3—2
5,5 клетки на 1 см	3—2	1
6 клеток на 1 см	2—1	1
9 клеток на 1 см	2—1	1

Иглы для вышивания

Для вышивки игла выбирается в зависимости от типа канвы или ткани и обязательно должна ей соответствовать. Чем плотнее переплетение нитей канвы, тем тоньше должна быть игла. Большинство игл имеют номера, соответствующие двум разным шкалам: первая — швейные и вышивальные нумеруются с 1 по 12; вторая — иглы для гобелена и трикотажа нумеруются с 13 по 28. Чем больше номер, тем тоньше и короче игла.

Вышивальные иглы. Это иглы с меньшим ушком и острым кончиком. Они имеют нумерацию с 1 по 12. При выполнении стежков «назад иголку», французских узелков и деталей рисунков с бисером рекомендуется использовать номер иглы с 5 по 10.

Схема и ее ключ

Схема вышивки является основой для работы. Каждая цветная клетка или клетка с определенным значком — это один цвет нити и один шов крестиком. Дополнительные швы (швы «назад иголку») обозначаются линией. Если клетка пустая и не имеет значка, вышивать ее не надо.

Черно-белая схема и ее ключ (рис. 1). Для графической черно-белой схемы характерно отсутствие цвета на схеме или присутствие двух цветов — красного и черного. При этом все вышиваемые клеточки имеют свой графический символ. В ключе находятся все символы, обозначающие определенный цвет или их смешение.

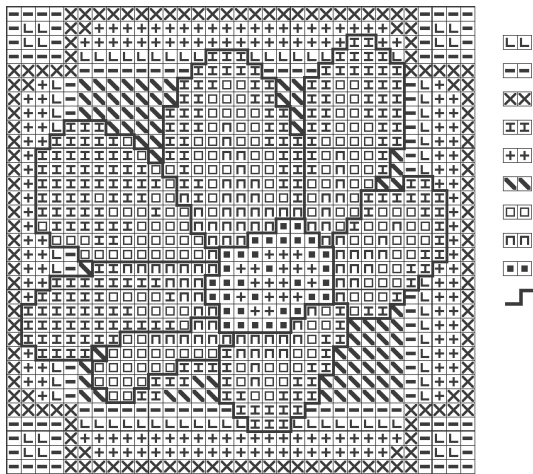


Рис. 1

Цветная схема и ключ. В отличие от черно-белой схемы, здесь не все клеточки схемы могут иметь символ. Каждая клеточка

окрашена в определенный цвет и не всегда эти цвета совпадают с цветом нити. Очень часто вышивка имеет большое количество оттенков цвета, и передать их все в полиграфии практически невозможно. Кроме того, для удобства прочтения схемы, особенно в вечернее время, просто необходимо, чтобы цвета клеточек отличались. Поэтому стоит воспринимать цвета клеточек как символы. Для того чтобы близкие оттенки цветов клеточек не были похожи, на некоторые из них ставят графический символ.

И цветная, и черно-белая схема подходит для вышивания счетным крестом, прямым и косым гобеленовым швом.

Закрепление нити на ткани

Способов закрепления нити существует несколько, в зависимости от вида вышивки.

Рабочую нитку всегда закрепляют на лицевой стороне вышивки. Если вышивают в 2, 4, 6 нитей (четное число), то 1, 2 или 3 нити складывают пополам и сложенные вместе концы продевают в ушко иглы, после чего делают первый стежок, т. е. прокалывают ткань с лицевой стороны на изнаночную, захватывают 2—3 нити ткани, протягивают иглу на лицевую сторону работы, не вытягивая рабочую нитку из ткани до конца. В образовавшуюся петлю пропускают иглу с рабочей ниткой и затягивают ее. Если вышивают в 1, 3, 5 нитей (нечетное число), то в начале вышивки делают первый стежок, вкалывают иглу с лицевой стороны вышивки на изнаночную, делают маленький стежок, захватывая 2—3 нити ткани, не вытягивают рабочую нитку до конца. Оставшийся маленький кончик нити прикрепляют 1—2 стежками и отрезают лишний конец рабочей нити. Затем место закрепления рабочей нити закрывают вышивкой.

ВИДЫ КРЕСТООБРАЗНЫХ ШВОВ

Шов «полукрест». При вышивании больших площадей полукрестом работу может перекосить по диагонали.

При вышивании горизонтальными рядами введите иглу на лицевую сторону в точке 1 и сделайте диагональный стежок в точку 2.

По изнаночной стороне проведите иглу вниз и выведите в точке 3 на лицевую сторону вышивки, сделайте следующий диагональный стежок в точку 4 и т. д. (рис. 2.1, а).

При вышивании вертикальными рядами выведите иглу на лицевую сторону в точке 1 и сделайте диагональный стежок в точку 2. Затем проведите иглу по изнаночной стороне и выведите иглу на лицевую сторону в точке 3. Сделайте следующий диагональный стежок в точку 4 и т. д. (рис. 2.1, б).

Простой крестик. Выполняется двумя стежками, расположенными крест накрест по диагонали, заполняя одну клетку канвы (рис. 2.2, а). Можно увеличить размер крестика, выполняя его на площади в четыре клетки канвы и более.

Для выполнения ряда крестиков, работу начинают полукрестом слева направо до конца зашиваемой области. Затем возвращаются с наклоном в другую сторону (рис. 2.2, б). На изнаночной стороне образуются коротенькие вертикальные швы.

Удлиненный крестик. Техника вышивания этого крестика аналогична простому кресту, только крестик заполняет не одну клетку канвы, а две или три клетки, расположенные вертикально (рис. 2.3).

Рисовый шов. Шов предназначен для фонового покрытия. Сначала вышивается простой большой крест на 3 или 5 клеток

канвы (рис. 2.4, а). Затем швом полукрест покрываются концы больших крестиков сначала по нижнему краю (рис. 2.4, б), а затем по верхнему (рис. 2.4, в). Можно использовать два оттенка цвета, что значительно обогатит вышивку.

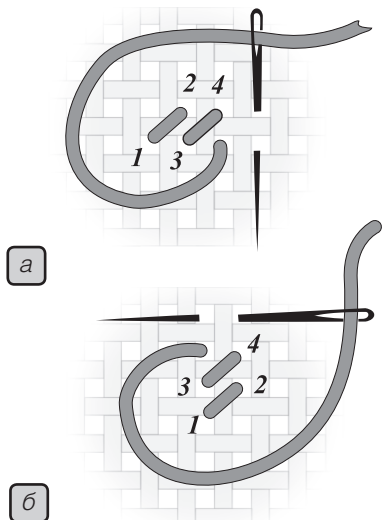


Рис. 2.1

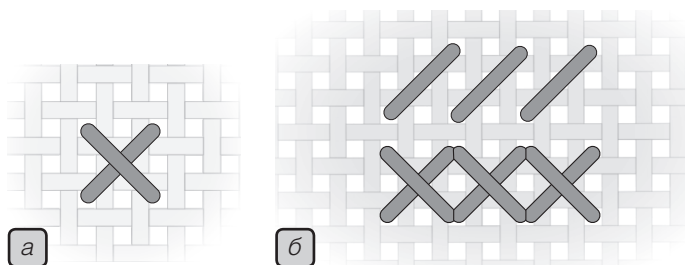


Рис. 2.2

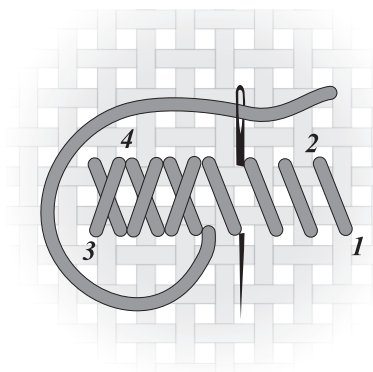


Рис. 2.3

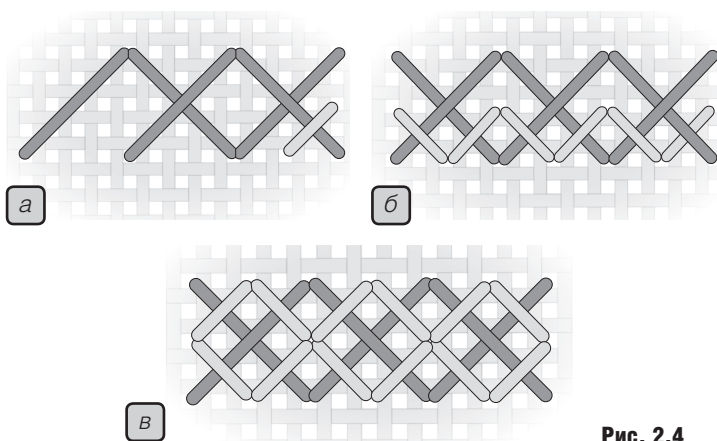


Рис. 2.4

Комбинированное вышивание простым и удлиненным крестиками. Вышивать начинаем слева направо. Введите иглу в точку 1 и выведите на изнаночной стороне в точке 2 через 3 клетки канвы, выполнив полукрестик. Затем проведите иглу по изна-

ночной стороне, выведите в точке 3 и введите иглу в точку 4. Проведя иглу по изнаночной стороне, выведите ее в точке 5 и сделайте полукрестик в точку 6. Проведите иглу по изнаночной стороне и выведите ее в точке 7. Далее выполните полукрест в точку 8. Повторяйте аналогично до конца ряда. В следующем нижнем ряду под простым крестиком располагайте удлинненный крестик, а под удлинненным — простой (рис. 2.5).

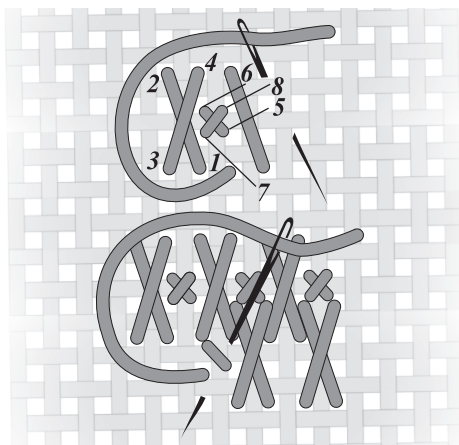


Рис. 2.5

Вертикальный крестик. Такой крестик занимает площадь канвы в четыре клетки и используется для фоновое заполнения и для орнаментальных работ. Введите иглу на лицевую сторону канвы в точке 1 (рис. 2.6) и сделайте вертикальный стежок через одну клетку канвы в точку 2. Проведите иглу по изнаночной стороне в точку 3 и выведите ее на лицевую сторону. Сделайте горизонтальный стежок через одну клетку канвы в точку 4. Ряды с вертикальными крестиками располагаются

в шахматном порядке. Следите, чтобы верхние стежки каждого крестика располагались в одном направлении.

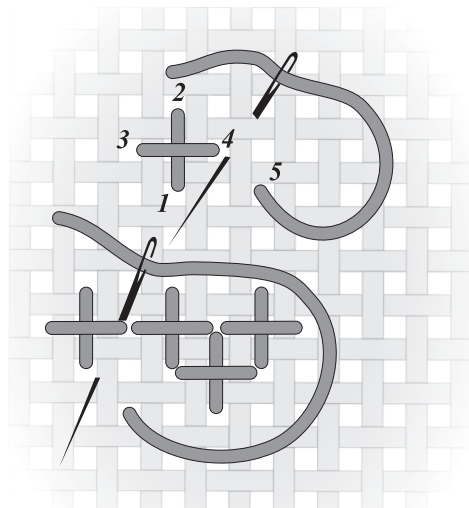


Рис. 2.6

Комбинированное вышивание большими и вертикальными крестиками. Введите иглу на лицевую сторону в точку 1 (рис. 2.7, а) и сделайте полукрест в точку 2. Проведите иглу по изнаночной стороне и выведите на лицевую сторону в точке 3, выполните полукрест в точку 4.

Для выполнения вертикального крестика проведите иглу по изнаночной стороне в точку 5 и выведите иглу на лицевую сторону, выполните вертикальный стежок в точку 6.

Затем проведите иглу по изнаночной стороне и выведите ее на лицевую сторону в точке 7. Выполните горизонтальный стежок в точку 8. Для вышивания следующего большого кре-

стика проведите иглу по изнаночной стороне в точку 9 и выполните крестик аналогично первому. В следующем нижнем ряду вертикальные крестики вышивайте под большим крестиком (рис. 2.7, б).

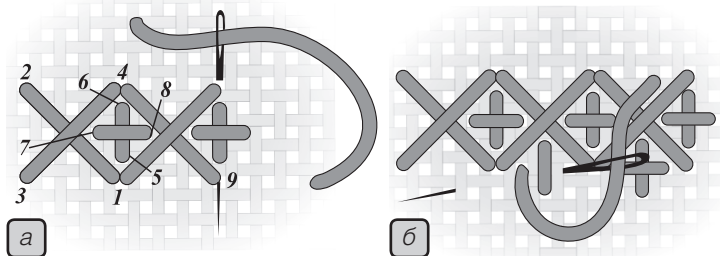


Рис. 2.7

Шов «звездочка» — двойной крестик из большого вертикального и простого крестиков. Сначала выполняется вертикальный крестик: введите иглу в точку 1 (рис. 2.8, а) и выполните вертикальный стежок в точку 2, проведите иглу по изнаночной стороне и выведите иглу в точке 3, выполните горизонтальный стежок в точку 4. Затем поверх вертикального стежка выполните простой крестик: выведите иглу на лицевую сторону в точке 5 и выполните полукрест в точку 6, проведите по изнаночной стороне вниз и выведите иглу на лицевую сторону в точке 7, затем выполните полукрест в другом направлении — в точку 8. Для продолжения вышивки проведите по изнаночной стороне иглу и выведите на лицевую сторону в точке 9. Продолжайте вышивать аналогично первому образцу. Для вышивания фона следующие ряды двойных крестиков располагайте в шахматном порядке.

Можно разнообразить вышивку, комбинируя цвета нитей для каждого крестика: для нижнего вертикального крестика можно взять нить темнее, а для верхнего простого крестика — светлее или контрастного цвета (рис. 2.8, б).

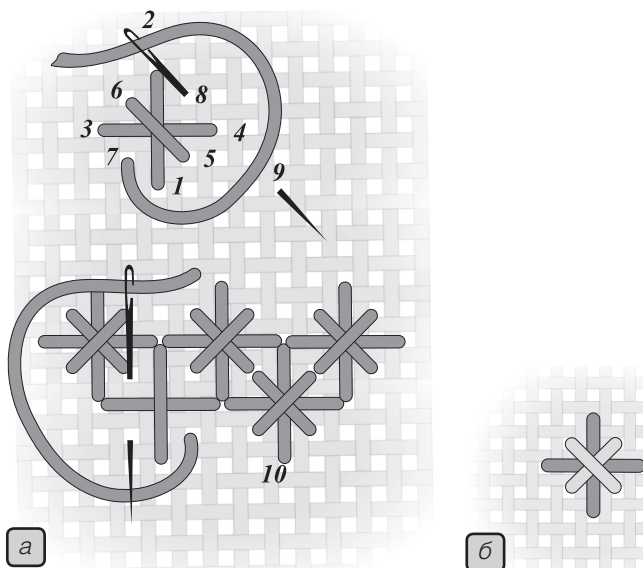


Рис. 2.8

Болгарский крестик. Крестик состоит из двух крестиков, как и звездочка, только нижний шов — это простой крестик, а верхний шов — вертикальный крестик. В целом шов имеет форму квадрата и может занимать четыре клетки канвы (рис. 2.9, а) и более (рис. 2.9, б). Используйте оттенки двух цветов для этого крестика, и вы получите дополнительный вариант декоративно-

го шва (рис. 2.9, в). При фоновом вышивании крестики располагаются друг под другом и имеют фактуру рельефных квадратиков (рис. 2.9, г).

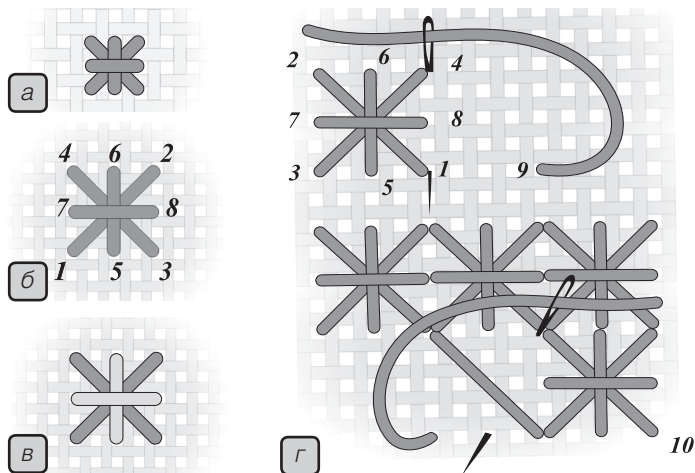


Рис. 2.9

ПОЛЕЗНЫЕ СОВЕТЫ ДЛЯ СОХРАНЕНИЯ ВЫШИВКИ НА ДОЛГИЕ ГОДЫ

Вышивка требует много времени, терпения и труда, а некачественная подготовка материалов и неследование рекомендациям может испортить труд нескольких месяцев. Предлагаемые рекомендации помогут вам избежать разочарования и испорченного настроения в конце работы.

1. Прежде чем заняться любимым рукоделием, вымойте руки с мылом. Природный жир ваших рук может сделать вашу работу менее яркой.

2. Чтобы пальцы не оставляли следов на вышивке, обмотайте их белой хлопчатобумажной тканью.

3. При покупке канвы или нитей выясните условия стирки. Некоторые ткани (натуральный хлопок, лен) могут после стирки дать усадку, поэтому перед работой их лучше выстирать в теплой воде и прогладить.

4. Для стирки готового изделия применяйте моющие средства, которые не содержат отбеливателя. Лучше использовать мягкие, предназначенные для стирки деликатных тканей моющие средства, шампуни.

5. Сначала ведите работу светлыми нитями, затем темными. В этом случае работа не испачкается ворсом темных нитей.

6. Бисер, дополняющий вышивку, лучше нашивать после стирки вышивки. Некоторые виды бисера имеют крашеную середину и могут вести себя непредсказуемо.

7. Если работа должна быть дополнена объемными узелками, то их лучше выполнить после утюжки, чтобы они оставались выпуклыми.