

Українська вишивка – перлина народної культури,
візитівка українців та справжній культурний код,
що зберігає в собі традиції наших предків. Чудові орнаменти,
прості крої сорочок, гармонійне поєднання кольорів...
Вишиванки – це краса українського традиційного одягу.

Видання містить схеми моделей жіночих і чоловічих вишиванок.
Композиції створені на основі старовинних взірців з музейних і приватних
колекцій, але з урахуванням сучасних тенденцій вишивання. Поліські,
бойківські, галицькі, буковинські, закарпатські, слобожанські, полтавські,
подільські орнаменти. У книжці є все для того, щоб створити та власноруч
вишити красиву українську одягу для дорослих і підлітків: схеми узорів
для різних деталей сорочок, вказівки щодо вживання
різноманітних поверхневих швів, схеми крою тощо.

ВІДКРИЙТЕ ДЛЯ СЕБЕ СКАРБНИЦЮ
УКРАЇНСЬКОГО ВИШИВАЛЬНОГО МИСТЕЦТВА!

WWW.BOOKCLUB.UA

ISBN 978-617-12-5945-4



9 786171 259454

ЛІДІЯ БЕБЕШКО

УКРАЇНСЬКІ ВИШИВАНКИ

ЛІДІЯ БЕБЕШКО

УКРАЇНСЬКІ ВИШИВАНКИ

ОРНАМЕНТИ
КОМПОЗИЦІЇ



ЛІДІЯ БЕБЕШКО

УКРАЇНСЬКІ ВИШИВАНКИ

ОРНАМЕНТИ
КОМПОЗИЦІЇ

ХАРКІВ 2019  КЛУБ
СІМЕЙНОГО
ДОЗВІЛЛЯ

ВІД АВТОРА

Вітаємо вас, шановні читачі! Ви тримаєте в руках другу книжку з серії «Україна вишивана», започаткованої видавництвом Книжковий клуб «Клуб Сімейного Дозвілля». Мета цього проекту — ознайомити якомога ширше коло громадськості з красою української вишивки попередніх сторіч та її традиціями у різних регіонах України з тим, щоб долучити вишивальниць до відродження цього виду народних ремесел. У цій книжці, як і в попередній, представлені композиції вишивки сорочок, розроблені автором за кращими колекційними взірцями з музейних і приватних колекцій. Матеріали структуровані блоками за етно-регіональною приналежністю і призначенням — для жінок, чоловіків, дітей і молоді. У другий розділ включено жіночі і чоловічу сорочки Українського Полісся, які відображають розмаїття червоних і червоно-чорних вишиваних орнаментів — від абстрактних до натуралістичних, рослинних, — та зміну їх традиційного побутування у напрямку зі сходу на захід Поліського краю. У третьому розділі подається група жіночих і чоловічих сорочок кількох етнорегіонів Західної України, відмінних за стилем, кольоровою гамою вишивки, орнаментальною структурою і змістом композицій, технологіями крою-шиття тощо. До четвертого розділу входять жіночі і чоловіча сорочки з кількох етнорегіонів Центральної і Східної України, які композиційно, колористично, технологічно відображають вишивальні традиції принаймні сторічної давнини. У п'ятий розділ виокремлено вишиті сорочки для дітей підліткового віку та молоді з різних регіонів України та включено весільну пару сорочок (для нареченої і нареченого), традиційних для Східного Поділля.

Композиції вишивки подаються у вигляді графічних моделей — спрощених схем, за якими можна вишивати і хрестиковими технологіями, й іншими поверхневими рахунковими швами. Саме завдяки цьому, сподіваємося, книжка стане у пригоді не тільки вишивальницям-початківцям, а й досвідченим майстриням. Кожний блок схем містить усі необхідні складові для відтворення вишивки сорочки у матеріалах — від загальної композиції до орнаментів і мотивів. Графічні матеріали доповнюються описом особливостей крою-пошиття автентичної сорочки та переліком швів і способів додаткового оздоблення елементів крою.

Майте користь і творіть із радістю й натхненням, шановні майстрині!

✦ ВИШИВАЛЬНІ ШВИ ✦

ХРЕСТИКОВИЙ ТА ІНШІ ПОВЕРХНЕВІ ШВИ

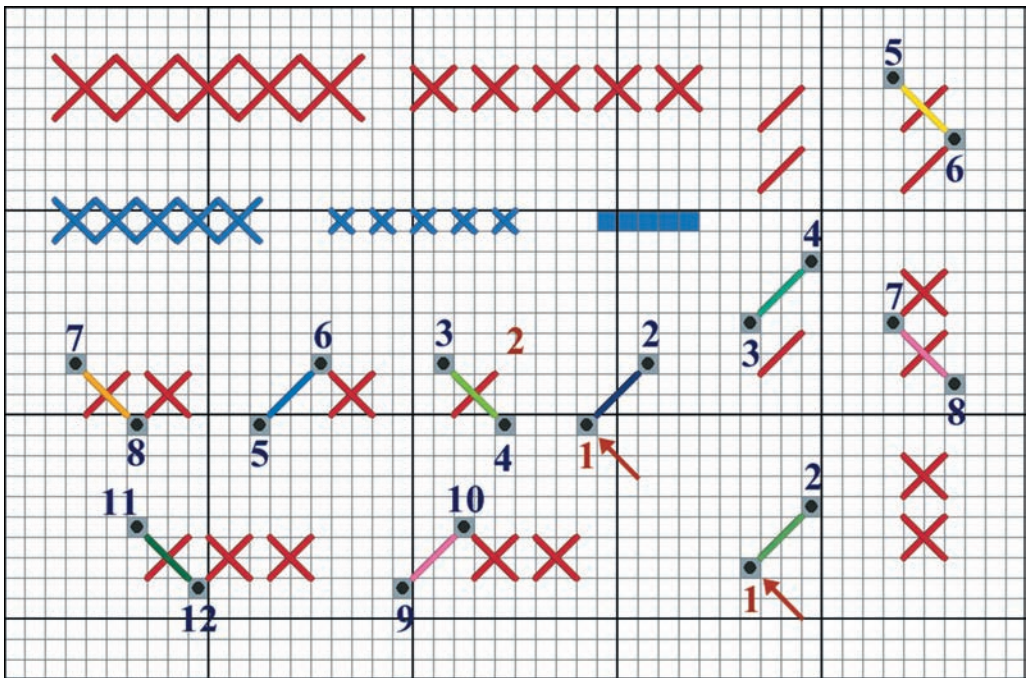
Найгарніші хрестикові сорочки, які можна по праву називати взірцевими і гідними відтворення, зазвичай вишивалися не тільки простим косим хрестиком, хоча саме він є основною технологією шиття. Вишивки доповнювалися іншими поверхневими та мереживними швами, які збагачували їх, естетично покращували, розмежовували та обрамляли хрестикові орнаменти, акцентуючи їх розміщення у композиції, технологічно закріплювали й водночас прикрашали деталі крою сорочок: комірці, манжети, манишки тощо. Далі подано описи найпростіших поверхневих швів, які функціонально й естетично доповнюють включені у книгу сорочкові композиції, та наводяться схематичні ілюстрації алгоритмів їх виконання. Для цього використовуються детальні (пошовні) схеми, відмінні від спрощено-універсальних, що містять композиції вишивки сорочок і їх складові. На спрощено-універсальних схемах основною структурною одиницею є кольоровий квадратик, яким зображується модуль шва. Модуль шва — набір стібків, які формують завершений одиничний етап його виконання. Квадратиковий модуль на спрощено-універсальній схемі відповідає квадратній площі полотна, розміри якої і вид її заповнення (вид шва) майстриня може обирати самостійно. Скажімо, квадратиковий модуль на сітці-палетці може бути відтворений на полотні і хрестиком розмірами 2×2 , 3×3 чи будь-яким іншим числом ниточок набору полотна, і півхрестиком («колодками») з аналогічними розмірами стібків. Він може бути зашитим і качалочковою лиштвою (модулем качалочкового шва) з обраними параметрами, і штапиковим квадратиком тощо. Відповідно група з двох квадратикових модулів на схемі може відповідати швам на тканині, які покривають площу прямокутника. До таких належать різноманітні шнурочки, плетінки, косиці, зокрема ретязевий шов і шов «сосонка» чи «ялинка», тамбурний шов і різновиди ланцюжків та ін. На спрощено-універсальних схемах за потреби і доцільності відрізками прямих, штрихами зображуються елементи орнаментів і мотиви лінійчастої конфігурації, що виконуються так званими строчними швами — штапівкою, стебнівкою, їх поєднанням.

На відміну від спрощених схем, сітка-палетка детальних (пошовних) відтворює структуру полотна: вертикальні лінії сітки відповідають ниткам основи, горизонтальні — ниткам піткання. Шви на такій сітці зображені відповідно орієнтованими кольоровими відрізками прямих (горизонтальними, вертикальними, діагональними), рівними за довжиною величині стібків на полотні. З метою покращення читання пошовних схем, зокрема усунення такого явища, як накладання кінців двох суміжних стібків, затемнення точки спільного проколу кількох стібків тощо, вони зображуються з деякими умовностями і спрощеннями. Найчастіше використовується такий прийом, як зображення стібків вкороченими відрізками, які не перетинають ліній сітки-палетки, а лише торкаються їх своїми кінцями. На полотні такий відрізок вишивається повним стібком, що охоплює відповідні нитки.

ШОВ «ПРОСТИЙ КОСИЙ ХРЕСТИК»

Простий косий хрестик — вид однобічного шва, який відноситься до групи поверхневих нашивних (глухих) технік, — технік вишивання без руйнування структури полотна. Модуль хрестикового шва утворюється накладанням двох рівновеликих діагональних стібків на квадратику полотна, а його багаторазовим повторенням (група модулів, масив модулів) вишиваються контурні і площинні візерунки та орнаменти. Естетичними і технологічними вимогами до шиття хрестиком є його виконання за однією з обраних методик прокладання стібків та уникання довгих протяжок нитки з виворітного боку полотна. Стосовно першої вимоги слід зауважити наступне. При вишиванні контурів та невеликих за площею елементів візерунків рекомендують шити так, щоб верхні стібки всіх хрестиків мали однаковий напрямок. Але нерідко для зашивання великих площин із естетичних міркувань цей напрямок може змінюватися на протилежний у кожному горизонтальному чи вертикальному ряді. І тоді утворюється додатковий поверхневий візерунок «сонкою», «розцохами».

Алгоритми (сукупність і послідовність операцій) виконання одиничного хрестикового модуля і його комбінацій у різноманітних групах та масивах різняться між собою. Останні доволі широко представлені в доступних для читачів популярних літературних джерелах, тому тут усі варіанти і способи шиття хрестиком не наводяться. Простий косий хрестик — популярний вид шва, він використовується для створення моно- і поліхромних орнаментів та їх композицій найрізноманітнішої форми і структури — від найпростіших абстрактних до найскладніших натуралістично-художніх. Хрестиковою вишивкою



Шов «Простий косий хрестик»: зображення на схемах та послідовність виконання.

(хрестикунням) оздоблюються вироби різного призначення — одягового, інтер'єрного, комбінованого. Переваги цього способу вишивання полягають у тому, що він доволі легкий у виконанні, універсальний безвідносно до складності орнаментів (ним можна зашивати будь-які контурні та площинні форми), практичний (відсутні довгі стібки, відповідно провисання і висмикування ниток вишивки у процесі експлуатації виробів), додатково закріплює структуру полотна (перешиває площину полотна дрібними діагональними стібками, запобігаючи її деформації) тощо.

На малюнку ліворуч угорі — ідентичне та спрощене (вкороченими стібками) зображення на пошовних схемах фрагмента горизонтальної стрічки червоного кольору, вишитої простим косим хрестиком із розмірами модуля 3×3 нитки. Під ним (другий ряд, блакитний колір) — ідентичне і спрощене зображення на пошовних схемах фрагмента горизонтальної стрічки, вишитої простим косим хрестиком із модулем 2×2 нитки та умовне позначення цього фрагмента на універсально-спрощених схемах за допомогою квадратикових модулів. Третій і четвертий ряди ліворуч: покрокові схеми виконання горизонтальної групи з трьох хрестиків розмірами 3×3 ниточки (позиції 1—12). Вишивається за одним проходом справа наліво, проте напрямок шиття може бути і протилежним. Перехід від одного хрестика до іншого з вивороту відбувається по нижній горизонталі з частковим накладанням стібків.

Два вертикальні ряди на малюнку праворуч: покрокові схеми виконання вертикальної групи із двох хрестиків розмірами 3×3 ниточки (позиції 1—8). Вишивається знизу догори (позиції 1—4) і назад, згори донизу (позиції 5—8), у два етапи. З вивороту горизонтальні перехідні стібки суміжних хрестиків накладаються.

Тут і далі, якщо не зазначено інше, непарними цифрами позначені точки виколування голки з вивороту на лице, парними — вколуювання з лица на виворіт полотна. Кожний новий стібок на етапі його виконання зображується іншим кольором, по завершенні операції — основним. Початок процесу вишивання відмічено стрілочками.

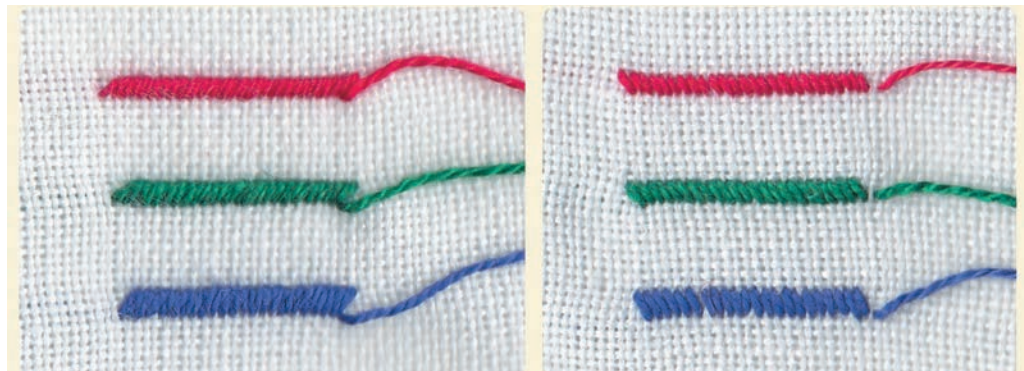
ДОДАТКОВІ ПОВЕРХНЕВІ ШВИ

Додаткові до хрестикового поверхневі шви, які активно і широко вживалися майстринями у якості оздоблювальних і технологічних при виготовленні одягових виробів, у різних регіонах України мали різні народні назви. Та й у літературних джерелах вони можуть трактуватися по-різному, тому щоразу при їх використанні виникає потреба домовлятися, що розуміється під назвою певного шва і технологією його виконання. Нижче подаються описи групи найпростіших поверхневих оздоблювальних швів та рекомендації з їх виконання, напрацьовані автором на основі власного досвіду.

ШОВ «ШНУРІВКА» («ШНУРОК», «ШНУРОЧОК»)

Шнурівка — це різновид горизонтального/вертикального поверхневого шва з висотою/шириною модуля прямокутної форми, більшою за 1 нитку набору

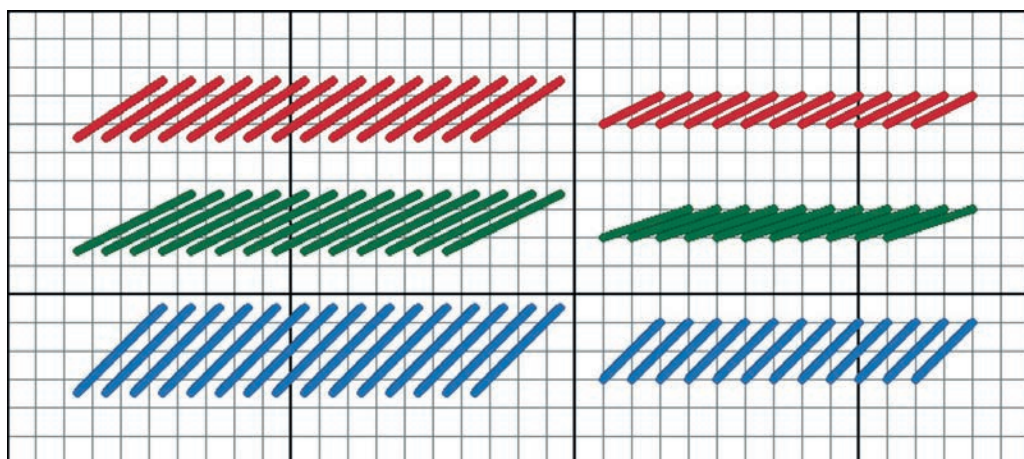
полотна (зазвичай 2—3 нитки), та рівномірним зміщенням стібків відносно одне одного на 1—2 нитки вздовж ряду, як це зображено на малюнку.



Фрагменти прямих стрічок, виконаних швом «шнурівка»: ліворуч — лицьовий бік вишивки, праворуч — виворітний.

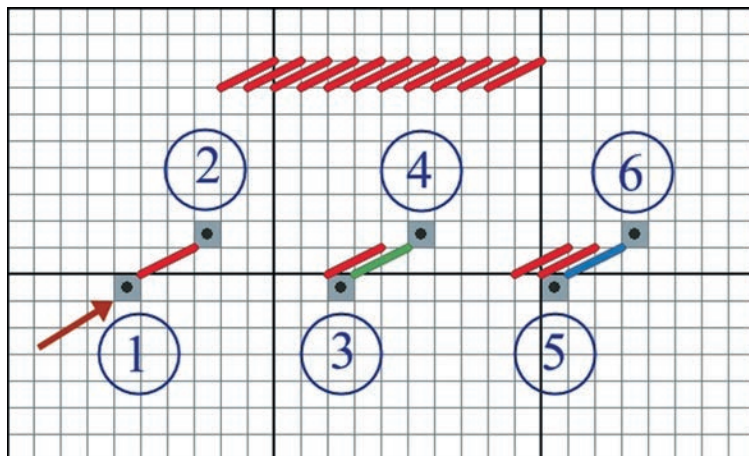
Угорі шов із модулем 3×2 нитки, по центру — 4×2 нитки, внизу — 3×3 нитки набору основи/п'іткання відповідно.

Горизонтальна шнурівка формується скісними взаємно паралельними стібками, прокладеними через 1—2 нитки основи полотна, вертикальна — п'іткання. Крок зміщення стібків добирається так, щоб шиття було щільним, без просвітів. Часто для надання шву рельєфності, об'ємності шнурівка виконується з підкладом (підстеленням): спочатку вздовж ряду довгими стібками закріплюються нитки підкладу, а потім поверх них прокладається основний шов. Як самостійний вид шиття шнурівка використовується рідко, переважно її застосовують у комбінаціях з іншими вишивальними швами для виокремлення, підкреслення, довершення останніх, нею виконують розмежування довгих країв орнаментів та їх обрамлення, тобто шують покрайки та береги.



Шов «шнурівка»: приклади ідентичного, повного (ліворуч) та спрощеного (вкороченими стібками, праворуч) зображення на детальних схемах «шнурівки» з різними розмірами модулів.

Угорі 3×2 нитки — набором на голку скісних стібків на 3 нитки основи × 2 нитки піткання полотна. По центру з модулем 4×2 нитки, внизу — 3×3 нитки.



Шнурівка: зображення на схемах і послідовність виконання.

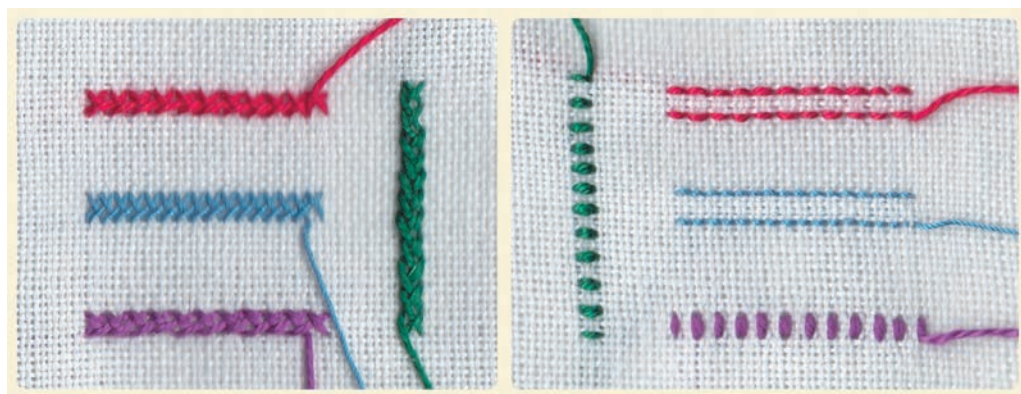
Угорі — спрощене зображення фрагмента шва шнурівкою з розмірами модуля 3×2 нитки та відносним зміщенням стібків уздовж ряду на 1 нитку основи. Під ним — схематична ілюстрація покрокового виконання фрагмента з трьох модулів цього шва (позиції 1—6), вишивається зліва направо за один прохід.

ШОВ «РЕТЯЗЬ»

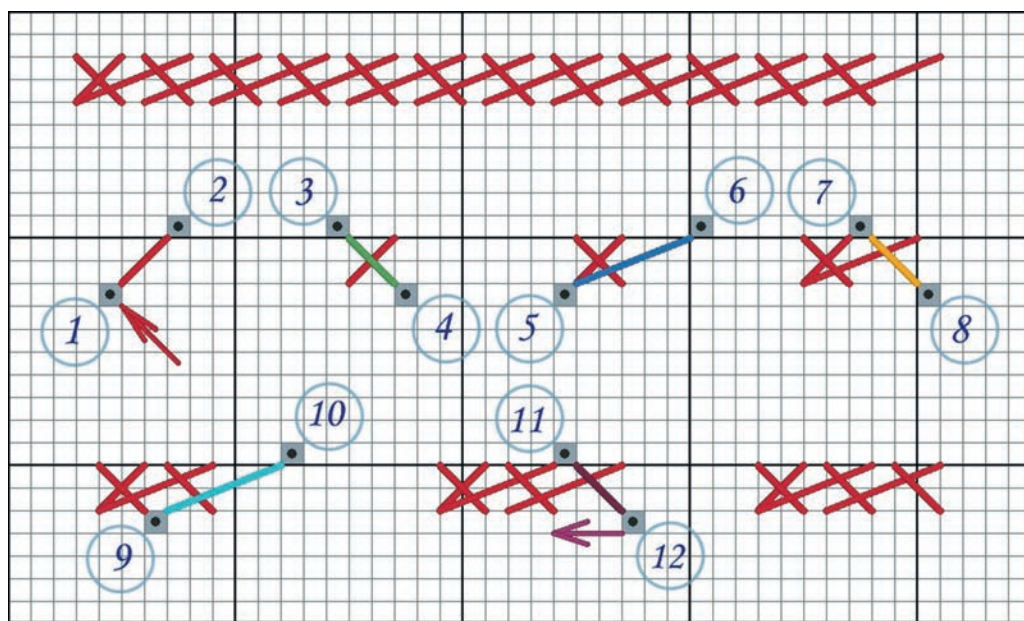
Ретязь — це різновид хрестикового шва, модуль якого утворюється двома різновеликими скісним стібками на прямокутній ділянці полотна. Один стібок довший, другий — коротший (за однакової їх висоти). Шов зображено на малюнку далі. Наприклад, модуль горизонтального шва «ретязь» на основі простого косоного хрестика розмірами 3×3 нитки складається з першого скісного стібка довжиною 6 ниток основи та висотою 3 нитки піткання і другого діагонального, який має виміри 3×3 нитки відповідно. Орнаментальна стрічка формується послідовним і завершеним набором таких модулів у напрямку зліва направо з перекриттям — накладанням їх площ.

Горизонтальні шви на малюнках угорі і внизу та вертикальний шов праворуч мають розміри модуля 6×3 нитки, горизонтальний шов по центру — 2×4 нитки. Верхній фрагмент (червоний колір) вишитий за першим способом — перехідні стібки з вивороту утворюють дві паралельні горизонтальні прямі без проміжків між стібками. Подібний за виглядом лицьового боку і рівний за модулем до нього нижній фрагмент (бузковий колір) вишито за другим способом — із вивороту взаємно паралельні перехідні стібки орієнтовані вертикально і попарно накладаються, крок між здвоєними парами рівний величині перекриття площ модулів.

Угорі на схемі — спрощене зображення фрагмента горизонтального шва «ретязь» із розмірами модуля 6×3 нитки. Під ним — покрокові схеми виконання



Фрагменти прямих стрічок, виконаних швом «ретьязь»: ліворуч — лицьовий бік вишивки, праворуч — виворітний.



Шов «ретьязь»: зображення на схемах і послідовність виконання.

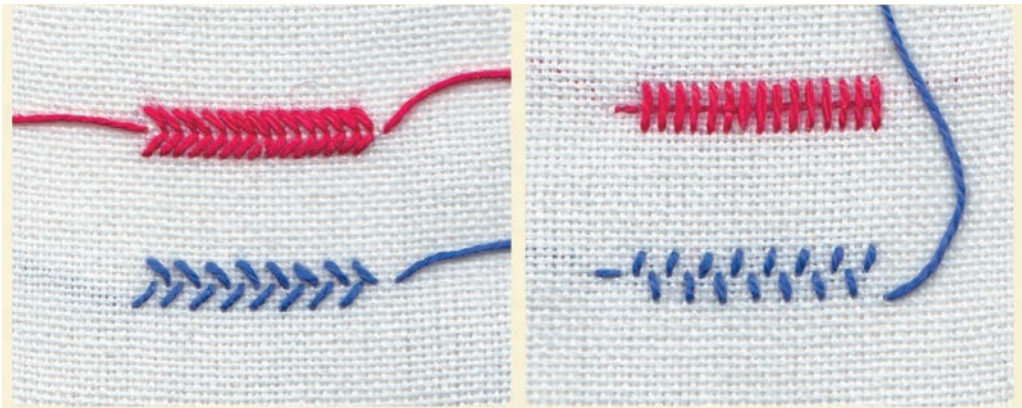
початкового, підготовчого (позиції 1—4) і двох базових, основних (позиції 5—12) модулів шва за першим способом, вишивається зліва направо.

Перехід до кожного наступного модуля відбувається після повного завершення попереднього. Вишивання першого у ряді базового модуля виконується поверх підготовчого хрестикового з рівновеликими діагональними стібками. Розміри стібків базового модуля можуть варіюватися, добиратися довільно, з різним співвідношенням, але довжина накладання — перекриття площ суміжних модулів у ряді завжди має бути рівною довжині короткого стібка. Ретьязь використовується переважно як допоміжний оздоблювальний шов для розмежування орнаментів у композиціях та завершеного оформлення їх довгих країв. Ним

можна вишивати і вертикально орієнтовані відносно вимірів полотна стрічкові ряди — «кіски». Варто додати, що така ретязева стрічка шиється згори донизу.

ШВИ «СОСОНКА» І «ЯЛИНКА»

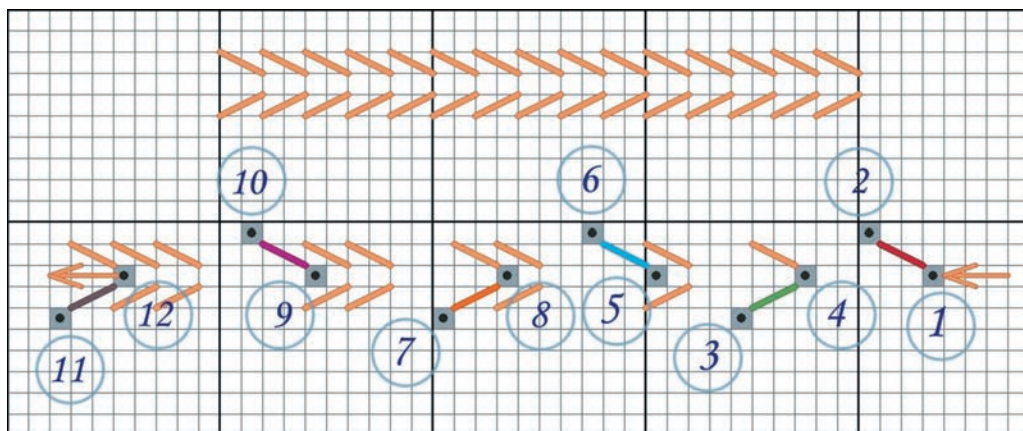
Сосонкою називається різновид стрічкового поверхневого шва, модуль якого складається з двох рівновеликих антисиметричних скісних стібків з однією спільною точкою проколу та двома іншими, рівновіддаленими від неї, і покриває прямокутну ділянку полотна. Шов та алгоритм виконання зображено на малюнку внизу. Спільна для пари стібків точка, місце спільного проколу голки, є початковою для першого стібка і кінцевою для другого. Два інших проколи, що утворюються в кінці першого стібка та на початку другого, для горизонтального шва розташовуються на одній вертикалі, для вертикального відповідно — на одній горизонталі. Виміри модульного прямокутника, наприклад, для горизонтального шва сосонка з величиною стібків 3×3 нитки (3 нитки набору основи полотна і 3 нитки набору по пітканню), становлять 3×6 нитки відповідно. Таким чином модуль горизонтального шва сосонкою за довжиною рівний довжині стібка, а за висотою — сумарній висоті двох стібків. Стрічковий шов сосонкою формується послідовним і завершеним набором таких модулів уздовж центральної осі симетрії — прямої, що з'єднає спільні для кожної пари стібків точки проколу, — через рівні проміжки (крок шва) з частковим накладанням їх прямокутних площ, тобто з рівновеликим зміщенням пар стібків. Він може мати як горизонтальну (переважно), так і вертикальну орієнтацію. Крок шва обирається залежно від того, якого візуального ефекту бажано досягнути при його використанні — густого шиття у вигляді двох суміжних антисиметричних валиків зі скісних стібків, чи розрідженого.



Фрагменти горизонтальних стрічок, виконаних швами «сосонка» (вгорі, червоний колір) та «ялинка» (внизу, синій колір): ліворуч — лицьовий бік вишивки, праворуч — виворітний.

На малюнку — параметри модуля першого шва («сосонка») 3×6 нитки, розміри стібків 3×3 нитки, крок зміщення модулів рівний кроку взаємного зміщення пари стібків і становить 2 нитки основи полотна. Розміри модуля другого шва («ялинка») 5×6 ниток, розміри стібків 3×3 нитки, крок взаємного зміщення стібків становить 2 нитки основи полотна, завершених модулів шва — 4 нитки основи.

Шов сосонка зображено на наступному малюнку. Він виконується за один прохід у напрямку зліва направо (або навпаки, як кому зручніше) комбінованим способом прокладання стібків — «уперед голку» і «позад голку». Перший стібок прокладається за першим способом, другий — за другим. По завершенні етапу відбувається перехід до наступного суміжного модуля. З виворітного боку полотна переходи між стібками горизонтальної сосонки утворюють стрічку з вертикальних, рівновіддалених на крок шва стібків із висотою, рівною висоті модуля. А переходи між суміжними модулями у стрічці — неперервний ряд горизонтальних стібків, рівних кроку шва. Сосонка використовується переважно для прямолінійного або рамкового окреслення орнаментів, тобто як орнаментальна покрійка.

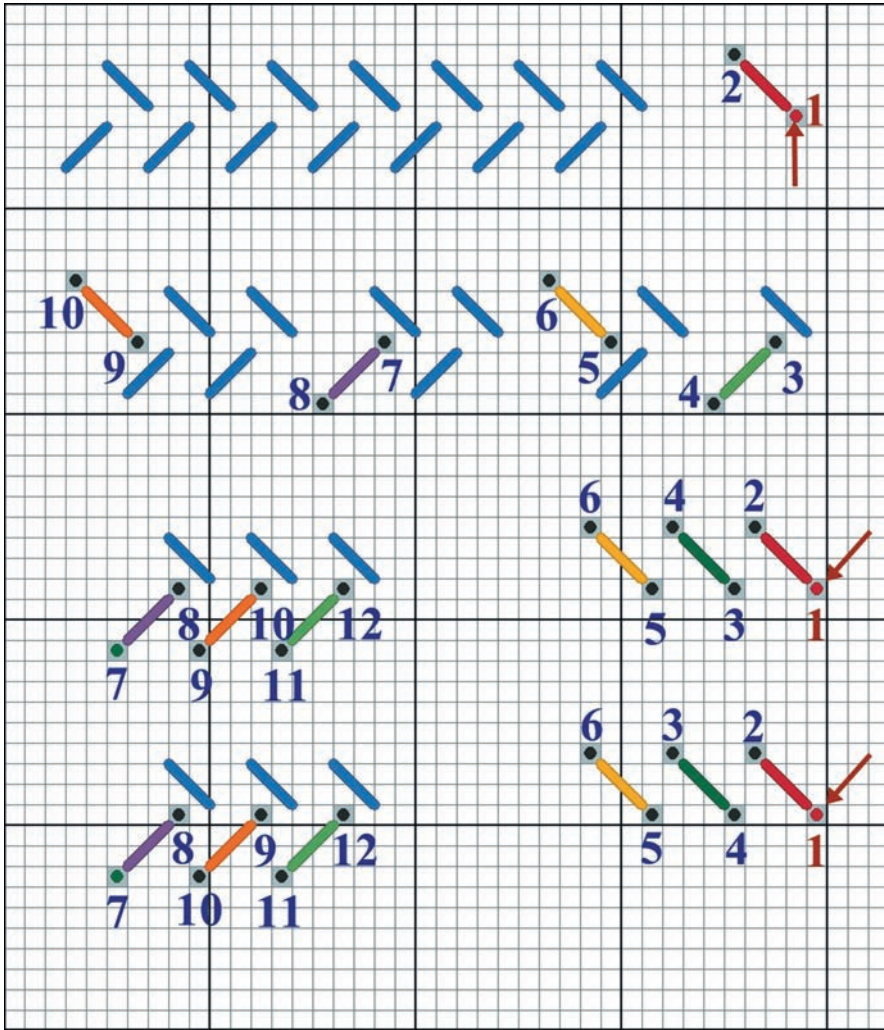


Шов «сосонка»: зображення на схемах і послідовність виконання.

Угорі на малюнку — спрощене зображення на схемах фрагмента стрічкового горизонтального орнаменту, виконаного швом «сосонка» з розмірами модуля 3×4 нитки та кроком шва у 2 нитки основи полотна. Під ним: схематична ілюстрація послідовності виконання фрагмента з трьох модулів цього шва (позиції 1—12) у напрямку справа наліво.

Ялинкою (зустрічаються й інші назви шва, наприклад, «смерека») називається різновид стрічкових поверхневих швів, модуль яких формується двома рівновеликими скісними стібками, орієнтованими антисиметрично відносно одне одного і зміщеними вздовж шва на однакову відстань. На відміну від спорідненого шва «сосонка», тут скісні стібки не мають спільної точки проколу. Параметри шва (розміри стібків і крок їх взаємного зміщення) обираються довільно, у стрічкових рядах модулі швів можуть частково накладатися.

У верхньому ряді ліворуч спрощене зображення фрагмента стрічкового шва ялинкою з параметрами модуля 5×6 ниток, розмірами стібків 3×3 нитки, рівновіддалених на 2 нитки основи полотна та загальним кроком шва (зміщенням між модулями), рівним 4 ниткам. Праворуч і під ним (другий ряд) схематичний алгоритм виконання фрагмента з трьох модулів цього шва за способом одного проходу (позиції 1—10) у напрямку справа наліво. Нижче — алгоритми вишивання фрагмента з трьох модулів зазначеного шва за двопрхідним способом (позиції 1—12). Перший прохід (позиції 1—6) виконується справа наліво, другий



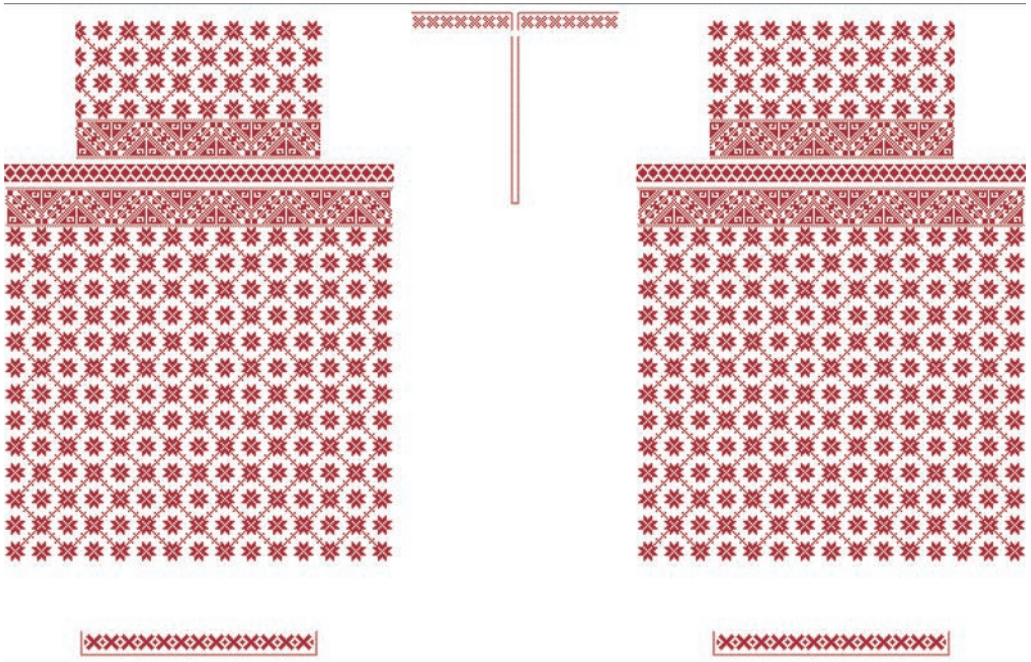
Зображення шва «ялинка» на схемах та алгоритми його виконання за двома способами.

(позиції 7—12) — у зворотному напрямку. У третьому ряді наводиться алгоритм двоетапного виконання цього ж фрагмента (позиції 1—12) за другим способом — способом низинкового шиття.

Алгоритм вишивання — за однопрохідним чи за двопрхідним, двоетапним способом, — обирається з міркувань зручності та доцільності. За однопрохідним алгоритмом стрічковий горизонтальний шов формується почерговим виконанням верхніх і нижніх скісних стібків розмірами 3×3 нитки, зміщеними відносно одне одного на 2 нитки основи, у напрямку справа наліво (малюнок вище, 1-й і 2-й ряди). На виворітному боці полотна переходи між стібками утворюють дворядну стрічку, подібну до лицьового боку шва, але з іншими кутами нахилу стібків. За двоетапним алгоритмом спочатку шиється верхній ряд рівновіддалених скісних стібків, по завершенню якого переходять до нижнього ряду, який виконують у зворотному напрямку. Черговість виконання може бути

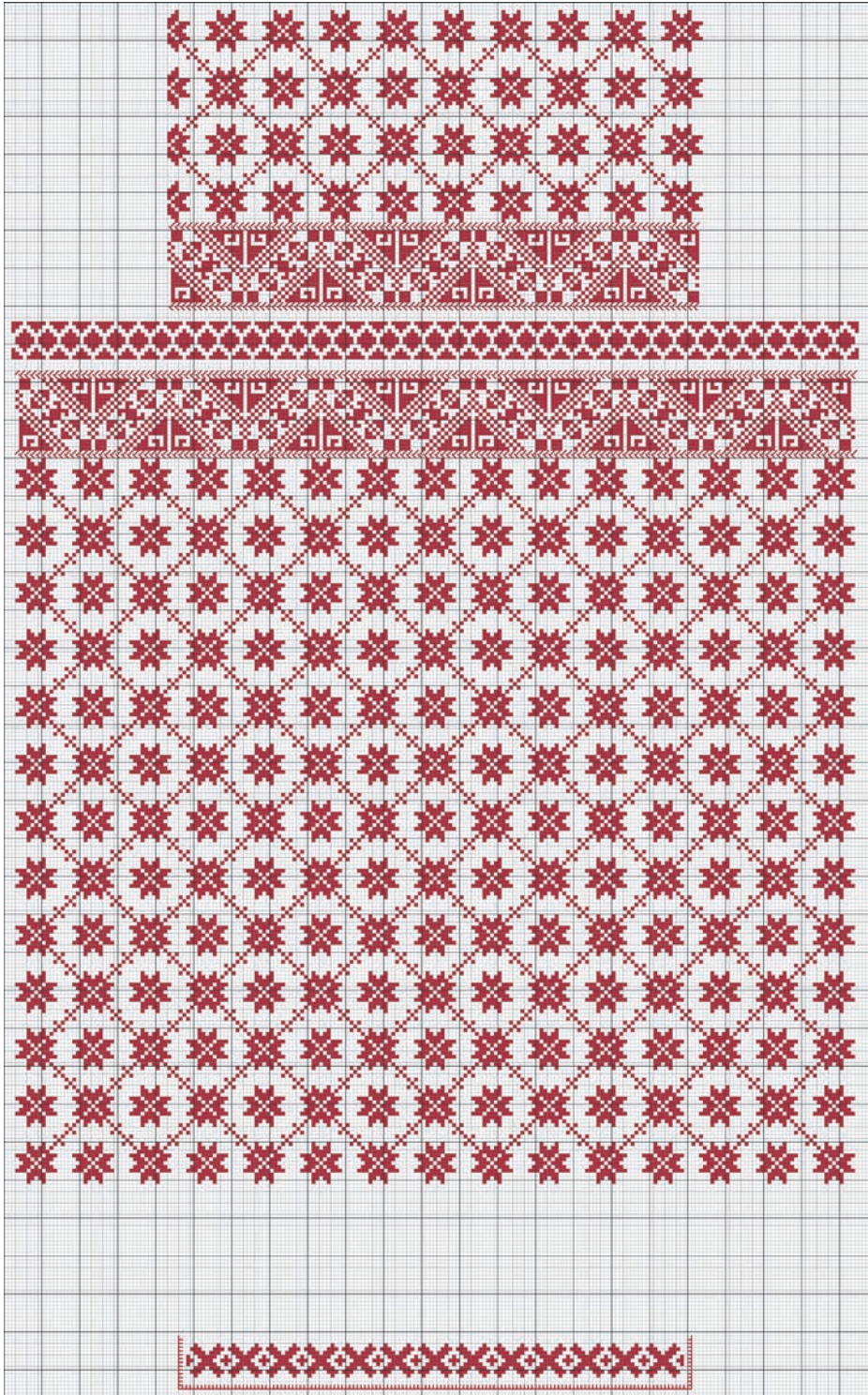
❖ ВИШИТІ СОРОЧКИ УКРАЇНСЬКОГО ПОЛІССЯ ❖

СОРОЧКА ЖІНОЧА, ЧЕРНІГІВСЬКЕ ПОЛІССЯ, ЧЕРНІГІВСЬКА ОБЛАСТЬ



Загальна композиція вишивки.

Автентична сорочка з приватної колекції, орієнтовно кінець XIX — початок XX ст., виготовлена за традиційним народним кроєм. Вона довга і широка, станок кроєний у 3 пілки полотна, з'єднані між собою симетричними швами: один — по центральній вертикалі пілочки, два — на спинці. Дуже широкі рукави з відрізними уставками, що вшиваються основою між деталями станка (пілочкою і спинкою), по пітканню останніх. З нарукавною пілкою уставка змережується вручну чернігівською розшивкою «шеляжок». Нижні зрізи рукавів густо рясуються стягуванням на нитку і вшиваються у невисокі манжети. Верхні зрізи станка — уставка призбируються аналогічно до розмірів вирізу горловини і вшиваються у комір-стійку. На схемах орнамент змережування зображений умовно спрощено. Досвідчені майстрині зможуть за ним відтворити справжню розшивку, інші — вишити її імітацію хрестиком чи такими поверхневими швами, як набирування, качалочка тощо.



Композиція нарукавної вишивки, правий рукав.



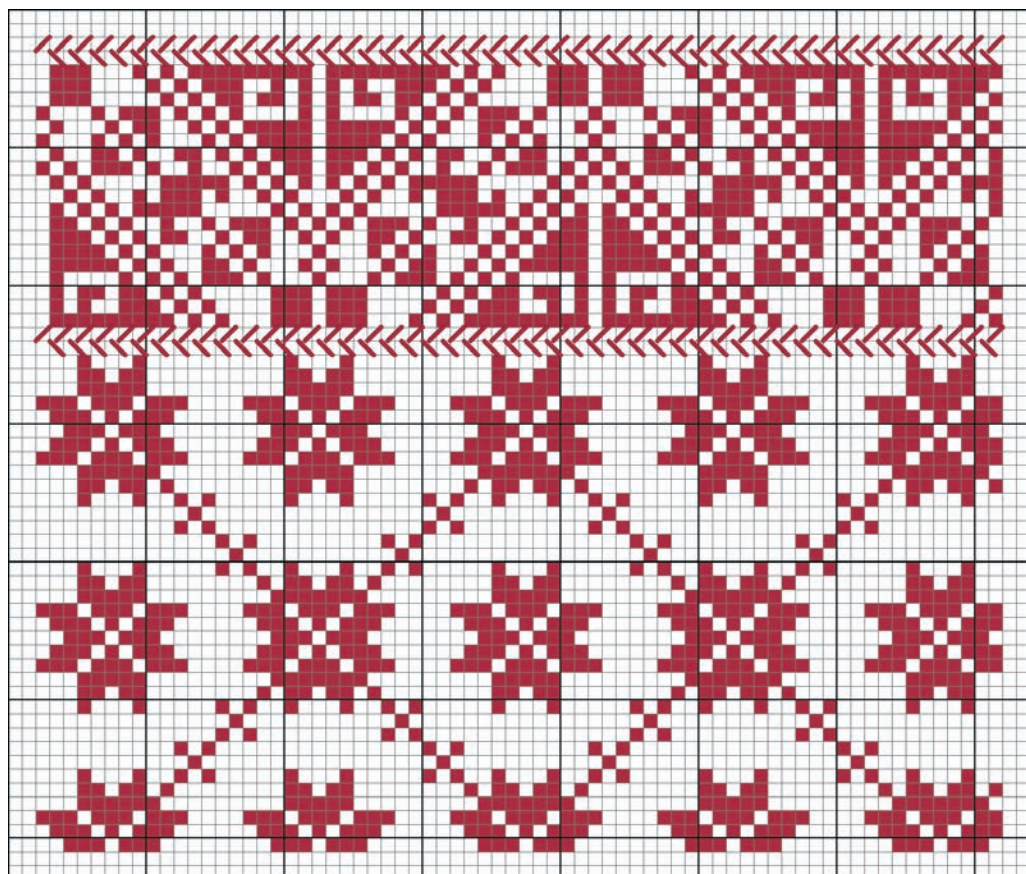


326 Яскраво - пурпуровий

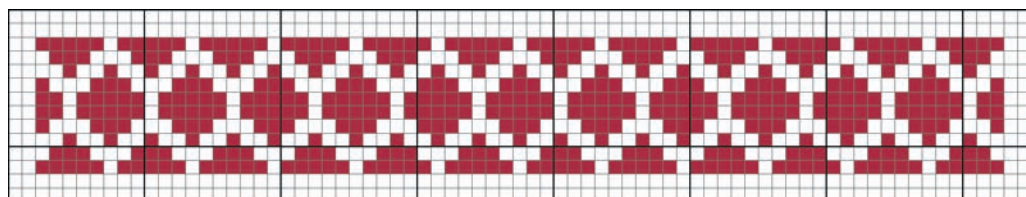
Муліне DMC.



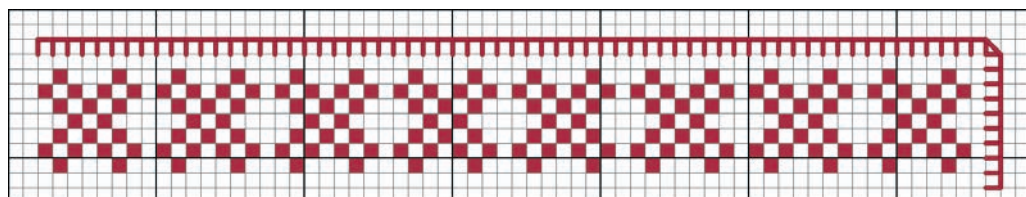
Права частина композиції уставкової вишивки.



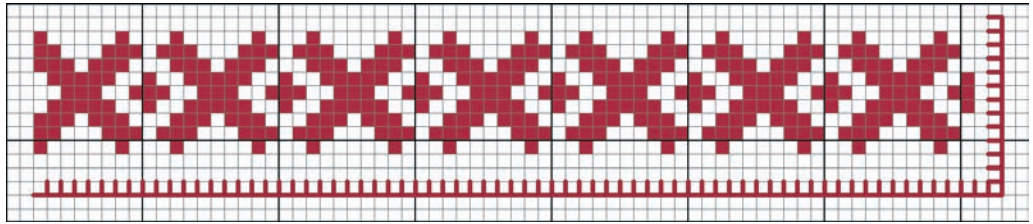
Верхній правий фрагмент композиції підпальної вишивки.



Підставковий орнамент, змережування.



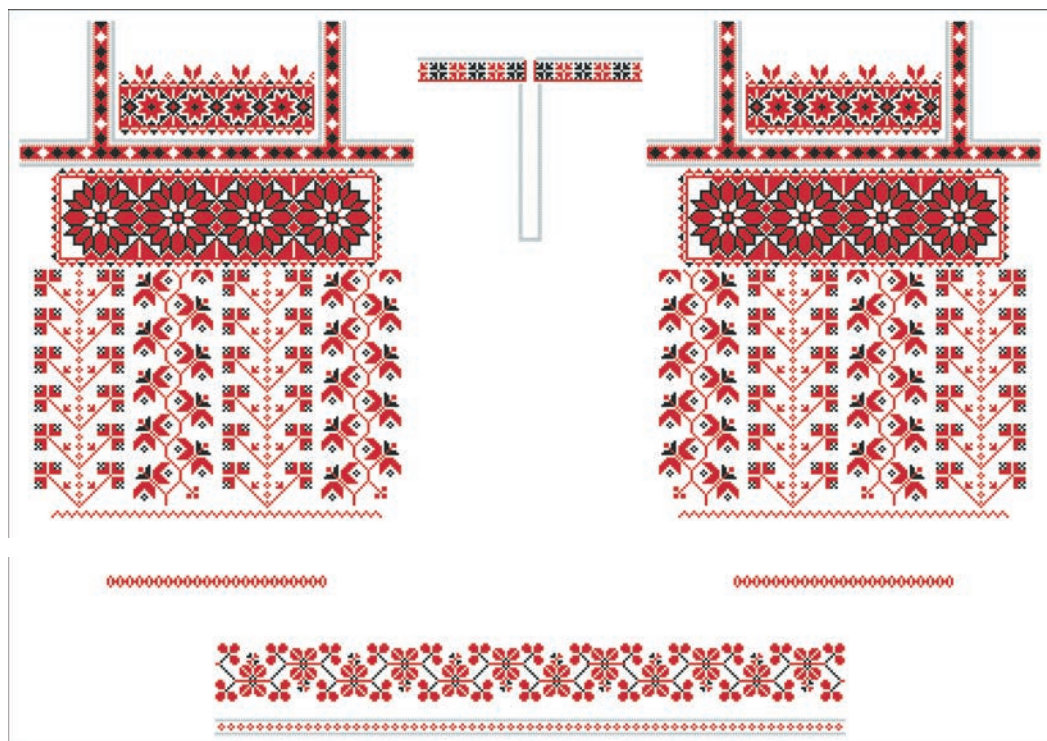
Орнамент вишивки на комірі.



Орнамент вишивки на манжетах.

Шви: простий косий хрестик 2×2 нитки; «сосонка» (горизонтальні розмежувальні стрічки); змережування «шеляжок»; розріджений петлевий шов через край — оздоблення згинів коміра, манжет рукавів та рубцювання підгинів розрізу — розпірки.

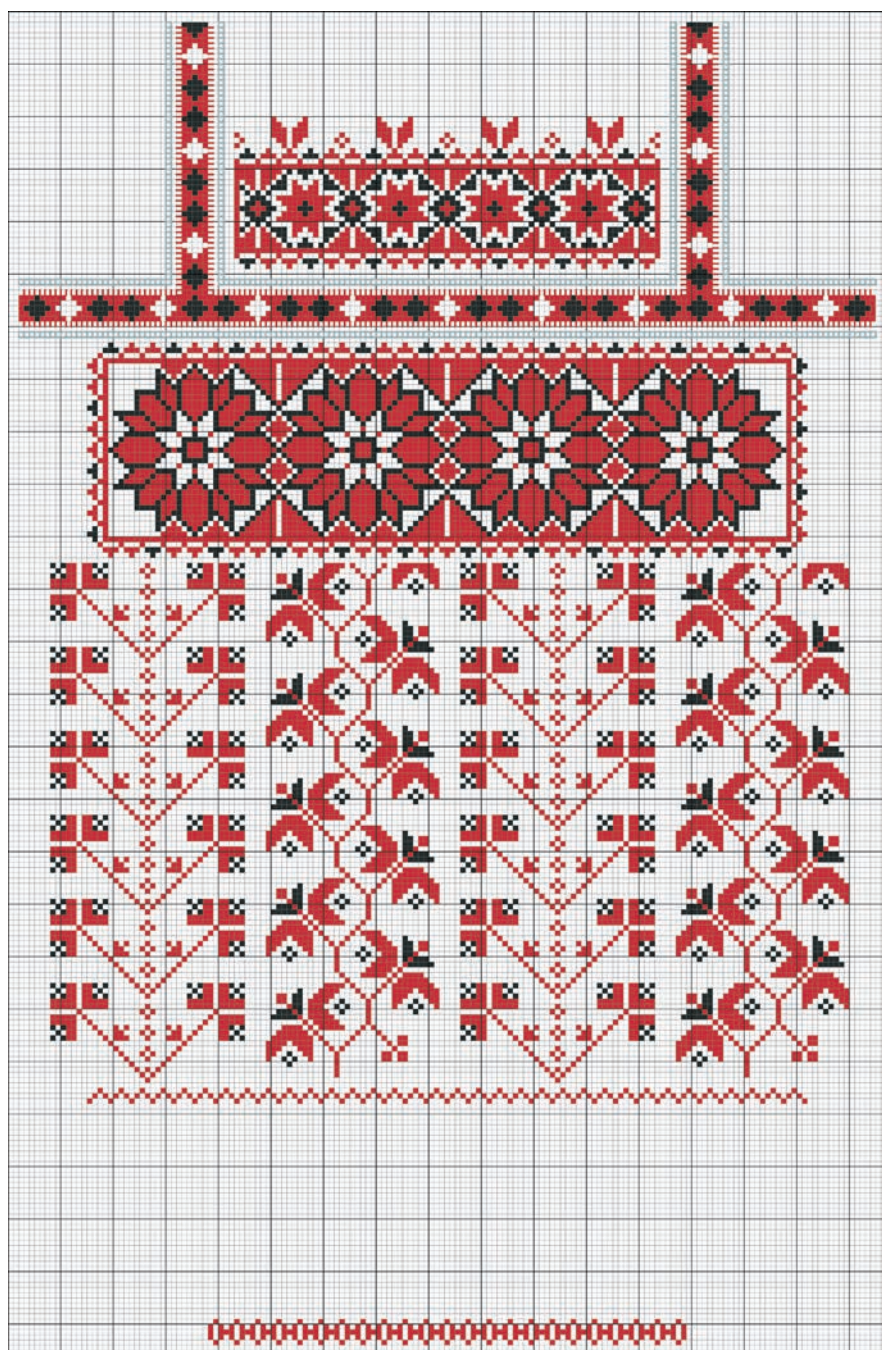
СОРОЧКА ЖІНОЧА, КИЇВСЬКЕ ПОЛІССЯ, КИЇВСЬКА ОБЛАСТЬ



Загальна композиція вишивки.

Колекційна сорочка (музейні фонди), орієнтовно кінець XIX — початок XX ст., додільна й широка, виготовлена за традиційним для цього регіону кроєм. Станок шитий у три пілки полотна з асиметричним розміщенням швів: один бічний під лівим рукавом, два інших на правому боці пілочки і спинки. Рукави класичного уставкового крою — з відрізними уставками, що вшиваються між деталями станка (пілочкою і спинкою) основою по пітканню останніх. З нарукавною пілкою і деталями станка уставка з'єднується ручним триколірним змережуванням «шеляжок». На схемах рамковий орнамент змережування зображений умовно спрощено. Цей орнамент можна виконати поверхневими лічильними швами — хрестиком, прямою лиштвою тощо з обляміркою петлевим шиттям. Підгини зрізів уставки (нижній) та рукава (верхній) рубцюються однорядною мережкою «циркою» — протяганкою по прямій з видаленням по одній нитці полотна на відстані висоти шва. Між деталями станка — рукавів вшиваються невеликі квадратні ластки. Верхні зрізи станка — уставок та нижні зрізи рукавів рясуються стягуванням на нитку і вшиваються відповідно у невисокий комірець-стійку та манжети. Сорочки з таким типом крою і подібними композиціями вишивки зустрічаються і в Чернігівській області, на порубіжжі з Київщиною.

Шви: простий косий хрестик 3×3 нитки; змережування «шеляжок», рубцювання горизонтальних зрізів уставки і рукавів, підгинів розрізу-розпірки, подолу підточки та згинів коміра-стійки «циркуванням».



Композиція нарукавної вишивки, правий рукав.



349 Кораловий

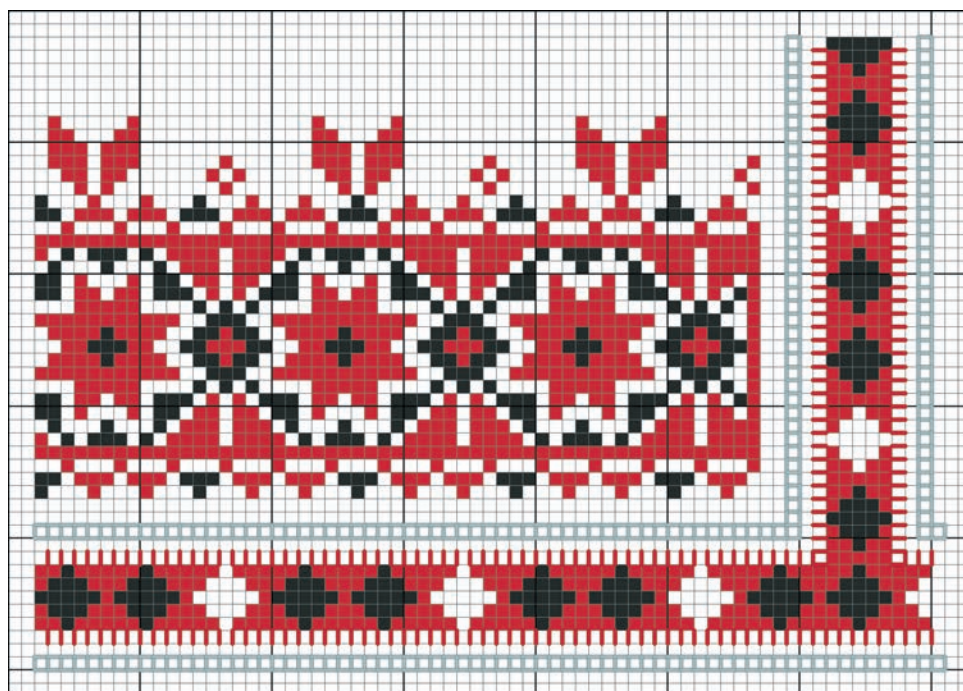


310 Чорний

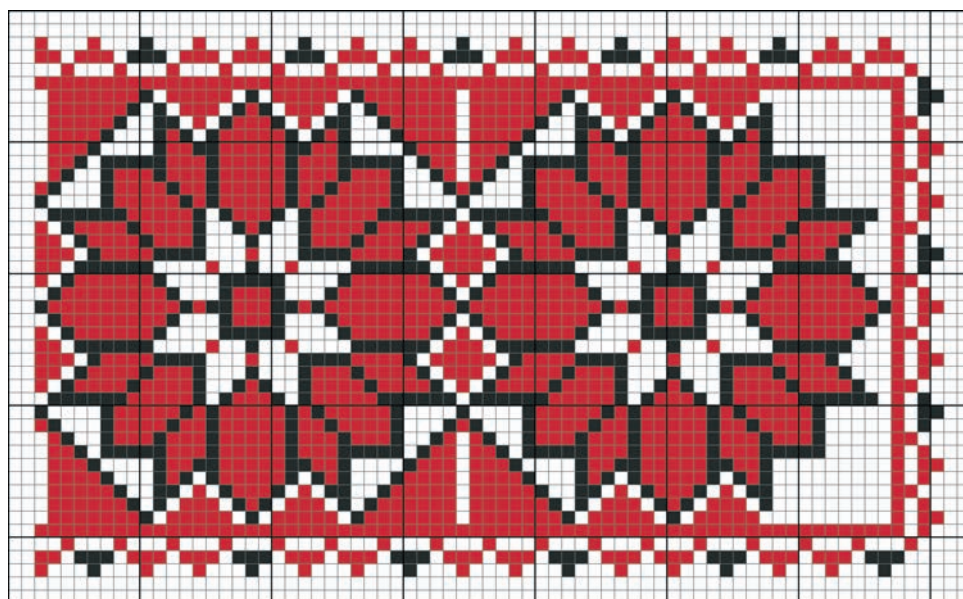


Умовне позначення білого кольору

Муліне DMC



Права частина композиції уставкової вишивки, правий рукав.



Права половина орнаменту підуставкової вишивки.

ЗМІСТ

Від автора.....	2
ЧАСТИНА ПЕРША. ВИШИВАЛЬНІ ШВИ.....	3
Хрестиковий та інші поверхневі шви.....	3
Додаткові поверхневі шви.....	5
ЧАСТИНА ДРУГА. ВИШИТІ СОРОЧКИ УКРАЇНСЬКОГО ПОЛІССЯ.....	32
Сорочка жіноча, Чернігівське Полісся, Чернігівська область	32
Сорочка жіноча, Київське Полісся, Київська область.....	37
Сорочка жіноча, Житомирське Полісся, Житомирська область.....	42
Сорочка жіноча, Волинське Полісся, Рівненська область	46
Сорочка жіноча, Волинське Полісся, Волинська область	51
Сорочка чоловіча, Волинське Полісся, Рівненська область, Володимирецький, Сарненський райони.....	57
ЧАСТИНА ТРЕТЯ. ВИШИТІ СОРОЧКИ ЗАХІДНОЇ УКРАЇНИ.....	60
Сорочка жіноча, Західне Поділля, Тернопільська область, Борщівський район	60
Сорочка жіноча, Буковина, Чернівецька область	66
Сорочка жіноча, Закарпаття, Закарпатська область.....	71
Сорочка жіноча, Західне Поділля, Тернопільщина.....	75
Сорочка жіноча, Покуття, Івано-Франківська область, Городенківський район	79
Сорочка чоловіча, Галичина, Львівська область	84
ЧАСТИНА ЧЕТВЕРТА. ВИШИВАНКИ ЦЕНТРАЛЬНОЇ І СХІДНОЇ УКРАЇНИ.....	87
Сорочка жіноча, Донеччина.....	87
Сорочка жіноча, Слобожанщина, Харківська область.....	91
Сорочка жіноча, Полтавщина, Гадяцький район	97
Сорочка чоловіча, Східне Поділля, Вінницька область.....	101
ЧАСТИНА П'ЯТА. ВИШИТІ СОРОЧКИ ДЛЯ ПІДЛІТКІВ І МОЛОДІ.....	104
Сорочка для дівчинки, Східне Поділля, Кіровоградська область.....	104
Сорочка для дівчинки, Покуття, Івано-Франківська область, Снятинський район	108
Сорочка дівоча, Північна Львівщина, Жовківський, Сокальський райони	112
Сорочка для юнака, Середнє Подніпров'я	116
Весільна пара: сорочки для наречених, Східне Поділля, Одеська область, Кодимський район.....	119
Сорочка дівоча, Східне Поділля, Одеська область, Кодимський район.....	120
Сорочка парубоча, Східне Поділля, Одеська область, Кодимський район	124

УДК 746.3
Б35

Жодну з частин цього видання не можна копіювати або відтворювати
в будь-якій формі без письмового дозволу видавництва

Популярне видання

БЕБЕШКО Лідія

Українські вишиванки: орнаменти, композиції

Керівник проекту *С. І. Мозгова*
Відповідальний за випуск *А. В. Альошичева*
Редактор *О. Е. Лісовикова*
Художній редактор *А. В. Бєлякова*
Технічний редактор *В. Г. Євлахов*
Коректор *Є. О. Демченко*

Підписано до друку 31.07.2019.
Формат 70x100/16. Друк офсетний.
Гарнітура «Waldorf TL Pro». Ум. друк. арк. 10,32
Наклад 4500 пр. Зам. № .

Книжковий Клуб «Клуб Сімейного Дозвілля»
Св. № ДК65 від 26.05.2000
61001, м. Харків, вул. Б. Хмельницького, буд. 24
E-mail: cop@bookclub.ua

Віддруковано згідно з наданим оригінал-макетом
у друкарні «Фактор-Друк»
61030, м. Харків, вул. Саратовська, 51.
Тел.: + 3 8 057 717 53 57

ISBN 978-617-12-5945-4

© Книжковий Клуб «Клуб Сімейного Дозвілля», видання українською мовою, 2019
© Книжковий Клуб «Клуб Сімейного Дозвілля», художнє оформлення, 2019