

ТОПИАРИИ

ДЛЯ СЧАСТЬЯ И ДОСТАТКА

ДЕРЕВЬЯ-ТАЛИСМАНЫ из бумаги, кофе, ткани

Топиарии — это деревья счастья, которые приносят удачу, достаток и гармонию в каждый дом, где появляются. Примечательно, что «растут» они из подручных материалов: бумаги, ткани, лент, кофейных зерен, сухоцветов... А сделать их, следуя понятным инструкциям из этой книги, совсем не сложно. Всего пара часов — и вы обладатель чудесного топиария, который станет вашим талисманом на долгие годы.

www.ksdbook.ru

ISBN 978-5-9910-3620-7



9 785991 036207

www.bookclub.ua

ISBN 978-617-12-1026-4



9 786171 210264

ТОПИАРИИ

ДЛЯ СЧАСТЬЯ И ДОСТАТКА

ТОПИАРИИ ДЛЯ СЧАСТЬЯ И ДОСТАТКА



ДЕРЕВЬЯ-ТАЛИСМАНЫ
ИЗ БУМАГИ, КОФЕ, ТКАНИ

ТОПИАРИИ

ДЛЯ СЧАСТЬЯ И ДОСТАТКА



ХАРЬКОВ БЕЛГОРОД 2016 КЛУБ СЕМЕЙНОГО ДОСУГА

УДК 745/749
ББК 85.12
М79



Никакая часть данного издания не может быть
скопирована или воспроизведена в любой форме
без письменного разрешения издательства

Дизайнер обложки *Андрей Цепотан*

Видання для організації дозвілля

Издание для досуга

*МОРГУНОВА Клавдія,
ТРЕТЬЯКОВА Марина*

*МОРГУНОВА Клавдія,
ТРЕТЬЯКОВА Марина*

**Топіарії для щастя і достатку.
Дерева-галісмани з паперу,
кави, тканини**

(російською мовою)

**Топиарии для счастья и достатка.
Дережья-галисманы из бумаги,
кофе, ткани**

Комп'ютерна верстка *О. А. Жилин*

Компьютерная верстка *О. А. Жилин*

Підписано до друку 13.05.2016.
Формат 70x100/16. Друк офсетний.
Гарнітура «SchoolBook». Ум. друк. арк. 5,16.
Наклад 12000 пр. Зам. № .

Подписано в печать 13.05.2016.
Формат 70x100/16. Печать офсетная.
Гарнитура «SchoolBook». Усл. печ. л. 5,16.
Тираж 12000 экз. Зак. № .

Книжковий Клуб «Клуб Сімейного Дозвілля»
Св. № ДК65 від 26.05.2000
61140, Харків-140, просп. Гагаріна, 20а
E-mail: cop@bookclub.ua

Книжный Клуб «Клуб Семейного Досуга»
Св. № ДК65 от 26.05.2000
61140, Харьков-140, просп. Гагарина, 20а
E-mail: cop@bookclub.ua

Віддруковано з готових діапозитивів
на ПП «ЮНІСОФТ»
Свідоцтво ДК №3461 від 14.04.2009 р.
www.ttornado.com.ua
61036, м. Харків, вул. Морозова, 13Б

Отпечатано с готовых диапозитивов
на ЧП «ЮНИСОФТ»
Свидетельство ДК №3461 от 14.04.2009 г.
www.ttornado.com.ua
61036, г. Харьков, ул. Морозова, 13Б

ISBN 978-617-12-1026-4 (Украина)
ISBN 978-5-9910-3620-7 (Россия)

© Моргунова К. П., 2016
© Третьякова М. В. (с. 45, 46, 55 и 56), 2015
© «Издательство СКИФ», 2016
© Жилин О. А., фотографии, 2016
© DepositPhotos.com / Yanlev, P1Art, фото-
графии, 2016
© Книжный Клуб «Клуб Семейного Досу-
га», издание на русском языке, 2016
© Книжный Клуб «Клуб Семейного Досу-
га», художественное оформление, 2016
© ООО «Книжный клуб “Клуб семейного
досуга”», г. Белгород, 2016

Топиарное искусство (фигурная стрижка деревьев и кустарников) зародилось в Римской империи, хотя широкую популярность приобрело лишь в эпоху Возрождения, когда садовники стремились придать растению необычную форму — геометрической фигуры, животного или человека. Затем был период забвения, однако спустя века оно снова вошло в моду, правда, уже как искусство создания миниатюрных деревьев из ткани, пряжи, бумаги, бусин, семян, фоамирана, ракушек и других материалов. Надо отметить, что такие топиарии не являются копиями существующих в природе растений, а представляют собой плод фантазии своего создателя. Кроме того, они — своеобразные талисманы, так называемые деревья счастья, притягивающие в дом благополучие, удачу и любовь. Хотите стать обладателем подобной красоты? Авторы данной книги с удовольствием помогут вам в этом.

В издании содержатся подробные пошаговые инструкции и детальные цветные фотографии процесса создания 12 топиариев, для каждого из которых используются различные материалы (их перечень указан в начале моделей). Благодаря описаниям вы легко изготовите любое представленное изделие либо даже придумаете свое. Однако прежде чем приступить к выполнению этих произведений искусства, внимательно ознакомьтесь с некоторыми общими рекомендациями.

Чтобы дерево было устойчивым, нужно вклеивать ствол в крону на глубину 3–6 см (в пенопластовый шар \varnothing 10 см — на 5–6 см, а в пенопластовый шар \varnothing 6 см — на 3–4 см), в субстрат — на глубину 2–3 см. Чтобы приготовить раствор алебаstra, сухой алебастр надо развести водой в пропорции 2:1 и сразу же залить смесь в горшочек, поскольку она довольно быстро застывает (от 20 минут до 1 часа). Пока раствор не загустеет, погруженный в него ствол следует придерживать рукой. Для соединения деталей топиария необходим термоклей, а для приклеивания элементов верхнего слоя субстрата — клей ПВА, который нужно наносить толстым слоем. Прежде чем приклеивать элементы кроны, надо приложить их к основе кроны и убедиться, что детали пропорциональны друг другу, поскольку невозможно точно указать размеры таких материалов, как ракушки, кофейные зерна, семена гороха или фасоли и т. д.

Для ухода за готовым топиарием вам понадобится лишь фен, переключенный на режим «холод» (горячий воздух может повредить изделие).



Королевские розы..... 4



Дары моря32



Птица феникс 9



Бобовое дерево38



Дивный сад12



Одуванчики.....42



Лесной орех 16



Подсолнухи 47



Кофейное дерево22



Вишневый сад.....52



Пламенная любовь27



Краски лета58

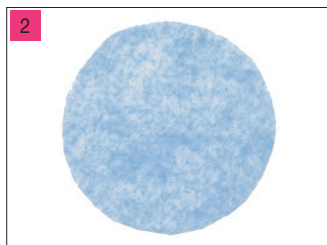
Королевские розы



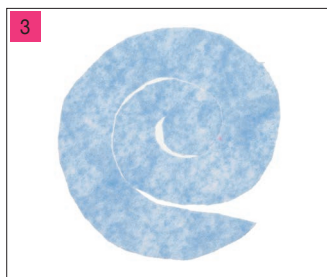
- Пенопластовый шар
Ø 10 см
- Низкий коричневый керамический цветочный горшок
- Ветка любого дерева длиной 15 см
- Голубые, розовые и желтые вискозные салфетки
- Зеленый фетр
- Белое кружево
- Зеленая пряжа «травка»
- Темно-зеленый бумажный шпагат
- Прозрачная пластиковая бабочка
- Синий, зеленый, золотистый и бронзовый универсальные контуры
- Термоклей
- Клей ПВА
- Вода
- Алебастр
- Нож
- Ножницы
- Термоклеевой пистолет



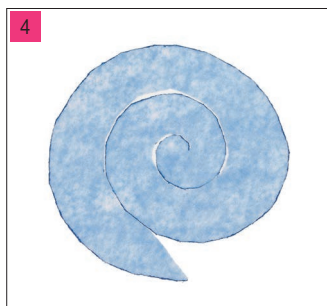
Берем пенопластовый шар Ø 10 см и при помощи ножа делаем в нем круглое углубление для ствола. Это будет основа кроны дерева.



Аккуратно вырезаем 1 круг Ø 7–8 см из голубой вискозной салфетки.



Надрезаем полученный голубой круг по спирали, как показано на фото.



Внешние края витков этой спирали прорисовываем синим универсальным контуром. Получилась деталь лепестков голубой розы.



После этого аналогично выполняем детали лепестков голубой розы (см. фото к ша-

гам 2–4) делаем еще 6 деталей лепестков голубых роз, а также 9 деталей лепестков желтых роз (из желтых вискозных салфеток вырезаем детали лепестков, а их края прорисовываем золотистым универсальным контуром) и 8 деталей лепестков розовых роз (из розовых вискозных салфеток вырезаем детали лепестков роз; их края прорисовываем бронзовым универсальным контуром).



6г



Край детали лепестков розовой розы зажимаем между лезвиями ножниц и обматываем вокруг него деталь лепестков, придавая ей форму цветка розы (нижние части лепестков склеиваем). Снизу к середине лепестков приклеиваем оставшийся край детали. Это будет цветок розовой розы.

7



7а

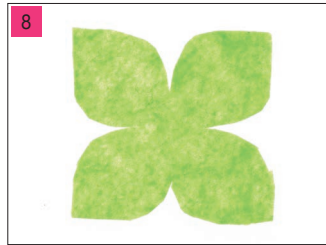


7б



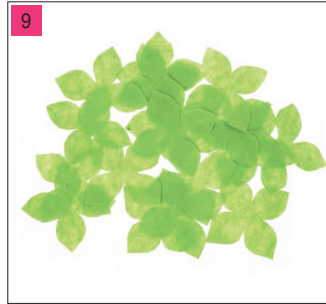
Так же изготавливаем еще 7 розовых, 9 желтых и 7 голубых цветков.

8



Из зеленого фетра вырезаем 1 квадрат размером 6×6 см, а из него вырезаем четырехлистник (см. фото). Получилась чашечка цветка розы.

9



Аналогично изготавливаем еще 23 чашечки.

10



10а



Снизу к каждому цветку розы приклеиваем по 1 чашечке. Получились розы.

11



11а



Сверху к основе кроны приклеиваем 1 голубую розу.

12



12а



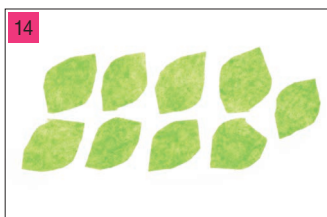
Далее ниже к основе кроны дерева по кругу приклеиваем 4 желтые розы.

13





Так же к основе кроны дерева осторожно приклеиваем 4 розовые, 4 голубые, 4 желтые и 4 розовые розы, располагая цветки разных цветов в шахматном порядке.



Из зеленого фетра аккуратно вырезаем 9 листиков длиной по 3–3,5 см.



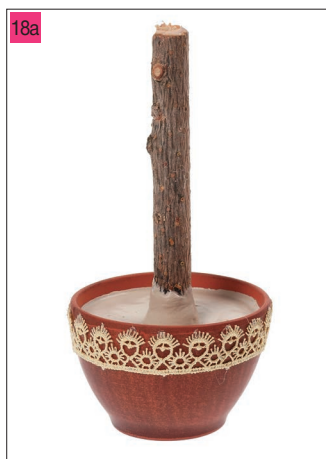
К основе кроны между цветками приклеиваем листики.



Кладем на стол ветку любого дерева длиной 15 см. Это будет ствол.



Берем низкий коричневый керамический цветочный горшок. Это будет горшочек для дерева.



Взяв кусок белого кружева, длина которого равна длине окружности верхнего края горшочка, приклеиваем эту

деталь снаружи к верхней части горшочка. Теперь горшочек заполняем раствором алебастра, в который вставляем ствол дерева.



После того как раствор алебастра застынет, покрываем его клеем ПВА, на который укладываем зеленую пряжу «травка» в произвольном порядке (имитируем верхний слой субстрата, в котором находится дерево).



Потом, взяв 1 желтую и 2 голубые розы, приклеиваем их к субстрату и стволу, как показано на фото.

21



Далее от темно-зеленого бумажного шпагата отрезаем 40–45 кусков разной длины. Это детали травы.

22



22a



К субстрату возле роз пучками приклеиваем детали травы. Получилась трава.

23



В углубление в кроне вклеиваем верхний край ствола.

24



Взяв прозрачную пластиковую бабочку, рисуем на ней узор крыльев, тела и усиков, для чего используем синий, бронзовый, зеленый и золотистый универсальные контуры. Это будет пестрая бабочка.

25



Приклеиваем бабочку к кроне дерева. Топиарий готов.

Птица феникс



- Пенопластовый шар \varnothing 10 см
- Низкий коричневый керамический цветочный горшок
- Белый, сиреневый, желтый и фиолетовый бессмертники
- Щепя
- Светло-зеленая акриловая краска
- Пенопласт
- Термоклей
- Клей ПВА
- Ножницы
- Нож
- Термоклеевой пистолет



Сначала берем пенопластовый шар \varnothing 10 см и ножом делаем в нем круглое углубление для ствола. Теперь шар красим светло-зеленой акриловой краской. Получилась основа кроны дерева.



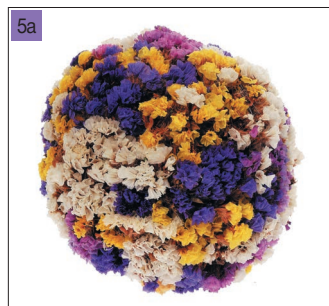
После этого берем желтый, белый, сиреневый и фиолетовый бессмертники.



Отрезаем стебли всех растений. Приклеиваем белые соцветия к верхней части основы кроны.



К основе кроны приклеиваем желтые соцветия рядом с белыми соцветиями.



Таким образом обклеиваем соцветиями бессмертников основу кроны дерева (кроме углубления для ствола), чередуя соцветия разных цветов. Это будет крона.



Склеиваем отрезанные стебли растений длиной по 17 см (см. фото). Получился ствол дерева. Нижнюю половину 2–3 склеенных стеблей бессмертников длиной по 10 см с одной стороны приклеиваем к стволу. Это будет ветка дерева.

7



Берем низкий коричневый керамический цветочный горшок. Это будет горшочек для дерева.

8



8a



Далее из пенопласта вырезаем 1 круг, толщина которого 2,5 см, а диаметр — немного меньше диаметра горшочка, и в середине круга выполняем отверстие для ствола. Полученную деталь вклеиваем в горшочек — это будет основа субстрата.

9



В основу субстрата вклеиваем нижний край ствола.

10



10a



Основу субстрата тщательно покрываем клеем ПВА и засыпаем его щепой, имитируя верхний слой субстрата, в котором находится дерево.

11



Взяв разные по цвету соцветия бессмертников с небольшими фрагментами стеблей, аккуратно приклеиваем эти детали к субстрату.

12



Вклеиваем верхний край ствола в углубление в кроне. Топиарий готов.

Дивный сад

