

Стильный и красивый сад на собственном дачном участке — не мечта, а реальность. Эксперт в области флористики и ландшафтного дизайна Антонина Лесик знает массу интересных методик правильной организации сада и делится многолетним опытом. С этой книгой вы освоите процесс обустройства участка, научитесь проектировать и создавать неповторимые композиции из различных цветов, текстур и форм, а также совмещать в садовых элементах декоративные задачи с функциональностью. Красивый и практичный сад — это просто!

- Выбор и планирование участка
- Основные приемы при проектировании садового пространства
- Виды материалов для использования в саду и их сочетания
- Малые архитектурные формы в дизайне сада
- Оформление клумб, альпийских горок, цветников
- Выбор растений, правильная посадка и уход

[www.bookclub.ua](http://www.bookclub.ua)

ISBN 978-617-12-5869-3



9 786171 258693

ОБУСТРАИВАЕМ ДАЧНЫЙ УЧАСТОК С АНТОНИНОЙ ЛЕСИК

# ОБУСТРАИВАЕМ ДАЧНЫЙ УЧАСТОК С АНТОНИНОЙ ЛЕСИК

ОТ  
ВЕДУЩЕЙ  
ТЕЛЕКАНАЛА  
«ДАЧА»









**АНТОНИНА ЛЕСИК**

# **ОБУСТРАИВАЕМ ДАЧНЫЙ УЧАСТОК С АНТОНИНОЙ ЛЕСИК**



УДК 635.9  
Л50



Никакая часть данного издания не может быть  
скопирована или воспроизведена в любой форме  
без письменного разрешения издательства

Дизайнеры обложки Алина Белякова, Анастасия Попова

Видання для організації дозвілля

Издание для досуга

*ЛЕСИК Антоніна*

*ЛЕСИК Антонина*

**Облаштуємо дачну ділянку  
з Антоніною Лесик**  
*(російською мовою)*

**Обустроиваем дачный участок  
с Антониной Лесик**

Керівник проекту *С. І. Мозгова*  
Відповідальний за випуск *А. В. Альошичева*  
Редактор *Л. М. Зінченко*  
Художній редактор *А. В. Белякова*  
Технічний редактор *В. Г. Євлахов*  
Коректор *О. В. Супронюк*

Руководитель проекта *С. И. Мозговая*  
Ответственный за выпуск *А. В. Алешичева*  
Редактор *Л. Н. Зинченко*  
Художественный редактор *А. В. Белякова*  
Технический редактор *В. Г. Евлахов*  
Корректор *О. В. Супронюк*

Підписано до друку 28.11.2018.  
Формат 70x100/16. Друк офсетний.  
Гарнітура «Акробат». Ум. друк. арк. 7,74  
Наклад 3500 пр. Зам. № .

Подписано в печать 28.11.2018.  
Формат 70x100/16. Печать офсетная.  
Гарнитура «Акробат». Усл. печ. л. 7,74.  
Тираж 3500 экз. Зак. № .

Книжковий Клуб «Клуб Сімейного Дозвілля»  
Св. № ДК65 від 26.05.2000  
61140, Харків-140, просп. Гагаріна, 20а  
E-mail: [corp@bookclub.ua](mailto:corp@bookclub.ua)

Книжный Клуб «Клуб Семейного Досуга»  
Св. № ДК65 от 26.05.2000  
61140, Харьков-140, просп. Гагарина, 20а  
E-mail: [corp@bookclub.ua](mailto:corp@bookclub.ua)

Віддруковано  
у ПРАТ «Харківська книжкова фабрика "Глобус"»  
61052, м. Харків, вул. Різдвяна, 11.  
Свідоцтво ДК № 3985 від 22.02.2011 р.  
[www.globus-book.com](http://www.globus-book.com)

Отпечатано  
в ПРАТ «Харківська книжкова фабрика "Глобус"»  
61052, г. Харьков, ул. Рождественская, 11.  
Свидетельство ДК № 3985 от 22.02.2011 г.  
[www.globus-book.com](http://www.globus-book.com)

ISBN 978-617-12-5869-3

© Книжный Клуб «Клуб Семейного Досуга», издание на русском языке, 2019  
© Книжный Клуб «Клуб Семейного Досуга», художественное оформление, 2019



## Введение

Если вы держите эту книгу в руках, значит, вы интересуетесь темой обустройства сада, переделки существующего участка, расширения или создания садового пространства с чистого листа. Каким бы ни был ваш вариант, вы находитесь на пути творчества, созидания и познания! Ведь создание сада сродни созданию полотна художником: сначала необходимо в принципе решиться на картину, затем придумать сюжет, выбрать размер полотна, наметить всю композицию, сделать эскиз, прорисовать все крупные элементы, затем мелкие и только потом начинать заполнять картину красками, оттенками, переходами, а потом опять возвращаться, что-то изменять, улучшать, переделывать. Хотя среди художников, как и среди садовников, есть такие, которые сразу пишут на чистом холсте красками и большими мазками, но для этого нужен определенный талант и опыт. Мы же с вами пойдем поступательным путем и будем создавать наш сад постепенно, продумывая все детали эскиза, а затем заполняя цветом и формами.

Я подскажу вам, с чего и когда начать обустройство своего сада, какими структурными формами и в каком количестве его наполнить, как создать фокусные точки и переходы, как обеспечить всесезонную наполненность вашего сада красками, запахами и звуками. И самое главное, как научиться слышать и видеть все эти бесконечные сочетания и наслаждаться результатами своего труда.

Почти все, что я буду рассказывать на страницах этой книги, – это мой собственный опыт, который я приобрела, создавая свой собственный сад, которому уже почти 15 лет, а также помогая делать проекты сада своим друзьям и знакомым. Мне очень хочется поделиться с вами своими приобретенными знаниями, наблюдениями и опытом, уберечь от возможных ошибок, подсказать новые идеи и решения. Я немного завидую тем, кто только в начале пути создания своего собственного сада и про-

странства, так как это увлекательнейшее путешествие, которое откроет для вас радость творчества и гарантированно приведет вас к внутренней трансформации, гармонии и принятию окружающего мира. И я до сих пор также нахожусь в этом путешествии, ведь создание сада и уход за ним – это не конечная цель, а постоянная творческая работа. Сад, как живой организм, как человек, со временем меняется, развивается, взрослеет, стареет и возрождается вновь. Поэтому важно в самом начале выбрать максимально правильные решения и создать оптимальные условия для развития вашего садового пространства, тогда со временем вам придется меньше времени уделять уходу за садом, а он с возрастом будет становиться только красивее и насыщеннее.

И я очень надеюсь, что эта книга станет для вас источником вдохновения для создания собственного сада или улучшения существующего. А может быть, вам просто захочется сделать клумбу возле дома или высадить цветы в горшки. Не так важна цель и глобальность задачи, главное – это приобщиться к живой природе, научиться чувствовать и понимать ее и сделать наш мир чуточку красивее и гармоничнее.

Ну что ж, если вас не испугали возможные трансформации от увлечения садоводством, то приглашаю вас в свой сад.





## Благодарности

Я хочу выразить благодарность тем людям, которые меня поддерживали, помогали и вдохновляли при работе над этой книгой. В первую очередь моему мужу, который был инициатором жизни за городом, создания гармоничного пространства на природе и обустройства сада. Это он заразил меня садоводством, органическим земледелием, в результате чего и возникла эта книга.

А также всей моей семье за заботу и поддержку.

Большое спасибо за предоставленные фотографии Игорю Добруцкому, Майе Давыдовой, Инне Негрыч, Лилии Сулиме, Анне Семеновой, Марине Чеканниковой и Claire Charpentier.





## Глава 1

# Выбор и планирование участка

Освоение нового участка, переделка уже существующего, постройка дома и разбивка сада начинаются с планирования. Идеальный вариант, когда вы стоите перед пустым пространством и начинаете с нуля создавать проект, а затем методично следуете по всем этапам. Но даже если у вас на участке уже есть постройки, деревья, кустарники, и перед вами стоит задача что-то изменить, улучшить или полностью переделать, все равно начинать нужно с проекта. Так как на этом этапе у вас есть возможность все проанализировать, что-то изменить и избежать многих ошибок во время самих работ и дальнейшей эксплуатации вашего участка. Поэтому в этой главе мы поговорим об основных принципах планирования и о том, какие факторы нужно обязательно учесть.

Начну я с некоторых советов для тех, кто еще только ищет участок для загородного дома или дачи. В этом случае перед вами не просто чистое полотно художника; у вас еще есть возможность выбрать размер, качество, материал холста, что, несомненно, скажется на качестве готовой картины. Конечно, многое зависит от местности, где вы проживаете, природных и климатических факторов и, наконец, от финансовых возможностей по выбору участка. Как правило, семья располагает определенной суммой денег и распределяет затраты на покупку земли и строительство дома. И очень часто велик соблазн сэкономить на участке, чтобы потом построить шикарный дом. Но экономия может привести впоследствии к еще большим тратам, неудобствам и ограничениям по эксплуатации

участка. Поэтому есть ряд факторов, которые стоит учитывать при покупке земли, и вопросов, которые нужно задать, так как потом зачастую изменить уже ничего нельзя.

### 1.1. Выбор участка под застройку и сад

Перед покупкой участка нужно точно определиться с его целевым назначением. Это загородный дом для постоянного всесезонного проживания, или только на теплое время, или дача, куда вы будете приезжать эпизодически. Как долго человек будет проживать в этом доме и есть ли кому ухаживать за садом и огородом? От этого будет зависеть размер участка, его удаленность от основных населенных пунктов и инфраструктуры и в дальнейшем, конечно, размер и тип дома, структура построек и сада.

Я знаю много случаев, когда участок покупался как дача и никто не предполагал там жить постоянно. Но потом жизнь на природе так увлекала, что все семейство решало переехать за город, и тогда начинали возникать все связанные с этим проблемы: места в доме всем не хватает, зимой холодно и большой расход теплоносителей, до города далеко и дорога плохая, нет общественного транспорта, рядом нет магазина, рынка и т. д. И тогда, вместо размеренного проживания в гармонии с природой, начиналась вереница неудобств и проблем. Часто бывает, что дом начинает строить

молодая семья, у которой еще нет детей, и многие вопросы, связанные с этим, не принимают во внимание просто из-за отсутствия таких задач и опыта. Этот случай как раз произошел и с нашей семьей, когда покупка участка, проект дома и планирование участка делались в основном исходя из проживания двух взрослых и иногда приезда гостей. Как же я потом жалела о многих вещах, которые можно было предусмотреть на стадии проекта! Конечно, я понимала, что позже могут появиться дети, и даже что-то учитывалось в этих целях, но всего масштаба бедствия я не представляла. Помимо детских комнат, зон для игр, мер безопасности и т. д., которые возникнут уже на стадии проекта, в период выбора участка обратите внимание на удаленность от детского сада, школы, наличие в населенном пункте, где вы хотите купить землю, секций и кружков для детей, пункта медицинской помощи и прочих нужных вам объектов инфраструктуры. Учитывая все это, определитесь, в каком качестве вы будете использовать ваш будущий дом и прилегающее пространство, и очертите для себя радиус поиска земельного участка.

Далее я приведу ряд основных факторов, на которые следует обратить внимание и проанализировать их перед окончательным выбором того или другого участка.

### **Размер**

Казалось бы, ответ очевиден: чем больше – тем лучше, по крайней мере если вы располагаете достаточным количеством средств. Но на практике оказывается, что не все так однозначно. Конечно, большой участок имеет хороший потенциал и возможности. Вы можете разместить там большой дом, разбить внушительных размеров сад и огород, сделать пруд, теннисный корт и еще большую лужайку для спортивных игр. Но нужно ли все это конкретно для вас и вашей семьи, или вы следуете общественным клише, которые диктуют определенные нормы для людей вашего круга? Ведь большой сад и огород требуют постоянной заботы и ухода, так же как и большой дом. Лужайку с газоном нужно косить, вычесывать, удобрять, теннисный корт каждую весну требует немало забот с покрытием, да и просто для начала нужно оградить такой участок. Исходя

из этого, нужно понимать, что или вы и члены вашей семьи будете постоянно заняты работами по саду и дому, или нужно нанимать отдельный персонал, который будет все это выполнять. Потому что, когда строители прибьют последнюю полочку в доме, а ландшафтный дизайнер посадит завершающую группу деревьев на въезде, все это переходит в вашу зону ответственности и заботы. Я видела много больших участков, которые находились в состоянии запустения и неухоженности, хотя изначально все было очень красиво и с размахом. Причины были разные – у кого-то закончились средства на поддержание такого дома и территории, где-то хозяева остыли к загородной жизни и редко стали навещать в свой дом, кому-то на деле оказалось не нужно столько места и в активном пользовании остались один этаж дома и прилегающая терраса. Поэтому при выборе размера хорошо подумайте и проанализируйте свои потребности и возможности. Здесь нет понятий «большой» или «маленький», в этом случае нужно оперировать терминами «оптимальный» и «достаточный». Достаточный для всех ваших нужд сейчас и, может, чуть с запасом для будущих возможных желаний, которые, поверьте, возникнут. Здесь, как говорится, аппетит приходит во время еды.

Мы вернемся еще к этому вопросу, когда будем планировать функциональные зоны участка.

### **Форма**

Идеальной формой с точки зрения проектирования является квадрат, так как он позволяет почти одинаково охватить все стороны света и расположить дом и все необходимые постройки и коммуникации удобно и практично. Но гнаться только за формой нет смысла. Хорошо, если, при прочих подходящих условиях, ваш земельный надел будет квадратным. Но чаще всего мы можем встретить прямоугольную форму, и с моей точки зрения, при небольшом расхождении в длине сторон она также почти идеальна. Проблемы могут возникнуть, если одна сторона очень вытянута и участок получается узким и длинным, но и в этом случае можно найти решения. Также может быть Г-образная или П-образная формы, могут быть округления, выступы и срезы. Точно проверьте границы участка на карте, чтобы понимать его финальную конфигурацию. Если вам



не достался идеально квадратный участок, не страшно. При грамотном проектировании можно обыграть любую геометрическую форму.

### **Рельеф**

Это очень важный фактор при выборе участка, так как он влияет на возможность постройки того или другого объекта, размещение растений и построек, объем земляных работ, затопление или смещение грунта.

Конечно, очень красиво, когда дом стоит на возвышении, тогда открываются чудесные виды на сам участок и окрестности. В дом попадает много света, и нет затенения от соседних построек или деревьев. Но такие участки обычно открыты ветру, что сказывается на развитии растений, также на возвышенности сложнее пробурить скважину, сам дом требует дополнительных укреплений земли под фундамент и самого фундамента.

Участок, расположенный в низине, может быть подвержен подтоплению и долгому стоянию воды весной, а также здесь могут быть повышенная влажность и туманы. Но зато на таком участке более плодородная почва и он менее подвержен ветрам.

Отнеситесь к оценке местности очень внимательно, так как работы по изменению рельефа могут обойтись вам в сумму, сопоставимую со стоимостью самого участка. Так случилось с одной моей знакомой, которой пришлось делать подпорную стену по всей длине участка, потому что за счет большого перепада высот была высокая вероятность смещения грунта.

Если перепад высот на участке не критичен, то с помощью опытного архитектора и ландшафтного дизайнера можно выгодно обыграть эти неровности, и пространство приобретет особую привлекательность и неповторимость.

### **Почва**

Тип грунта важен как для строительства дома, так и для возможности земледелия на этом участке. Поэтому, прежде чем приступить к строительству, выясните, какой тип почв на данном участке – без этого невозможно правильно подобрать вид фундамента.

Конечно, при современных строительных материалах и возможностях в проектировании можно строить почти на любых видах почвы и ре-

льефа, но хотите ли вы за свой счет компенсировать эти неблагоприятные природные факторы? И к тому же никто не даст гарантии, что со временем вам не придется еще раз проводить дренажные, укрепительные или другие работы.

Также почва – это один из основных показателей успешного земледелия, и от ее состава зависит, будет ли у вас цветущий и изобильный сад или вы будете проводить все свое время в борьбе за урожай.

Осмотритесь вокруг: какие растения и сорняки растут на участке? Существующая растительность может вам много рассказать о типе почвы. Например, на кислых почвах хорошо растут хвощ полевой, клевер, щавель, а на щелочных лучше себя чувствуют подорожник, молочай, крапива.

Загляните за забор к соседям и оцените разнообразие растительности и ее состояние. Какие фруктовые деревья и кустарники растут, что хорошо плодоносит на огороде, много ли больных и засохших растений.

Конечно, это предварительная оценка грунта для первого ознакомления. Если же вы настроены действительно приобрести тот или другой участок, то лучше сделать профессиональные пробы. Кроме классификации почв по типу, важно знать их деление по механическому (гранулометрическому) составу. Здесь на шкале с одной стороны находится песок, а с другой – глина. Идеальный вариант – это, конечно, золотая середина – средний суглинок. Песок очень беден и не удерживает воду. Глина богата, но очень плотна и не пропускает воду. Если на участке песчаная почва, придется добавить в нее тяжелого компонента (глины или тяжелого суглинка), на глинистых почвах применяют пескование.

Но даже если результаты анализа почвы будут не самыми обнадеживающими, не расстраивайтесь. Главное, чтобы на ней можно было проводить строительные работы, а для посадок можно использовать привозную землю или улучшать структуру с помощью органики, компоста и добавления различных примесей (песка, торфа, глины и т. д.).

### **Уровень грунтовых вод**

Уровень грунтовых вод является одним из существенных факторов при выборе участка. Он может изменяться в зависимости от времени



года, и лучше всего его замерять в середине лета.

Опасность представляет высокий уровень грунтовых вод, так как весной при сходе снега или в дождливые сезоны есть риск затопления участка. А это влечет за собой сложности со строительством фундамента, цокольного этажа или погреба, потребуются вкладывать значительные суммы в гидроизоляцию дома. Также это губительно для некоторых видов деревьев и растений, они могут просто не выжить, если вода будет стоять долго.

Лучший вариант, если грунтовые воды находятся ниже глубины промерзания грунта. Во всех других случаях необходимо проводить осушительные работы и прокладывать дренажную систему для понижения уровня грунтовых вод.

Для грамотной оценки рельефа, уровня грунтовых вод и состава почвы лучше пригласить специалистов и получить профессиональное заключение. Это поможет вам избежать ненужных работ в дальнейшем и сэкономит средства.

### **Коммуникации**

Следующим важным моментом при выборе участка является возможность подведения к будущему дому газа, электричества, воды и других коммуникаций. Если вопрос водоснабжения еще можно решить скважиной (при благоприятных обстоятельствах), то с газификацией и электроснабжением дело обстоит сложнее. Нужно выяснить у местных органов схему прокладки магистралей, возможность подключения и параметры (мощность электрической сети, расценки, обслуживание и т. д.). Иногда самые красивые участки в живописных местах годами не могут найти своего покупателя, так как далеко тянуть коммуникации, а эти работы стоят достаточно дорого. Но здесь важно соизмерять категории – цена, качество, комфорт. Если вы хотите уединенный участок с красивым видом и отсутствием соседей, то, скорее всего, коммуникаций в таком месте нет, и вам придется прокладывать их самостоятельно. Но наградой вам будет уникальное тихое место. Опасность только в том, что после постройки одного дома могут найтись желающие стать вашими соседями и использовать ваше благоустройство. Здесь

уже нужно принимать взвешенное решение и оценить риски и затраты.

Например, в нашем случае через край участка проходила линия электропередач и для того, чтобы построить в этом месте дом, нужно было ее переносить. Для этого нужен был проект, множество согласований, проведение специальных работ и другие сложности. Но мы пошли на это, так как хотели дом именно в этом месте.

Важно также знать глубину залегания водоносного слоя, чтобы оценить не только будущие затраты на обустройство скважины, но и понять ее пригодность для использования в бытовых целях. Лучше провести экспертизу, а на первых этапах поговорить с соседями и узнать, как обстоят дела с водой у них.

Помимо наличия основных коммуникаций, нелишним будет выяснить, есть ли в данном населенном пункте канализация, вывоз мусора, чистят ли второстепенные дороги зимой. Также стоит проверить уровень сигнала сотовой сети от нескольких операторов этого региона, так как такой несущественный, на первый взгляд, фактор может серьезно повлиять на комфорт проживания, а в некоторых экстренных случаях и быть решающим – вызов полиции, «скорой помощи», пожарных и других служб. В наше время, когда интернет прочно вошел в нашу жизнь и на нем завязаны множество задач, обязательно нужно выяснить наличие провайдеров, какого типа интернет они проводят (кабельный, спутниковый), скорость и стоимость подключения.

### **Инфраструктура**

Самый красивый и живописный участок становится непривлекательным для жизни, если к нему нет благоустроенной дороги. Наличие дорог и их качество – важнейший фактор при выборе места строительства. Причем имеют значение различные аспекты: насколько загружено это направление, если вам нужно выезжать каждый день в город, сколько полос на главной дороге, в каком состоянии второстепенные, есть ли варианты объезда и другие пути к вашему дому от города, может ли проехать грузовой транспорт и специальная техника на ваш участок, чистятся ли дороги зимой и как регулярно. Я знаю пример, когда мои знакомые купили участок на возвышенности, и оказалось,

что зимой к нему подъехать практически невозможно. Им пришлось поменять свои машины на более мощные, организовать нижнюю парковку для гостей (в плохую погоду и для себя) и постоянно заниматься подсыпкой и укреплением дороги. Также важно уточнить наличие общественного транспорта, его график и маршруты: у вас может поломаться машина, к вам могут приехать гости, строители, врачи, может быть много других ситуаций, когда присутствие альтернативного транспорта вас выручит.

Еще я рекомендую проехать окрестности и оценить качество дорог в радиусе 5–10 км, особенно тех, что ведут к каким-то объектам – школа, детский сад, больница, рынок, магазины и т. п. К тому же такая экскурсия поможет вам получить много другой полезной информации – что находится вокруг, какие населенные пункты, их размер, предполагаемая загруженность дороги, есть ли природные факторы (лес, озера, река) и в каком они состоянии, нет ли вредных предприятий, свалок и других нежелательных объектов, как быстро можно добраться до пункта медицинской помощи, магазина и других нужных вам точек.

### **Экологические факторы**

В общем-то, ради экологии и возможности жить на природе мы и меняем наши городские квартиры на загородные дома. Поэтому следует оценить ваш будущий участок с точки зрения природных факторов. Есть ли рядом зеленые насаждения (леса, парки), водные ресурсы (реки, озера), в каком они состоянии. Не сбрасывают ли в воду отходы предприятия, какие вообще есть промышленные объекты вокруг и их влияние на экологию. Также нужно на месте убедиться, что рядом не проходят высоковольтные ЛЭП, не находится ТЭЦ, нет кладбища, местной свалки, шумной пилорамы, перерабатывающих заводов, захоронения отходов и других факторов, загрязняющих окружающую среду. Нелишним будет измерить уровень радиации и сделать химические анализы почвы, воздуха и воды.

### **Окрестности и пейзаж**

Есть известное высказывание одного брокера, что вы покупаете не дом или квартиру, а вид из окна. И иногда это действительно намного важнее самого участка или дома. Ведь можно

построить большой дом, обставить его по последней моде, но если его окна выходят на свалку или упираются в соседские стены, то удовольствие от проживания в нем будет сомнительное. Мне кажется, что именно в формате проживания за городом этот фактор выступает чуть ли не решающим. Так как окрестности определяют красоту всего места в целом, а ваш участок – это только интегрированный в общий пейзаж кусочек земли. Можно, конечно, обнести весь участок высоким забором, отгородиться от окружающей среды и создавать красоту только на своей территории, но будет ли это гармонично, не лишите ли вы себя удовольствия от созерцания всей картины? Поэтому, выбирая участок для строительства дома и разбивки сада, оглядитесь вокруг на предмет каких-то неприглядных строений, заборов и прочих конструкций, которые портят вид, но их невозможно убрать из вашего поля зрения. Также если дома соседей примыкают очень близко к вашему участку, то вам будет некомфортно. Самый лучший вариант, если участок находится на крайней линии населенного пункта и одной стороной примыкает к лесу, полю или речке, тогда больше вероятность, что перед вашим домом не будет произведена новая застройка.

Хорошо также, если участок вынесен на окраину и с нескольких сторон есть свободное пространство. Конечно, таких земельных наделов гораздо меньше в общей массе, чем стандартных, окруженных соседними постройками или пока пустыми участками, но можно всегда найти оптимальный вариант.

Также, если есть возможность, изучите генплан застройки этой местности, чтобы не оказалось, что через пару лет ваш участок будет окружен многоэтажками.

Хочу отдельно обратить внимание на два типовых случая размещения участка и разобратить их плюсы и минусы. Это участок в лесу (или рядом лес) и участок на берегу водоема.

**Участок в лесу.** Очень многие хотят, чтобы на их участке росли большие деревья, они мелодично шумели, и в их тени можно было отдыхать и пить чай на террасе. Вы целенаправленно ищите только участки в лесу, переплачиваете за такую «изюминку» и... получаете в итоге только



проблемы. Так как лес – это давно сложившаяся экосистема, которая очень болезненно реагирует на любое, даже слабое вмешательство. А стройка сопряжена с очень различными вмешательствами: необходимо освободить пятно застройки для дома, залить фундамент, сделать траншеи для всех коммуникаций, проложить канализацию, построить забор, разбить место для парковки, расчистить площадь для регулярной части, где будут расти цветы, декоративные растения, – и это далеко не все работы, которые необходимо выполнить на участке. И даже если вы изначально настроены не повредить ни одного деревца, то на практике оказывается, что это невозможно. Так как корневая система больших деревьев очень разветвленная и иногда превышает проекцию кроны в 3–5 раз, при проведении различных земляных работ велика вероятность того, что вы повредите ее, и тогда дерево начинает болеть, и в итоге может погибнуть. В результате через пару лет после окончания строительства вы столкнетесь с проблемой корчевания больших деревьев и угрозой их падения на постройки. Нужно еще выяснить, сколько стоит в вашем регионе одно спиленное дерево, и какой штраф вы должны уплатить. В итоге вместо густого леса вы окажетесь в окружении нескольких чудом выживших деревьев, которые постоянно будут зловеще раскачиваться при малейшем ветре.

Также на таком участке будет очень проблематичен ландшафтный дизайн, так как здесь нельзя создавать рельеф и террасы, укладывать газон, бетонировать, прокладывать под землей кабели и устанавливать систему полива. За счет тени от деревьев и кислотности почвы здесь нельзя будет посадить сад и разбить огород, да и выбор декоративных растений ограничится только посадкой нескольких теневыносливых кустарников и добавлением в травяной ярус подходящих многолетников.

Поэтому давайте беречь лес и не вмешиваться в его владения. Лучше всего, если лес будет в пешей близости от вашего дома: вы сможете там гулять, собирать грибы и ягоды, слушать пение птиц. А возле дома сможете разбить цветущий сад, посадить своими рука-

ми новые деревья и наблюдать, как они растут, развиваются и дарят свои плоды.

**Участок на берегу водоема.** Также популярным форматом считаются дома на берегу какого-либо водоема – реки или озера. Приятно смотреть на водную гладь, летом можно купаться, ловить рыбу и кататься на лодке. Но за такой идеалистичной картинкой скрываются возможные проблемы и угрозы.

Почти гарантированно на таком участке будет высокий уровень грунтовых вод, что ограничивает возможности строительства, а весной участок может оказаться просто затопленным (особенно на берегах реки). Также это ограничивает выбор растений для озеленения, так как многим деревьям и кустарникам противопоказано замокание.

На таких «водных» участках могут возникнуть проблемы с береговой линией. Если берег высокий, то есть вероятность сползания грунта, и его придется укреплять. Если берег пологий, то он часто бывает заболочен, на нем развивается различная растительность – камыши, осока, и для комфортного использования его нужно постоянно чистить.

Но при правильном проведении всех геодезических и инженерных работ и продуманном ландшафте такой участок даст вам много возможностей для организации досуга и эстетического удовольствия от открывающихся видов на воду.

И еще: если вы располагаете достаточным временем на поиск земли, то обязательно посмотрите ваш будущий участок в разные времена года. Летом все может быть очень красиво и привлекательно, а потом окажется, что весной этот кусочек затапливается и там очень долго стоит вода, а зимой дороги не чистятся и пробраться к своему дому вообще будет невозможно.

### Соседи

Если вы не приобретаете участок в чистом поле или посреди леса, то, скорее всего, у вас будут соседи. И это очень недооцененный фактор, которые многие сбрасывают со счетов, о чем впоследствии очень жалеют. Перед покупкой участка познакомиться и пообщаться с соседями нужно обязательно. Во-первых, они могут быть бесценным источником информации, вы можете узнать о специфике этой мест-

ности, какие есть коммуникации, какого качества вода и есть ли она вообще, особенности земледелия и специфику климата в этом регионе, а также массу других сведений, которые могут помочь вам определиться с выбором. Во-вторых, вы поймете свои личные ощущения, симпатичны ли вам эти люди, ведь, может быть, вам придется жить рядом с ними долгие годы.

### Документы

Ну и, конечно, нужно проверить все документы и правовые нормы. Целевое назначение земли, есть ли кадастровый номер, определены ли точные границы участка и прочие юридические тонкости. Все эти вопросы лучше поручить грамотному юристу, так как законодательство изменяется, и могут быть подводные камни.

Для обобщения информации и удобства использования я свела все основные факторы в таблицу [таблица «Анализ факторов при выборе участка»]. Также вы можете добавить строки с вашими личными важными пожеланиями, такими, например, как наличие водоема или леса, возвышенность, отсутствие шума и т. д. Вы можете нарисовать или распечатать такую форму и заполнять ее по всем просмотренным объектам, впоследствии вам будет проще с ее помощью делать сравнительный анализ. Так как я помню период поиска земли, когда мы возвращались с мужем после дня, проведенного в просмотрах, и начиналось: а ты не помнишь, это в первом или во втором был проведен газ, а это на третьем объекте стояло такое красивое дерево и т. п. А после недели поисков вообще все перемешивалось в голове, и структурировать было еще сложнее. Если есть возможность, фотографируйте все участки и давайте фото имена объектов, затем будет проще восстанавливать и вспоминать всю информацию. Конечно, ранжировать все эти факторы вы можете самостоятельно, базируясь на своих приоритетах. Возможно, вы готовы пожертвовать уединением и прекрасным видом из окна ради близости к городу, или готовы инвестировать дополнительные средства в дренажную систему низинного участка, если он окружен лесом и находится в красивой местности.

Мы здесь рассмотрели в основном ситуацию, когда вы покупаете землю без существую-

щих строений, под новую застройку. Но на практике, конечно, есть масса других вариантов приобретения земли и недвижимости. Это может быть участок с уже готовым домом и садом, или там расположены какие-то строения, которые нужно сносить, или, может быть, вы хотите приобрести уже готовый дом в коттеджном городке с наличием инфраструктуры. В каждом индивидуальном случае нужно проводить свое исследование и анализ участка, но все перечисленные в этой главе факторы актуальны для оценки вашего будущего приобретения.

### Анализ факторов при выборе участка

№	Фактор	Объект № 1	Объект № 2	Объект № 3
1	Удаленность от города			
2	Загруженность направления, пробки			
3	Качество дорог			
4	Размер участка			
5	Форма участка			
6	Рельеф, перепады высот			
7	Грунтовые воды			
8	Тип почвы			
9	Возможность бурения скважины			
10	Подключение электричества, мощность			
11	Газ			
12	Вывоз мусора			
13	Интернет			
14	Наличие и качество сигнала мобильной связи			
15	Наличие общественного транспорта			
16	Школа			
17	Детский садик			
18	Магазины, рынок			
19	Медицинские учреждения			
20	Наличие всех необходимых документов у продавца и целевое назначение земли			



**Еще раз хочу подчеркнуть важность выбора участка, так как дом можно перестроить, ландшафт полностью изменить, растения посадить заново, а вот точку на карте уже не изменишь, и, возможно, сейчас вы приобретаете землю, которая будет передаваться из поколения в поколение вашим внукам и правнукам.**

И закрывая тему выбора участка, хочу обратить ваше внимание еще на один фактор, который не встретишь ни в каких сравнительных таблицах: это ваша интуиция и чувства. Походите по земле в одиночестве, закройте глаза и прислушайтесь к своим ощущениям – нет ли тревоги, комфортно ли вам здесь находиться, представьте свой будущий дом в этом месте, каким будет сад, как вы проводите здесь время. Если ничего вас не беспокоит и, как говорится, душа лежит к этому месту, то, проанализировав все остальные моменты, приобретайте участок и переходите к следующему этапу – планированию участка и дома.

## 1.2. Планирование участка

### 1.2.1. Выявление потребностей

Ну вот, вы стали обладателем своего кусочка земли, и перед вами открываются разнообразные возможности по выбору проекта дома, планированию участка и ландшафтному дизайну.

Как правило, главным элементом, на котором сосредотачивается все внимание и большая часть бюджета, является основной дом. И действительно, что может быть более важным, ведь в доме нужно жить, все должно быть удобно, много комнат и мест для отдыха.

Но в формате загородной жизни как раз более важно то, что находится вне дома – территория, сад, огород, беседки, растения и вид из окна.

Мы для этого и хотим жить за городом и менять свои городские квартиры на жизнь на природе. Ведь все удобства, большие комнаты

и изысканный интерьер мы можем реализовать и в условиях города, а вот возможность прогуляться по саду, выпить чашку кофе в беседке с видом на розарий или принести к ужину собственной зелени с огорода существует только в доме на земле. И именно от того, как вы организуете пространство вокруг дома, как его спланируете и наполните, зависит комфорт и насыщенность вашего проживания за городом. К этому выводу я пришла, прожив за городом 15 лет, хотя в начале пути дом для меня был также приоритетом. Я считала, что главное, чтобы был уютный дом и место вокруг в виде газона и нескольких клумб. Сейчас смешно вспоминать, как я решала, сколько купить горшков на террасу – два или четыре, и стоит ли уменьшать газон для высадки цветов. Сейчас их у меня три десятка, и все нужные, и у каждого свое предназначение, и цветов десятки видов и разновидностей. Но, конечно, трансформация пришла не сразу, все это длительный накопительный эффект, познание себя и окружающего мира, единение с природой и раскрытие в себе глубинных основ связи с землей.

Конечно, не все любят садоводство и работу на земле. И то, что вы хотите жить за городом, не ставит знак тождества между этими понятиями. Вы вполне можете довольствоваться лишь результатами работы ландшафтного дизайнера и приходящего садовника и при этом уметь наслаждаться и любить сад и природу вокруг. Но для этого вам все равно нужно принимать участие в разработке и создании проекта, вникать в особенности благоустройства территории, чтобы финальный результат вас не разочаровал.

Не подумайте, что я хочу отговорить вас от строительства большого и комфортного дома, нет, это очень важный объект, и нужно его проектировать по всем правилам и последнему слову в архитектуре и дизайне. Я просто хочу призвать вас распределить свое внимание, средства и площадь участка равномерно между домом и пространством вокруг. И не заниматься благоустройством территории по остаточному принципу – сначала все в дом, а потом вокруг посадим какие-то цветочки. Ведь сад – это продолжение дома, даже если дому отдать место центрального элемента, он должен быть

органично интегрирован в общее пространство. Вся территория, включая дом, сад, цветники, огород, хозяйственные постройки, должна смотреться органично и в едином стиле, тогда будет достигнут эффект единого пространства и любой элемент, будь то скамейка или забор, будет выглядеть частью общей идеи.

Но вернемся к планировке участка. Как мы уже обсуждали выше, загородная жизнь многогранна и наполнена различными занятиями и увлечениями. И для того чтобы она протекала гармонично и каждый член семьи чувствовал себя комфортно, его потребности были учтены, нужно на первом этапе составить так называемый список желаний. Можно воспользоваться принципом мозгового штурма и вначале записывать все свои желания и потребности. То есть отбросить на этом этапе фактор финансов и дать волю своей фантазии. Собраться всей семьей и включиться в веселую игру: а я бы хотел(а)... И пару часов провести, просто набрасывая идеи, и все записывать. Дети хотят отдельные комнаты, место для игр, спортивный уголок и бассейн, хорошо, пишем. Папа хочет гараж, волейбольную площадку и бильярд, фиксируем. Мама мечтает о большой кухне, прачечной и розарии, также отмечаем в общем списке.

Этот способ опасен тем, что потом придется с болью отказываться от своих желаний, но хорош тем, что можно получить максимальный срез потребностей всех членов семьи. И даже выявить тайные увлечения. Вдруг может оказаться, что глава семьи, преуспевающий бизнесмен средних лет, мечтает о своей маленькой столярной мастерской и в детстве он мастерила кормушки для птиц своими руками. Или мама, у которой весь предыдущий опыт садоводства сосредоточился в двух горшках фиалок на подоконнике, мечтает о большом огороде и теплице, чтобы обеспечить семью круглогодичным запасом свежих овощей и зелени.

После того как все идеи записаны, нужно пропустить их через несколько фильтров.

**Первый** – разделить весь список на две части: то, что точно необходимо, и без чего можно обойтись. Например, дом, кухню, спальню, парковку и место для отдыха выносим в пер-

вую колонку, а кабинет, бассейн, искусственный пруд, спортивную площадку – во вторую.

**Второй** – объединить желания, если их можно реализовать с помощью общих зон. Например, зона для игр детей, волейбольная площадка и место для шезлонгов. Все это можно разместить на одной поляне.

**Третий** – проанализировать размер своего участка и финансовые возможности и сформировать финальный список необходимых элементов.

Будьте осторожны и дипломатичны со всеми членами семьи, особенно с детьми. Сразу объясните им, что эта игра, чтобы не было потом обид и разочарований: я же хотел маленький аквапарк! И сами отнеситесь обдуманно и серьезно к формированию последнего списка, так как зачастую наши декларируемые желания не являются действительным отражением наших потребностей, а диктуются социальными штампами и мнением общества. Точно ли вам нужна сауна или баня? Когда вы в последний раз там были и как переносите жару? А бильярдная вам зачем, если никто не играет в эту игру? Но у папы есть друг, у которого есть дома бильярд, и нам нужен. А точно ли вам нужна целая комната для спортзала, или можно ограничиться турником и шведской стенкой на улице и ковриком для йоги в спальне? Я так подробно на этом останавливаюсь, потому что хочу уберечь вас от ненужных трат и разочарований. Я видела немало домов с пустыми бассейнами, куда годами не заливается вода, с поросшими травой теннисными кортами, где не ступала нога теннисиста несколько сезонов, и прочими строениями, которыми никто не пользуется, но для них выделено место и потрачены немалые суммы.

Если вы любите молоко, это же не значит, что вам нужно покупать корову. Вы можете пойти и купить его в магазине. Точно так же, если вы любите играть в футбол, не обязательно строить дома футбольное поле, можно поехать на игру на стадион. Поэтому сделайте ревизию своих желаний, оставьте только действительно важные и необходимые, а все оставшееся пространство отдайте под сад. Это то, что будет вас радовать всегда и с годами становиться только красивее, в отличие от бассейнов и теннисных кортов.



**Практика:** Хочу еще дать вам практичный совет, который я позаимствовала у одного западного брокера. Он будет особенно актуален для тех людей и семей, для которых это первое загородное жилье, которые всю свою жизнь прожили в квартире в городе и не представляют себе, что такое жизнь в своем доме. Поездки в гости к друзьям или к родителям на дачу не считаются.

Желательно минимум на три месяца, а лучше на год, чтобы охватить все сезоны, снять дом. Идеально, если дом и участок будут плюс-минус того размера, который вы себе планируете. Уверяю вас, что потраченные на аренду деньги затем с лихвой окупятся при строительстве своего дома. Вам откроются глаза на очень многие вещи, вы измените свои представления о загородной жизни, а также на практике протестируете свои потребности и возможности. Одни мои знакомые, которым я дала такой совет, и они им воспользовались, до сих пор благодарят меня за этот опыт, который позволил им выбрать участок и построить дом, максимально отражающий потребности именно их семьи. До этого в их воображении рисовался большой трехэтажный дом с гостевыми комнатами, сауной и небольшим бассейном. Обязательно должны были быть на участке – беседка, барбекю, спортивный уголок, а также много цветов, сад, небольшой огород и зона с шезлонгами, где летом можно насладиться приятным солнцем и окунуться в прохладную воду. Вечерами они будут сидеть на террасе, слушать сверчков и пить чай с пирогами.

На практике оказалось, что подниматься несколько раз за день на второй и третий этаж, особенно с грудным ребенком на руках, очень неудобно. Что реально пользуются они только одной спальней, кухней и гостиной, а всю остальную площадь только регулярно убирают и отапливают. И дом зимой нужно отапливать полностью, и нельзя выделить отдельные зоны, и счета за электричество и газ превышают бюджет семьи на еду и одежду. Неужели это стоит тех нескольких дней, когда у них гостили родители и друзья?

Можно поставить в гостиной раздвижной диван и расстаться с двумя лишними спальнями. Для них также оказалось открытием, что летом газон нужно скашивать минимум раз в неделю, а то и чаще, горшки с вазонами поливать дважды в день, деревья и кустарники нужно обрезать, обрабатывать, удобрять, поливать. Также в процессе эксплуатации дома выяснилось, что крайне неудобно выносить посуду и всю еду в беседку с барбекю, которая находится в 100 м от дома; к тому же там не было воды, и приходилось постоянно бегать что-то помыть и принести. Пара походок в сауну показала, что это не их вид отдыха, жена не переносит жару, а муж просто не любит. А до шезлонгов возле бассейна они почти не доходили, разве что когда приезжали гости для поддержания компании, хотя исправно заливали все средства, включали насос и меняли воду, что обошлось им в немалую сумму. Не говоря уж о куче мелочей: где должны быть выключатели, нужно ли делать совмещенный санузел, зачем мужу кабинет, если весь его рабочий инвентарь – это ноутбук, где гладить, сушить и стирать белье, когда есть три гостевые спальни и ни одного большого хозяйственного помещения. А камин они зажигали один раз в году на Рождество. Оказалось, что участок был спроектирован так, что к дому вела длинная подъездная аллея, и место для парковки машин находилось за домом. Это очень эффектно смотрелось, особенно летом, когда распускались красивые английские розы, высаженные вдоль аллеи. Но зимой эту всю аллею приходилось чистить вручную, чтобы выехать из дома, и на это уходило 40 минут, а иногда в снегопады и больше. И выяснилось, что это направление самое загруженное, и чтобы доехать до города в часы пик, нужно выстаивать длинные пробки.

Все эти открытия они не смогли бы сделать, не прожив в этом доме девять месяцев. И продолжили бы рисовать себе идеальные картинки дома и участка, и построили бы сауну и бассейн, и сделали бы гостевые комнаты

и кабинет, которыми бы никто не пользовался. В итоге этого эксперимента они остановились на проекте одноэтажного небольшого дома с двумя спальнями, кухней и большой гостиной, которые соединены с террасой, и летом это можно трансформировать в одно пространство. Также они распланировали под себя участок, выделив несколько функциональных зон – зона дома, детская зона, сад и огород, большое открытое пространство для игр и отдыха. Это дало им возможность избежать лишних затрат денег, времени и сил и построить действительно свой индивидуальный дом. Поэтому если у вас есть такая возможность, то обязательно попробуйте этот способ выявления своих истинных потребностей.

### 1.2.2. Зонирование

После того как вы определились с размером дома и необходимыми элементами инфраструктуры, необходимо это все грамотно расположить на участке. Вы можете это сделать самостоятельно, базируясь на здравом смысле и некоторой теоретической части, а можете обратиться к специалистам. В любом случае вам придется дискутировать или с членами своей семьи, или с ландшафтными дизайнерами, или с теми, и с другими. Какой бы вариант вы ни выбрали, вам придется обсуждать возможные планировки, взвешивать плюсы и минусы и в конечном итоге принимать решение. Поэтому сейчас мы рассмотрим некоторые принципы зонирования участка, которые помогут вам грамотно подойти к этому вопросу.

Для оптимального размещения всех построек и зеленых зон необходимо иметь все исходные данные по участку, о которых мы говорили в разделе о факторах выбора земли. Напомню, что это:

- рельеф местности;
  - форма и размер участка;
  - тип почвы;
  - уровень грунтовых вод.
- К ним бы я еще добавила:
- преимущественные ветры (роза ветров);

- расположение участка относительно сторон света;

- зоны освещенности.

Ко всем этим факторам мы будем периодически обращаться при дальнейшей работе над планировкой участка.

Условно зоны можно разделить на несколько групп:

- жилая зона – 10 %;
- зона отдыха – 25 %;
- хозяйственная зона – 15 %;
- садово-огородная зона – 50 %.

Деление это больше функциональное, зоны не обязательно должны быть поделены географически, например, зон отдыха может быть несколько, а сад быть интегрирован во все зоны. Но это лишь рекомендуемое распределение, так как, в зависимости от наших индивидуальных предпочтений и размера участка, эти доли могут перераспределяться. Например, на маленьких участках большую долю займет жилая зона, а на больших – перевес будет в сторону сада.

#### Жилая зона

Как я уже говорила, в загородной жизни важен не сам дом, а то, что вокруг дома, однако планировка участка все-таки начинается с жилой застройки, так как для ее размещения нужно учесть много факторов.

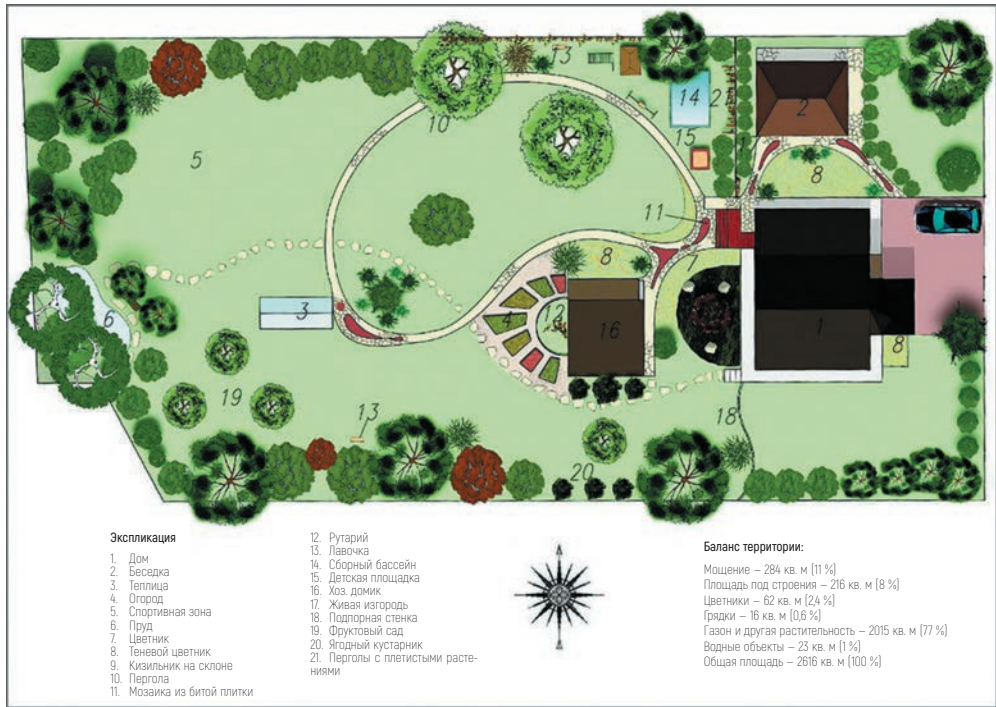
Во-первых, нужно **соблюсти все отступы** согласно действующим нормам (уточняйте для своего региона). Например, отступ от дороги не менее 5 м, а от границы участка – не менее 3 м. Также изучите **план выхода коммуникаций** и обдумайте, как оптимально подвести их к дому.

Затем нужно обратить внимание на **перепады высот на участке**. Если они есть, то дом лучше располагать на возвышении. Так он будет лучше защищен от затопления, а из его окон будут открываться прекрасные виды на сад и окрестности.

Если вы планируете копать **скважину**, то проведите исследования возможных мест ее расположения. Не всегда залегание пластов с питьевой водой расположено равномерно по участку, и потом может оказаться, что единственное место, где можно делать скважину, занято под дом.

Если позволяет ландшафт, размещайте скважину ближе к краю участка с дорогой, так вы сможете иметь к ней доступ в случае обслужи-





### Пример зонирования участка на схеме

вания и ремонта. Я имела горький опыт, когда пришлось пожертвовать несколькими клумбами и деревьями, чтобы тяжелая техника могла заехать для ремонта. Ничто не вечно, даже если вы используете самые новые материалы и технологии; со временем все изнашивается и требует обслуживания. Поэтому при планировании продумайте заранее доступ техники к коммуникациям.

Оцените, где по плану местности можно делать **заезд на участок**. Желательно расположить дом недалеко от ворот, чтобы не пришлось вести подъездную дорогу через весь участок.

Ориентация дома по сторонам света поможет создать нормальное естественное освещение в комнатах и минимизировать потери тепла. Все стороны обладают своими преимуществами и недостатками, которые следует учитывать при расположении комнат относительно сторон света.

**Южная сторона** самая освещенная, поэтому для оптимального использования естественного солнечного света расположите с этой стороны

побольше окон и террас. Часто вход в дом делают с южной стороны: она лучше прогревается весной, быстрее оттаивает снег, меньше тепла выходит через дверь в солнечные дни.

В этой части дома лучше разместить столовую, гостиную, детские комнаты, спальни. Эти помещения и зимой будут лучше прогреваться и требовать меньше энергии на отопление. А вот летом в знойную пору южная сторона может чрезмерно нагреваться, поэтому здесь лучше предусмотреть навесы, террасы и зеленые насаждения.

**Восточная сторона** самая комфортная – здесь солнце появляется в первой половине дня, когда оно самое приятное и не слишком активное. В этой части можно размещать спальни (если вы, конечно, не любитель поспать до обеда), рабочий кабинет, столовую, гостиную и кухню. Однако стоит заметить, что зимой эта сторона сильнее охлаждается, потому устраивать с востока большое количество окон не рекомендуется. И если учитывать движение энергии и советы древних строителей, то вход в дом нужно располагать именно на востоке.

**Западная сторона** является самой ветреной и влажной, так как больше подвержена действию атмосферных осадков. Но при этом во второй половине дня здесь может быть очень активное солнце. Сгладить такие особенности может высадка деревьев и зеленых изгородей с этой стороны. Из жилых помещений в этой части можно расположить гостиную (если вы проводите в ней чаще вторую половину дня), спальни для тех, кто любит подольше поспать, детскую комнату для школьника (во второй половине дня она будет хорошо освещаться и можно делать уроки).

И самая холодная и менее всего освещенная – **северная сторона**. Поэтому в этой части размещайте минимум окон, можно даже сделать эту стену глухой, так вы сохраните максимум тепла. В северной зоне разместите хозяйственные и подсобные помещения, которым как раз и нужна прохлада. Это могут быть кладовки, склад, котельная, гараж, прачечная и т. д.

Конечно, каждый участок имеет свои особенности, и сориентировать дом по сторонам света не всегда удастся, но, как показывает современный опыт и опыт наших предков, которые всегда брали эти факторы в расчет, следование этим правилам может существенно продлить срок эксплуатации дома и сохранить ресурсы. И проживание в таком доме будет более комфортным для всех его обитателей. Обязательно учитывайте расположение по сторонам света и при высадке растений, и при планировании сада.

И я хочу еще выделить фактор видовых точек, которые открываются из окон и террас. В основном это решается последующим ландшафтным проектированием, но уже существующие природные ландшафты тоже нужно учитывать. Например, если у вас перед домом река или озеро, то хочется максимально использовать эти виды и расположить гостиную или столовую окнами на воду. Виднеющийся вдали красивый лес или холм также достоин того, чтобы им любоваться.

Размещение дома на участке – очень ответственное мероприятие, и прежде чем заливать фундамент, очень хорошо взвесьте все аргументы, желательно, совместно с архитектором.

Выбирая проект дома, обратите внимание, чтобы его стиль и материалы сочетались с окрест-

ностями. Если у вас участок примыкает к лесу, то лучшим решением будет дом из деревянного бруса, или хай-тек с простыми геометрическими формами и современными материалами для придания контраста, или шале с использованием дерева и камня в облицовке. А дом с колоннами и балюстрадами, выполненный в розовом и белом цвете, будет смотреться по крайней мере странно на фоне леса. То же касается и выбора дизайна и стиля сада, лучшим вариантом будет максимальная интеграция в окружающую природу и использование растений и строительных материалов, присущих вашему региону. Но про дизайн сада мы поговорим далее более подробно, а вот на проектировании самого дома я не буду подробно останавливаться, так как это большая отдельная тема, а на страницах этой книги мы будем рассматривать дом в привязке к ландшафту и окружающему пространству.

**Практика:** Но все-таки несколько практических советов мне бы хотелось здесь привести, так как они продиктованы опытом проживания в загородном доме и многие нюансы всплывают в процессе проживания и эксплуатации дома.

- Обязательно сделайте большую террасу, а лучше две – с противоположных частей дома, чтобы можно было варьировать освещенность и температурный режим. Утром погреться на солнце на восточной террасе, а после обеда любоваться закатом на западной. Терраса – это продолжение дома, по сути, еще одна комната на улице. А если сделать раздвижные панели и накрытие, то можно ее и действительно присоединить к общему пространству. Так как в теплое время года нам хочется как можно больше времени проводить на улице, а в условиях жизни за городом у нас как раз есть такая возможность, то лучше обеспечить сразу потенциальные места обитания. На террасе можно поставить обеденный стол, мягкий уголок для отдыха, разместить детскую зону и место для ваших творческих занятий. И поверьте, вся жизнь будет сосредоточена там. Позаботьтесь только на стадии проектирова-



ния, чтобы она была соединена с кухней, тогда вам будет удобно сервировать стол.

- Если позволяет площадь участка, делайте одноэтажный дом. Это только на картинках двух-, трехэтажный дом выглядит так романтично и привлекательно. Вам рисуются картины, как вы сидите на балконе второго этажа, пьете вечерний чай и любуетесь закатом. На деле же оказывается, что постоянно ходить по лестнице вверх-вниз не так уж романтично, и балконом второго этажа я пользовалась только когда мыла окна с наружной стороны. Тем более что мы планируем жить в нашем доме до глубокой старости, а с годами подниматься и спускаться по лестницам нам будет все сложнее.

- А вот сделать цокольный или подвальный этаж, если вам позволяет геодезия, очень даже нужно. Там можно устроить холодное помещение для хранения овощей, фруктов и других съедобных припасов. Даже если вы не планируете заниматься садоводством и огородничеством в прикладном плане и хранить там свой урожай, то все равно имеет смысл закупить в сезон овощи и положить на хранение. Это будет более выгодно экономически, так как в период сбора урожая они дешевле, и практически, так как быстро выйти в магазин за морковкой или луком за городом не всегда получается, и лучше иметь какой-то запас дома. Также в подвальном помещении можно организовать небольшой склад для хранения различных вещей не первой необходимости, а их, как показывает опыт, оказывается много. И если вы всерьез увлечетесь садоводством, то у вас непременно будет много горшков с растениями, которые нужно прятать на зиму, луковицы первоцветов и черенки на укоренение. Все это нужно хранить в прохладном, но не промерзающем помещении.

- Обязательно сделайте в доме отдельное хозяйственное помещение, где можно устроить прачечную, поставить сушилку для одежды, гладильную доску, хранить пылесос и много других, нужных при проживании бытовых устройств.

- Еще очень полезная вещь – это кладовка для хранения продуктов. Если вы не делаете отдельно подвал, где можно организовать хранение, то сделайте кладовку в доме, недалеко от кухни. Ведь распределить все запасы по кухонным шкафчикам иногда очень тяжело, а иметь запасы нужно, ведь, как я уже говорила, не всегда можно быстро попасть в супермаркет или на рынок. Также там можно хранить кухонные бытовые приборы, которые вы не используете ежедневно, и посуду. Лучше сделать кладовку неотапливаемой, чтобы удобнее было хранить овощи и консервацию.
- И не делайте большие спальни, ведь их утилитарное назначение – провести ночь, а вся жизнь сосредоточена в помещениях общего назначения. Лучше увеличьте зону кухни и гостиной или сделайте мастерскую.

### Зона отдыха

Зону отдыха можно назвать так условно, так как при грамотном проектировании сада таких зон может быть очень много – скамейка под раскидистым деревом, пергола в саду, патио, беседка возле озера, терраса и т. д. Сюда же можно отнести детскую площадку, место для занятий спортом, баню и место для барбекю. Их наличие и количество зависит от ваших потребностей и размера участка, здесь хочу привести несколько советов по их обустройству.

Зоны для отдыха – **беседки и террасы** – разделите условно на такие, где предполагается приготовление или сервировка еды, и просто места для отдыха, так как от этого зависит их расположение и обустройство. Я очень часто наблюдаю в загородных домах такую картину – есть живописная беседка где-то на окраине участка, там расположен стол, стулья и даже иногда барбекю. Может быть прекрасный вид, тихое прохладное место и в целом все выглядит очень даже привлекательно. А потом начинается следующее: хозяйка с невероятной скоростью носится от дома к этой беседке с подносами, кастрюлями, мисками и кульками с продуктами, вовлекая в этот процесс всех гостей и детей. Потом еще оказывается, что воды в беседке нет, и чтобы помыть руки и овощи, нужно сбегать в дом или

принести в бутылках воду, а потом – соль забыли, масло не взяли, нужно еще за одним бокалом сбежать, при этом расстояние от дома до беседки метров сто. Все это крайне неудобно, и после парочки таких приемов хозяева решают принимать гостей в доме или не принимать вовсе. Чтобы избежать таких ситуаций, планируйте зону для отдыха семьи и приема гостей с учетом удобной доступности к кухне. Это может быть большая терраса прямо перед домом, можно дополнительно сделать окно из кухни, через которое удобно подавать все блюда и выносить посуду. Или это может быть беседка прямо за домом, но с минимальным расстоянием до кухни и всех удобств. Если же вам хочется сделать отдельную зону отдыха где-то в отдалении, и вы там также хотите организовывать семейные или праздничные обеды, то позаботьтесь о ее обеспечении. Как минимум, проведите туда воду, сделайте полки или шкафчики для посуды, чтобы каждый раз не носить все из дома, а лучше организуйте такое место по принципу летней кухни. Помню, что даже у моей бабушки была отдельная кухня на улице, где в теплое время года готовилась еда, варилось варенье и делались заготовки на зиму, а также там собиралась вечерами вся семья. Поэтому продумайте такие зоны при проектировании дома и сада.

В случае если это просто зона для отдыха, где можно посидеть, почитать книжку, полюбоваться окрестностями, то выбирайте наиболее живописные и уединенные места. Помимо своей функциональной нагрузки, такие малые формы всегда украшают сад и пространство.

**Место для детских игр** и развлечений желательно располагать в зоне видимости (например, из кухни или гостиной), также необходимо обеспечить ему безопасность. Лучше расположить детскую зону на открытой лужайке, вдали от воды и опасных конструкций. В летнюю пору желательно хотя бы частично ее затенить, это можно сделать, расположив ее под деревом или навесом.

Размер игровой площадки может быть самым разным, в зависимости от площади всего участка и количества детей. Там можно разместить качели, песочницу, батут, надувной бассейн и другие детские развлечения. Но при проектировании учитывайте, что дети имеют свойство расти и, возможно, через пару лет эту

зону нужно будет трансформировать во что-то другое. Так, например, мы в детской зоне установили все переносные конструкции, которые не требовали бетонирования и фундамента. Их легко можно убрать или поставить в другое место, а также заменить другими по мере роста детей. Можно не выделять все это в отдельную зону, а разбросать по разным уголкам участка. Так, деткам может быть интересно перемещаться в различные места, а вы можете заниматься где-то рядом своими делами. Например, песочницу сделать рядом с огородом, и пока вы занимаетесь земледелием, ваш малыш рядом по-своему осваивает эту науку, а качели разместить на большом дереве – и тень будет, и ребенку будет интересна такая живая конструкция. А шведскую стенку совместить с зелеными шпалерами или сделать ее на одной из стен беседки.

В общем, проявите фантазию и обустройте вашим детям полезные и безопасные зоны для игр.

### **Хозяйственная зона**

Объединим под этим названием все технические помещения и зоны. Это могут быть дом для инвентаря на огороде, компостная яма, сарай или склад, отдельно стоящий погреб, теплицы, дровяной склад, гараж, парковка и прочие конструкции, которые служат не для украшения и отдыха, а для различных практических целей. Но, несмотря на такое их утилитарное предназначение, эти зоны и строения можно выгодно обыграть в общем ландшафте и сделать их красивыми и удобными.

Располагать их лучше в противоположной части от зоны отдыха и дома, в непосредственной близости от сада и огорода, если они предусматриваются. Но обратите внимание на вашу логику и на то, будет ли удобно пользоваться всеми этими помещениями. Например, советуют компостную яму выносить в самый дальний угол или вообще за пределы участка. Но представьте, что вам нужно раз в день вынести пищевые отходы в компост, пойдете ли вы так далеко, а особенно зимой. Или вы сделали погреб далеко от дома, тщательно его скрыли, чтобы он не портил ландшафт. А затем вам нужно несколько раз в день сходить за овощами и консервацией, а зимой делать это все по снегу. Поэтому подумайте, как оптимально расположить

все эти зоны. И может быть, лучше не задвигать их как можно дальше, а придумать им красивое оформление, отсечь живой изгородью или шпалерами с вертикальным озеленением. Домик для инвентаря можно стилизовать и украсить, над подвалом сделать эксплуатируемую насыпь или крышу с травами и цветами. Мы более подробно остановимся на возможных решениях, когда перейдем к дизайну сада.

Также я советую, если это технически возможно, предусмотреть еще один тыльный заезд на участок как раз в зоне огорода и хозпостройки. Когда ландшафт уже будет обустроен, деревья посажены и газон уложен, может возникнуть проблема с подвозом каких-то конструкций и материалов. Например, вам нужна еще земля для огорода и клумб или нужно привезти дрова для камина и сауны. Все это лучше завозить, разгружать и хранить в задней части участка.

### **Садово-огородная зона**

Я бы ее разбила на несколько условных частей. Это зона декоративного сада (регулярная часть), плодовый сад и огород. Все эти зоны не обязательно должны быть выделены в отдельные территории. Современные подходы в дизайне садового пространства вполне позволяют их объединять и интегрировать друг в друга. Конечно, не стоит сажать голубые ели в яблоневом саду, а вот посадить плодовые деревья по периметру участка возможно, или разместить поднятые грядки огорода между цветниками – вполне удачное решение. В следующих главах мы подробно рассмотрим варианты дизайна и планирования сада, а здесь я приведу несколько практических советов по выбору места для этих зон.

Если вы хотите выделить для плодового сада отдельную площадь, то выбирайте на своем участке приподнятые места, а не низинные. В низине высока вероятность стояния воды, чего не любят почти все фруктовые деревья. Также там скапливается влага, что ведет к поражению различными заболеваниями, весной хуже уходит снег и позже прогревается земля.

Это должно быть солнечное место, на которое не попадает тень от строений и декоративных деревьев. Почвы предпочтительны плодородные, легкие и проницаемые. Если уровень грунтовых

вод высокий, то позаботьтесь о системе дренажа. Обратите внимание на отступы от границ участка, чтобы кроны деревьев не затеняли соседний сад или огород. Отнеситесь внимательно к выбору места под плодовый сад или отдельные деревья, так как высаживаете вы их на долгие годы, и от этих условий зависит, будут ли они развиваться и плодоносить, или вам придется через несколько лет делать замену.

Для огорода нужно выбирать максимально освещенный участок, так как для успешного плодоношения почти всем огородным культурам требуется солнце и тепло. Допускается небольшое затенение в утренние или вечерние часы, но так, чтобы это было не более 30 % от всего светового дня. Поэтому сразу обратите внимание на деревья, которые вы высаживаете в непосредственной близости от огорода. Со временем они могут подняться, и их крона создаст тень. И еще одна опасность от больших деревьев – это мощная корневая система, которая может забирать влагу и полезные вещества от ваших овощных культур.

Для успешного плодоношения почти всем растениям на огороде требуется влага. Предусмотрите заранее, как вы будете обеспечивать полив, так как только естественных осадков будет недостаточно. С точки зрения равномерного распределения влаги, желательно, чтобы участок был ровный. В противном случае в одной части будет скапливаться лишняя влага, а другая будет пересушена. Ориентируйте грядки с севера на юг, тогда солнце, перемещаясь в течение дня с востока на запад, будет равномерно освещать их с обеих сторон.

Декоративные растения можно высаживать по всей площади участка, правильно подбирая их виды и сорта, в зависимости от места, почвы, уровня освещенности и влаги.

В этой главе мы рассмотрели общие принципы выбора и планирования участка, проанализировали совокупность факторов, влияющих на расположения различных зон. И я надеюсь, что эти советы помогут вам грамотно распределить имеющуюся площадь.

Далее мы рассмотрим более подробно именно ландшафтное проектирование, как спланировать размещение различных зон сада, как правильно подобрать растения и как за ними ухаживать.



## Глава 2

# Стили сада и их возможные сочетания

Занятие садоводством – это не просто подбор правильных условий и растений и грамотная их посадка. Это целая философия и наука, конечной целью которой является создание гармоничного пространства в едином стиле, где все растения выполняют свои функции и тесно взаимодействуют друг с другом, где все элементы сада, включая дорожки, беседки, скамейки, органично вписаны в общий ландшафт, где есть идея и концепция сада, которая поддерживается на всех уровнях. Долгие годы мы рассматривали загородный дом (дачу) и сад в более прикладном значении, и основной функцией было получение максимального урожая с отведенной земли. Это было продиктовано определенными культурно-экономическими факторами нашего региона. Сейчас мы стали больше обращать внимание на декоративно-эстетическую роль садового пространства и возможность творческой реализации. Ведь с помощью определенного сочетания растений и способов их размещения можно передать другим свое видение прекрасного.

Прежде чем вы начнете создавать свой сад и займетесь планированием и подбором растений, необходимо определиться со стилем сада, так как это ляжет в основу всех дальнейших действий.

Условно все стили можно подразделить на два больших основных направления, от которых взяли свое начало все остальные. Это регулярные (классические) стили, которые предполагают четкие геометрические формы и минимальную естественность в дизайне и посадках, и более

свободные, так называемые пейзажные стили, для которых характерны максимальная приближенность к природе, плавные линии и естественные посадки. И существуют различные стили, которые в своей основе объединяют эти два направления, они могут быть выражены в большей или меньшей степени. Далее стили возможно разделить по этническому колориту, сад может быть выдержан в западных или восточных традициях, а также отражать современные модернистские тенденции или олицетворять минувшие времена.

Я приведу небольшой обзор основных существующих стилей в создании декоративных садов, но на самом деле их существует гораздо больше. Нужно понимать, что все они образовались в силу определенных исторических, климатических и географических факторов. И перенести их в чистом виде на свой участок вряд ли получится, а вот использовать некоторые элементы и решения для создания своего уникального пространства и является нашей задачей. Главное, чтобы вся архитектура и планировка сада была подчинена одной идее и реализована едиными творческими приемами и материалами.

## 2.1. Классический стиль

Самым известным является регулярный (он же формальный, французский, классический) стиль. Регулярный стиль самый древний, и его история насчитывает уже более тысячи лет. Зародился он в Древнем Египте и Вавилоне, а затем

получил развитие в Древней Греции и Риме, и рассвет его пришелся на времена классицизма. За это время он много раз видоизменялся и трансформировался, но основные принципы остались неизменны.

Классический стиль отличается своей рациональностью, для него характерно наличие главной оси симметрии, безупречные геометрические формы и прямые линии. Его можно определить по ровно подстриженным деревьям и кустарникам, прямым дорожкам и присутствию скульптур и водоемов. Такой стиль предполагает много открытого пространства, использование натурального камня, классическую форму беседок и фонтанов. При таком стилистическом решении практически отсутствуют естественные природные формы ландшафта.

Для классических садов используют деревья и кустарники, хорошо поддающиеся стрижке. Чаще всего формы для стрижки выбирают по образу трехмерных геометрических фигур — шар, эллипсоид, пирамида, конус, куб. Высаживают деревья и кустарники в регулярных садах по квадратной, прямоугольной или шахматной схеме. Планирование регулярного сада чаще всего происходит в одной плоскости. Если ландшафт этого не позволяет, то используется серия террас с широкими лестницами посередине.

Для создания сада в регулярном стиле часто в качестве основы используют партерный газон, который очень выгодно сочетается с геометрическими элементами дизайна и топиарными формами растений. Если используют цветочное оформление, то выбирают спокойную гамму из одного, максимум двух цветов. Это могут быть однолетники с длительным периодом цветения, которые высаживают плотными группами по тем же лекалам из геометрических форм. Для бордюров используют вечнозеленые растения (самшит, туя), которые подстригают, придавая им правильную форму.

Характерной особенностью сада, оформленного в классическом стиле, является организация боскетов — так называемых зеленых комнат, которые создают из густо посаженных кустарников или деревьев, постриженных по четким линиям. Регулируя высоту стрижки, можно создавать как бордюры для посадок, так

и закрытые пространства. Внутри боскета часто устанавливают фонтаны, разбивают клумбы, устраивают места для отдыха. Посадки стен выполняют из растений одного вида, например тиса, граба, туи и др.

В качестве декоративных элементов в таких садах часто используют статуи на постаменте или вазы классической формы, античные скульптуры, каменные шары или пирамиды, колонны, арки, греческие вазоны на ножке. Они могут быть центральными элементами какого-то сегмента или повторяться с определенной частотой.

Реализовать классический стиль по всем правилам и канонам на своем участке достаточно трудоемко и проблематично. Для этого потребуются большие площади, много качественного посадочного материала и особый уход (регулярная стрижка и придание форм). Но совсем отказываться от него также не стоит, так как он придаст вашему саду торжественности, ухоженности и симметричности. Поэтому его можно использовать фрагментарно в некоторых частях вашего участка.

Эффектным решением может быть использование симметрии классического стиля перед парадным входом дома, особенно если в архитектуре самого дома присутствуют элементы классики — колонны, порталы, балюстрады. Но даже если ваш дом выполнен в минимализме или стиле хай-тек с ровными линиями, то перед фасадом вполне органично будут смотреться высаженные рядами вечнозеленые растения правильной формы или партерный газон с пирамидальными туями.

Также регулярную часть сада можно разместить на прямых линиях, например соединяющих дом с зоной отдыха. Так вы сможете любоваться красивыми ухоженными формами из дома, а также из беседки, и ваши гости смогут оценить ваш безупречный стиль. Вообще лучше применять регулярный стиль на так называемых парадных зонах вашего участка — перед въездом и центральными воротами, перед фасадом дома, возле входа в неформальный сад, между двумя архитектурными объектами (например, дом и бассейн или дом и беседка).

Под формальный сад вы можете отдать небольшую площадь вашего участка, а остальную

спроектировать в более свободном природном стиле. Такие сочетания вполне допускаются в современном ландшафтном проектировании. Но даже эта небольшая часть придаст структурности и симметрии вашему саду. Только не забывайте, что классический сад требует постоянного ухода. И если вы не будете стричь газон, формировать живую изгородь или кроны топиарных деревьев, то очень скоро ваш регулярный сад приобретет запущенный вид. Поэтому, принимая решение об использовании элементов этого стиля, сразу подумайте, кто в вашей семье будет этим заниматься, или вам придется использовать услуги садовника.

## 2.2. Английский стиль

В противовес регулярному стилю, где все подчинено симметрии и правильным формам, английский стиль предполагает создание сада, больше приближенного к природному пейзажу. Это направление в ландшафтном дизайне появилось в Англии в начале XVIII в., заменив собой более формальные симметричные сады во французском стиле XVII в., и стало на долгие годы основным стилем садоводства в Европе.

Облик традиционного английского сада со всей его пасторальностью и гармонией для многих и сегодня остается не только источником вдохновения, но и образцом совершенства. Невероятное чувство меры, умение облагораживать даже самые простые цветники, искусство использовать контрасты и формы, соблюдение баланса функциональности и красоты всегда были присущи английскому саду.

Когда английский стиль причисляют к пейзажным течениям ландшафтного дизайна, это не совсем верно. Действительно, английский сад максимально приближен к природе, но все-таки используются настолько сложные ландшафтные приемы, что назвать такой сад образцом натуральности и естественности сложно. Например, в английском саду обязательно присутствуют идеальные стриженные газоны, живые изгороди и вечнозеленые растения строгих геометрических форм, много архитектурных элементов, искусственные пруды и фонтаны. А вот

большие пространства и вправду заполняют свободными, пейзажными посадками растений. Но они также не вполне подражают дикой природе, а скорее такой пасторальной картинке, словно сошедшей с полотен великих художников-пейзажистов, такой идиллии природы во всем ее великолепии.

Поэтому я бы сказала, что английский стиль – это скорее порядок, стремящийся к естественности, а не наоборот. Эта видимая естественность имеет под собой невидимую строгую систему – расположение зон и акцентов, подбор растений и их сочетания должны быть тщательно продуманы. Английский сад должен производить впечатление одновременно и ухоженности, и натуральности.

Английский сад – это сад с продуманной структурой и достаточно строгим перечнем общепринятых приемов. Обязательными элементами такого сада являются большой газон, беседка или пергола, водоем, скульптуры или вазы, фруктовый сад с декоративным огородом, масштабные посадки цветущих растений. Зоны разделяют аккуратными подстриженными зелеными изгородями или вертикальными стенками из природных материалов. В таком саду должны быть выделены основные объекты, а на оставшейся площади разворачивается картина с живописными цветочными ансамблями, в которой царит поразительная гармония.

Зеленый, идеально подстриженный **газон**, на фоне которого размещаются все остальные объекты, является основным элементом английского сада. Он заполняет пространство и уравнивает изобильные и яркие миксбордеры или строгие самшитовые формы. Если вы хотите создать английский сад, то не бойтесь использовать газоны. Создавайте из них большие лужайки, оформляйте ими водоемы, соединяйте клумбы, формируйте прогулочные зоны. Газон может быть основой и для фруктового сада. Зеленый ковер газона – это также отличный фон для различных скульптур, ваз, скамеек и солитерных деревьев.

Также в английских садах часто используют вертикальные зеленые ковры из таких растений, как девичий виноград, или Вичи, клематис, плющ или хмель. Ими могут быть увиты стены



дома или беседки, забор и арки. Этот прием позволяет искусственно состарить строения, приблизив их к традиционным английским садам, которые создавались столетиями.

Пространство между основными элементами разделяют на прогулочные зоны и украшают при помощи **миксбордеров** и **цветников**, связанных между собой дорожками. Дорожки могут быть газонными, мощеными из натуральных материалов (камень, кирпич) или гравийными.

Цветущие растения чаще всего размещают сериями повторяющихся по форме клумб, часто обрамленных строгими самшитовыми рамками. Также обязательными цветочными элементами английского сада являются яркие красочные миксбордеры, которые придадут саду немного небрежности и естественности. Но эта естественность создается из тщательно отобранных и продуманных растений. Лучше всего использовать классические для английского сада многолетники – лаванду, котовники, веронику, шалфей, дельфиниумы, наперстянку, люпины, гейхеры, герани.

И какой же английский сад без роз, эту королеву цветов и садов нужно обязательно включить в дизайн. Могут быть использованы различные виды роз – плетистые для украшения дома, арок и беседок, почвопокровные и чайные для цветников, а штамбовые будут прекрасным украшением бордюров из самшита или керамических горшков. Также хорошо использовать оттеняющие растения, такие как

хосты, папоротники, декоративные травы, седумы. И обязательно включите яркие краски односторонних, с их помощью можно добавить цвета, полностью преобразить уже привычные клумбы и видоизменить палитру сада из года в год. Для весенних посадок подойдут тюльпаны, нарциссы, ирисы, мускари и непременно всевозможные луки (аллиумы). Конечно, можно расширить этот список и добавить какие-то типичные для вашего региона растения, но будьте осторожны с миксами. Вся композиция должна смотреться, с одной стороны, ярко и как бы хаотично, но в целом должно быть ощущение сдержанности и стиля. Для создания такого эффекта можно организовать монопосадки в одной цветовой гамме, например все цветы и кустарники белого цвета, или использовать всю палитру от светло-голубого до насыщенного фиолетового. Такой прием часто используют ландшафтные дизайнеры и садоводы.

Из кустарников для оформления сада подойдут розы, гортензии, самшита, тисы. Деревья – хвойные, катальпы, клены или декоративные яблони. Также все растения, которые хорошо поддаются топиарной стрижке.

Чтобы добиться естественности и непринужденности и чтобы все посадки хорошо просматривались, их высаживают разными уровнями, по убыванию от большего к меньшему. Один из принципов создания цветников в английском саду – это возрастание высоты от переднего плана к заднему в односторонних объектах и от боков к центру в двухсторонних миксбордерах.

Одними из частых элементов структуры сада в английском стиле являются **вертикали**. Это могут быть классические пирамиды, арки, перголы, решетки, декоративные стены и другие сооружения для вертикального озеленения. Они добавляют саду большего объема, наполненности и создают фокусные точки. В качестве растений для такого типа озеленения можно использовать несомненную классику – плетистые розы, клематис, глицинию, плющ, виноград, че-



*Для создания вертикалей были использованы деревянные пирамиды в классическом английском стиле*

решковую гортензию. А можно добавить ярких акцентов с помощью однолетников – ипомеи, душистого горошка, настурции и даже декоративной фасоли, они имеют длительный период цветения, неприхотливы и быстро дают побеги для озеленения. С помощью однолетников можно решить вопрос пустых пространств на опорах, если ваши многолетние растения еще недостаточно выросли, чтобы оплести большую площадь. Также с помощью вертикальных конструкций можно отлично зонировать пространство сада, разделить его на функциональные части или прикрыть технические и бытовые сооружения.

В английском саду нужно стремиться создать эффект не непрерывного цветения, а сезонности. В каждое время года такой сад должен выглядеть красиво и наполненно. Для этого важно создать **основную структуру сада**, а сезонные цветы уже будут служить для смены декорации. Структурообразующими являются вечнозеленые деревья и кустарники, которые в любое время года будут выглядеть одинаково привлекательными. Наравне с архитектурными элементами они поддерживают планировку. Сферы и вертикали крон деревьев и кустарников, живые изгороди и стены решают задачу наполнения садового пространства объемами. Посадки недаром принято делить на структурные и декоративные. У каждого – своя задача, одни сад создают, другие его украшают.

В английском саду важно соблюдать единый архитектурный стиль для всех построек и элементов декора. Сад является естественным продолжением дома, он стирает грань между внешним пейзажем и внутренним обустройством жилья. Старайтесь использовать одни и те же материалы и фактуры в отделке окружающего пространства и дома.

Вообще присутствие малых архитектурных форм в английском саду считается непременным условием. Это могут быть беседки, ротонды, арки, колонны, перголы, мостики, скамейки, скульптуры и декоративные вазы. Но все они должны быть органично встроены в ландшафт, чтобы не нарушать мотивы природности и естественности. Для этого возле них высаживают вьющиеся растения, которые маскируют



*Сад в английском стиле. Стриженные формы сочетаются со свободными цветочными посадками*

все острые углы, сглаживают и примиряют их с природным пейзажем. Можно создать композицию из полуразрушенной стены или каменного забора, увитого плющом и дикорастущими травами. Арки и беседки можно украсить плетистыми розами и клематисами. Скамейки и беседки лучше предпочесть из дерева и кованых ажурных элементов. Красиво и гармонично смотрятся каменные вазы с цветами, мостики через пруды с коваными перилами, статуи в античном стиле. Скульптуры в английском саду имеют природные мотивы, то есть изображают людей и животных (классическая скульптура). Они могут быть как центральными



*Кирпичные стены беседки находят свое продолжение в колоннах в саду*



## Эпилог

Я попыталась на страницах этой книги передать вам все безграничные возможности и многообразие выборов, которые у вас есть для создания своего уникального сада. Но в моем понимании сад служит в первую очередь для эстетического удовольствия и созерцания, возможности слиться гармонично с природой и заглянуть внутрь себя. Поэтому не нужно все время носиться с лопатой и тяпкой по участку, стараясь быть образцовым садоводом. Остановитесь, дайте себе возможность понаблюдать за садом, растениями, послушать пение птиц и шелест листвы, насладиться результатами своего труда, впустить это пространство в себя, прожить эти минуты, часы, радуясь всему живому и ощущая себя творцом. Найдите себе любимые места в саду, где можно уединиться и предаться безделью и созерцанию, придумайте ежедневные ритуалы, которые помогут вам расслабиться и подумать. Например, у меня есть любимое место в беседке в саду, куда я прихожу в теплое время утром каждый день, готовлю себе кофе, планирую свой день и наблюдаю за садом. Утренние часы самые живописные и насыщенные, природа только просыпается, начинается новый день, и я чувствую невероятный прилив энергии и сил. Я вижу, как растет и развивается мой сад, как задуманное воплощается в реальности, с какой благодарностью откликаются на мою заботу растения, и мне хочется жить и творить дальше...





## Содержание

Введение .....	5	<b>Глава 4.</b>	
Благодарности .....	6	<b>Выбор растений .....</b>	<b>54</b>
<b>Глава 1.</b>		4.1. Условия для посадок .....	54
<b>Выбор и планирование участка .....</b>	<b>7</b>	4.2. Классификация растений .....	57
1.1. Выбор участка под застройку и сад .....	7	<b>Глава 5.</b>	
1.2. Планирование участка .....	14	<b>Контейнеры в ландшафтном дизайне .....</b>	<b>98</b>
<b>Глава 2.</b>		<b>Глава 6.</b>	
<b>Стили сада и их возможные сочетания .....</b>	<b>23</b>	<b>Декоративный огород – польза и эстетика .....</b>	<b>103</b>
2.1. Классический стиль .....	23	<b>Глава 7.</b>	
2.2. Английский стиль .....	25	<b>Малые архитектурные формы</b>	
2.3. Пейзажный стиль .....	30	<b>в дизайне сада .....</b>	<b>112</b>
2.4. Загородный (коттеджный, деревенский)		<b>Глава 8.</b>	
стиль .....	32	<b>Дорожки и виды мощения в саду .....</b>	<b>120</b>
2.5. Колониальный стиль .....	35	<b>Глава 9.</b>	
2.6. Средиземноморский стиль .....	37	<b>Освещение в саду .....</b>	<b>124</b>
2.7. Японский стиль .....	40	Эпилог .....	127
2.8. Восточный стиль .....	43		
2.9. Модерн и минимализм .....	45		
<b>Глава 3.</b>			
<b>Основные приемы при проектировании</b>			
<b>садового пространства .....</b>	<b>48</b>		