



МЕБЕЛЬ

СВОИМИ РУКАМИ



ХЕРБ ХЬЮЗ, КЕН ОБЕРРЕКТ,
БОБ ФЛЕКСНЕР



ХЕРБ ХЬЮЗ, КЕН ОБЕРРЕКТ, БОБ ФЛЕКСНЕР

МЕБЕЛЬ

СВОИМИ РУКАМИ

Часто нехватка места для хранения вещей связана не с дефицитом площади, а с неправильным использованием внутреннего пространства.

В этом практическом пособии вы найдете:

- Свыше 470 чертежей и схем, а также цветных фотографий и иллюстраций для выполнения проектов
- Десятки идей по организации жилища
- Конструктивные решения и перечень необходимых инструментов
- Описание технологических процессов и свойств отделочных материалов
- 24 простых в выполнении проекта мебели для гостиной, спальни, кабинета, кухни, подсобного помещения, подходящих именно для вашего дома

Сделайте такую мебель собственными руками, и ваше жилище преобразится, станет удобным и функциональным!



МЕБЕЛЬ СВОИМИ РУКАМИ

ГОСТИНАЯ • СПАЛЬНЯ • КУХНЯ • ВАННАЯ
ДОМАШНИЙ ОФИС • КЛАДОВАЯ



ПОДРОБНЫЕ ЧЕРТЕЖИ
ПРИМЕРЫ ИНТЕРЬЕРОВ



КЛУБ
СЕМЕЙНОГО
ДОСУГА

Херб Хьюз, Кен Оберрект и Боб Флекснер

МЕБЕЛЬ СВОИМИ РУКАМИ

ГОСТИНАЯ, СПАЛЬНЯ, КУХНЯ, ВАННАЯ,
ДОМАШНИЙ ОФИС, КЛАДОВАЯ



Второе издание

ХАРЬКОВ КЛУБ
БЕЛГОРОД СЕМЕЙНОГО
2015 ДОСУГА

УДК 684
ББК 37.134.1
Х98



Никакая часть данного издания не может быть
скопирована или воспроизведена в любой форме
без письменного разрешения издательства

All rights reserved. Creative Homeowner® is a registered trademark of Federal Marketing Corporation,
24 Park Way, Upper Saddle River, NJ 07458

Перевод с английского:
«Cabinets, shelves and home storage solutions. 24 storage projects»
by Herb Hughes, Ken Oberrect, Bob Flexner, Creative homeowner, Upper Saddle River, 2004

Переводчик *Владимир Скоробогатов*

Технические иллюстрации: *Фрэнк Рорбак*
Вступительные иллюстрации: *Пол М. Шумм*

Дизайнер обложки *Наталья Роенко*

ISBN 978-966-14-8328-5 (Украина)
ISBN 978-5-9910-3140-0 (Россия)
ISBN 978-1-58011-212-3 (англ.)

© Creative Homeowner®, 2004
© Nemiro Ltd, издание на русском языке, 2009,
2015
© Книжный Клуб «Клуб Семейного Досуга», пере-
вод, 2009
© Книжный Клуб «Клуб Семейного Досуга», худо-
жественное оформление, 2009, 2015
© ООО «Книжный клуб «Клуб семейного досуга»»,
г. Белгород, 2009, 2015

Правила безопасности

Хотя все приемы работы, описанные в этой книге, были проверены в отношении безопасности, все же настоятельно рекомендуется использовать самые безопасные из известных вам методов. Нижеследующие советы служат лишь напоминанием о том, как следует и как не следует поступать, а лучшим подсказчиком здесь будет ваш здравый подход.

- Будьте осторожны и внимательны при выполнении операций, описанных в книге.
- Убедитесь, что электропроводка в порядке, сеть не перегружена, а электроинструменты и розетки заземлены. Не пользуйтесь электроинструментами в сырых помещениях.
- Читайте этикетки на емкостях с красками, растворителями и другими химическими продуктами, работайте с ними в проветриваемом помещении, соблюдайте инструкции изготовителя.
- Прочитайте инструкцию изготовителя о пользовании данным инструментом.
- При работе на дереворежущем станке используйте прижимы и толкатели. Старайтесь не работать с короткими заготовками.
- Перед включением электродрели вынимайте ключ из зажимного патрона.
- Внимательно обращайтесь с инструментом, чтобы избежать травм.
- Не заставляйте инструменты выполнять операции, к которым они не приспособлены.
- Перед началом работы убедитесь, что регулируемые приспособления зафиксированы. Всегда проверяйте направляющую планку дереворежущего станка или угол наклона ручной электропилы.
- При пользовании электроинструментом прижимайте небольшие заготовки к верстаку или рабочей поверхности.
- Надевайте резиновые перчатки или рабочие рукавицы при работе с химикатами, пиломатериалами, бетоном с тяжелыми конструкциями.
- При распиливании и шлифовании деревянных деталей надевайте одноразовую маску для защиты от пыли. При работе с токсичными веществами и растворителями надевайте специальный противогаз.
- Надевайте защитные очки при работе с электроинструментами, металлом или бетоном.



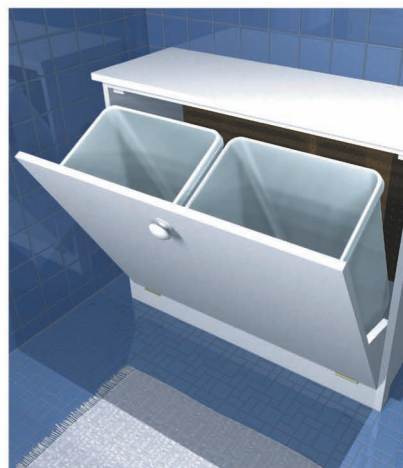
- Носите во время работы одежду со свисающими деталями, застегивайте манжеты рубашки, не носите украшений, длинные волосы завязывайте сзади в пучок.
- При работе с электроинструментами реакция на опасную ситуацию редко бывает достаточно быстрой, все происходит мгновенно. Будьте бдительны!
- Держите руки подальше от рабочих поверхностей инструментов.
- Дисковую пилу старайтесь удерживать обеими руками.
- Используйте электродрели со вспомогательными рукоятками.
- Планируя работу, поинтересуйтесь местными правилами выполнения таких работ. Они проверены опытом.
- Не работайте с электроинструментами, если вы устали или находитесь под влиянием алкоголя или наркотиков.
- Не используйте электропилу для распиливания небольших кусков древесины или металла. Если нужен небольшой кусок, отпилите от большего, надежно зафиксированного куска.
- Вынимайте шнур из розетки, когда меняете режущий диск, сверло или фрезу. Не полагайтесь на выключение.
- Не работайте при плохом освещении.
- Не используйте затупившийся инструмент.
- Перед любой операцией с использованием электроинструмента надежно закрепите заготовку.
- Не распиливайте длинные заготовки на козлах с большим расстоянием между опорами, если по обеим сторонам распила нет надежных подпорок.
- При распиливании не опирайте заготовку на свою ногу или другую часть тела.
- Не носите острые инструменты (нож, шило и т. п.) в кармане. Чтобы инструменты были при вас постоянно, используйте специальный пояс с кожаными гнездами и держателями.

Содержание

| | |
|--------------------------------------------------------|-----------|
| Правила безопасности | 3 |
| Приемы работы при изготовлении мебели | 12 |
| Инструменты..... | 38 |
| Материалы | 45 |
| Арматура и клей..... | 51 |
| Отделка древесины..... | 55 |
| Мебель для гостиной..... | 73 |
| Шкаф для теле- и аудиоаппаратуры | 77 |
| Высокий книжный стеллаж | 81 |
| Место для сидения с выдвижными ящиками | 83 |
| Декоративная полка..... | 85 |
| Мебель для спальни | 87 |
| Комод | 91 |
| Двухъярусная кровать | 95 |
| Ящик для игрушек..... | 102 |
| Ящик под кроватью..... | 105 |
| Кровать на платформе | 107 |
| Мебельная стенка для спальни..... | 111 |



| | |
|---------------------------------------------------|-----|
| Кухонная мебель | 117 |
| Напольный шкаф | 121 |
| Навесной шкаф | 125 |
| Шкаф-кладовая..... | 128 |
| Выдвижная полка..... | 132 |
| Дверные полки..... | 134 |
| Разделочная доска с отделением для ножей | 136 |
| Стеллаж для пряностей и специй | 139 |
| Ванная комната | 143 |
| Аптечка..... | 145 |
| Туалетный столик | 148 |
| Ящик для белья | 152 |
| Домашний офис | 155 |
| Низкий книжный стеллаж | 157 |
| Откидной стол для домашнего офиса..... | 160 |
| Подсобное помещение | 165 |
| Шкаф для швейных принадлежностей..... | 167 |
| Универсальный стеллаж..... | 171 |
| Глоссарий | 173 |



Конструктивные решения

Как избавиться от беспорядка в доме

Многие хозяева жалуются, что в доме постоянно не хватает места для хранения вещей. Часто это связано не с недостатком площади, а с недостаточной организованностью внутреннего пространства. В некоторых домах просто игнорируют такие места, которые можно было бы использовать как хранилища. Благодаря этой книге вы

узнаете, что делать в такой ситуации. Мы покажем, как создать в доме места для хранения вещей и как при этом рационально использовать площадь жилища.

Вначале нужно определить, что именно нуждается в хранении. К примеру, требования к кухонным шкафам совсем не такие, как к шкафам в спальне или в ванной. Прой-

дитесь по всему дому и составьте список вещей, которые вы собираетесь хранить. Иногда уже одного этого списка будет достаточно, чтобы у вас появились идеи, где и как разместить определенные вещи. Затем обратитесь к разделам из этой книги. Они помогут вам найти практическое решение проблем, связанных с хранением.

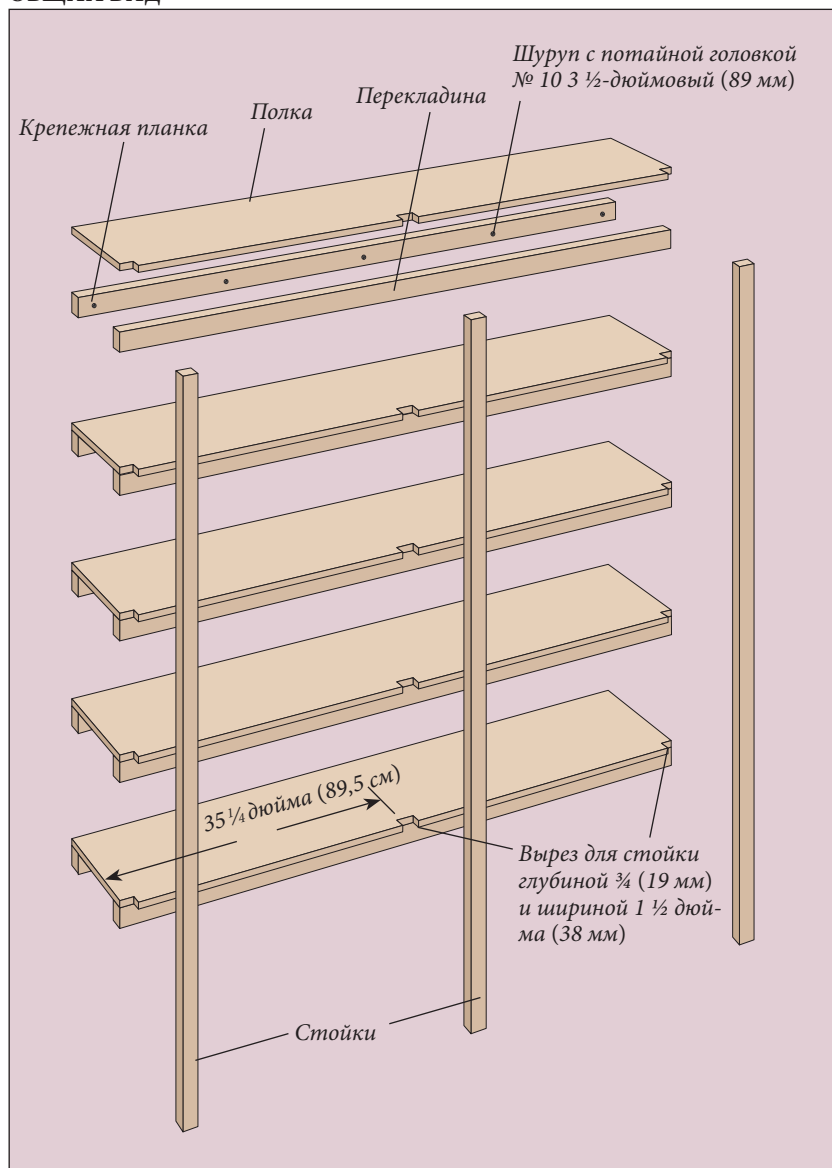


Слева: Расположите выдвижные ящики или полки в мертвом пространстве у окна, под местом для сидения.

Вверху: Открытые полки вовсе не обязательно должны быть в беспорядке. Используйте корзины и цветные коробки для файлов для хранения тех вещей, которые всегда должны быть под рукой.

Справа: На стене вокруг дверного проема можно расположить полки, чтобы расставить на них свою коллекцию.

ОБЩИЙ ВИД



УСТАНОВКА КРЕПЕЖНЫХ ПЛАНОК

1. Разметка стены. На высоте $15 \frac{1}{4}$ дюйма (38,7 см) от пола проведите на стене первую горизонтальную линию длиной 72 дюйма (182,9 см). Над ней проведите еще четыре линии, располагая каждую на расстоянии 16 дюймов (40,6 см) от предыдущей.

2. Определение местоположения стеновых стоек. С помощью магнитного искателя найдите стойки в стене,

на которой будет располагаться стеллаж. В местах пересечения стоек с прочерченными линиями сделайте вертикальные отметки.

3. Изготовление крепежных планок. Вырежьте пять крепежных планок и пять перекладин в соответствии с размерами, указанными в списке материалов.

4. Разметка, сверление и установка крепежных планок. Приложите крепежную планку к стене верхней

кромкой по линии разметки и прикрепите ее одним $3 \frac{1}{2}$ -дюймовым (89 мм) шурупом к средней стеновой стойке. Отметьте места, где эта планка пересекается с остальными четырьмя стеновыми стойками, просверлите вспомогательные отверстия и прикрепите планку к стойкам, используя по одному шурупу на каждое соединение. То же самое проделайте с остальными четырьмя крепежными планками.

УСТАНОВКА ПОЛОК

1. Изготовление деталей. Вырежьте три вертикальные стойки в соответствии с размерами, указанными в списке материалов. Вырежьте полки. Из доски 2×4 дюйма (5×10 см) вырежьте временную подпорку длиной $15 \frac{1}{4}$ дюйма (38,7 см).

2. Вырезы в полках и установка перекладин. Электрической ножовкой сделайте вырезы в середине передней кромки каждой полки, как показано на рисунке «Общий вид». Далее сделайте вырезы в обоих передних углах каждой полки. Прикрепите перекладины к каждой полке клеем и $1 \frac{1}{2}$ -дюймовыми (38 мм) финишными гвоздями, вбитыми со стороны полки, чтобы каждая перекладка была заподлицо с задними кромками вырезов.

3. Установка полок. Уложите полку на нижнюю крепежную планку и подприте временной подпоркой, поместив ее за перекладину у центрального выреза. Проверьте горизонтальность полки. Поместите на место центральную вертикальную стойку и привинтите ее к перекладине $1 \frac{1}{4}$ -дюймовым (32 мм) шурупом для гипсокартона. Переместите подпорку, поставив ее за перекладinou у бокового выреза. Прикрепите боковую вертикальную стойку шурупом для гипсокартона. Прделайте то же самое с третьей стойкой. Затем то же самое проделайте с остальными полками, ставя подпорку на нижнюю полку.

Глоссарий

- Анкерный болт.** Один из типов крепежных изделий, предназначенный для стен из сухой штукатурки или гипсокартона.
- Болт с откидными концами.** Крепежное устройство с подпружиненными плечами, откидывающимися на обратной стороне стены при затягивании болта.
- Выступающая, или приподнятая, филенка.** Панель, скошенная по всем четырем сторонам, так что в центре ее толщина больше, чем по краям.
- Гранатовая наждачная бумага.** Наждачная бумага оранжевого цвета.
- Гребенчатый прижим.** Кусок дерева с прорезями на одном конце. Гребенчатые прижимы — это защитные устройства, используемые при работе с некоторыми электрическими инструментами.
- Действительные размеры.** Точные размеры деревянной заготовки после распиливания, чистовой обработки поверхности и сушки. Действительные размеры пиломатериала 2 × 4 дюйма (5 × 10 см) составляют 1 ½ × 3 ½ дюйма (3,8 × 8,9 см).
- Дереворежущий станок.** Стационарная электрическая пила, которую можно использовать для поперечного и продольного распиливания пиломатериалов и выбора пазов.
- Добойник.** Инструмент с тонким круглым или квадратным концом, предназначенный для забивания шляпок гвоздей заподлицо или под поверхность.
- Древесина мягких пород.** Древесина, получаемая из хвойных деревьев.
- Древесина, высушенная на воздухе.** Пиломатериалы, высушенные естественным путем на воздухе.
- Древесина твердых пород.** Древесина лиственных деревьев (то есть таких, которые осенью сбрасывают листву).
- Древесина, высушенная в сушилке.** Пиломатериалы, высушенные в сушильной камере. Обычно эти материалы дороже высушенных на воздухе, однако сделанные из них детали меньше подвержены усыханию.
- Древесноволокнистая плита (ДВП).** Тонкая прочная панель, изготовленная из древесного волокна и связующих добавок нагреванием под давлением.
- Древесностружечная плита (ДСП).** Общее название нескольких типов материалов, получаемых из измельченной и склеенной древесины.
- Комбинированный угольник.** Стальное лезвие с нанесенной шкалой и перемещающейся рукояткой, которую можно зафиксировать в любом положении.
- Кондиционеры для дерева.** Медленно испаряющиеся продукты перегонки нефти, заполняющие поры и менее плотные участки древесины и препятствующие впитыванию морилки.
- Контактный клей.** Жидкий клей на основе каучука, мгновенно склеивающий поверхности при их контакте.
- Ламель.** Кусочек прессованного дерева в форме сплюсненного шарика. Ламели вставляются в гнезда, выбираемые ламельной машиной, и служат для соединения двух деталей.
- Ламельная машина.** Инструмент, с высокой точностью выбирающий полукруглые гнезда, в которые вставляются ламели.
- Лицевая рама.** Конструкция из стоек и поперечин, крепящаяся на лицевую часть шкафа для красоты и прочности.
- Малка (угломер).** Простой инструмент, состоящий из рукоятки, к которой прикреплено размеченное лезвие длиной 6 или 8 дюймов (15 или 20 см).
- Марка фанеры.** Ярлык или клеймо, отмечающий характерные особенности фанеры (например, сучковатость) и фабричные дефекты.
- Масляный лак.** Вид лака, получаемый варкой масла (например, льняного или тунгового) с синтетическими смолами.
- Морилка.** Препарат, содержащий пигмент и используемый для тонирования древесины.
- Наждачная бумага на основе окиси алюминия.** Наждачная бумага рыжевато-коричневого цвета, обычно используемая в ленточных и циркулярных шлифовальных машинах.
- Направляющая дереворежущего станка.** Приспособление для прямой молинейного распила, устанавливаемое на дереворежущем станке.
- Номинальные размеры.** Идентифицирующие размеры пиломатериала, например досок 2 × 4 дюйма (5 × 10 см), которые превышают действительные размеры — 1 ½ × 3 ½ дюйма (3,8 × 8,9 см).
- Отделочный гвоздь.** Финишный гвоздь длиной менее 1 дюйма (25 мм) с маленькой чашевидной головкой.
- Поперечина.** Горизонтальный элемент конструкции, располагающийся между стойками.
- Поперечный распил.** Распил, сделанный поперек направления древесных волокон.
- Продольный паз.** Паз, выбранный вдоль волокон древесины.
- Продольный распил.** Распил по направлению волокон древесины.
- Пятнистость.** Возникновение темных и светлых пятен на обрабо-

- танной морилкой древесине, которое вызвано неравномерным выпитыванием морилки.
- Разметочный угольник.** Угольник с широким лезвием, прикрепленным к рукоятке под прямым углом.
- Распорка.** Клиновидный кусок древесины, который используют для выравнивания или фиксирования мебели.
- Режущий диск для выбирания пазов.** Специальный режущий диск для дереворежущего станка, предназначенный для выбирания пазов.
- Серая наждачная бумага на основе карбида кремния.** Наждачная бумага, в которой содержится стеарат цинка (смазочное вещество, похожее на мыло).
- Склеивание панелей.** Способ изготовления деревянных панелей из нескольких досок, склеенных кромками.
- Скос.** Кромка, располагающаяся под углом, отличным от 90°.
- Соединение в ус.** Угловое соединение, при котором концы двух деталей скошены под одним и тем же углом (обычно 45°).
- Соединение встык.** Соединение, при котором торец одной детали упирается в другую деталь.
- Стойка.** Вертикальный элемент конструкции, располагающийся перпендикулярно поперечинам.
- Стойки стенные.** Вертикальные элементы конструкции в пустотелых стенах, середины которых обычно расположены на расстоянии 16 дюймов (40,6 см) друг от друга.
- Столярный клей.** Клей на основе алифатических смол, используемый для склеивания древесины.
- Стопорная муфта.** Муфта, надеваемая на сверло и позволяющая высверлить отверстие заданной глубины.
- Сучок.** Остаток от срезанного бокового отростка древесного ствола, очень плотный, но не соединенный с окружающей его древесиной.
- Текстура.** Направление и расположение волокон в древесине.
- Угловой зажим.** Зажим, предназначенный для скрепления деталей под прямым углом.
- Угольник.** Прочный прямоугольный треугольник, который используют как угомер и для нанесения разметки под углом 45 и 90°.
- Фальц.** Прямоугольный уступ, вырезаемый вдоль кромки детали.
- Фанера.** Материал, получаемый склеиванием тонких слоев древесины с перекрестным направлением волокон.
- Фрезерная машина.** Электрический инструмент, применяющийся для выбирания пазов, фальцев и гнезд для дверных петель.
- Черная наждачная бумага на основе карбида кремния.** Наждачная бумага с абразивом, приклеенным водостойким клеем, которая позволяет выполнять мокрое шлифование.
- Шеллак.** Смола природного происхождения, выделяемая насекомыми из рода лаковых червецов.
- Шиповое соединение.** Соединение, состоящее из паза и шипа, входящего в этот паз.
- Шурупы для гипсокартона.** Универсальные шурупы с острыми кромками резьбы, обеспечивающие прочное соединение.
- Шурупы.** Винты с заостренными концами и острой резьбой, вгрызающимися в древесину.

Видання для організації дозвілля

ХБЮЗ Херб, ОБЕРРЕКТ Кен, ФЛЕКСНЕР Боб
Меблі своїми руками:
вітальня, спальня, кухня, ванна, домашній офіс, комора
(російською мовою)

Головний редактор *С. С. Скляр*
Відповідальний за випуск *Н. С. Дорохіна*
Редактор *Н. С. Алесіна*
Художній редактор *Н. П. Роєнко*
Технічний редактор *А. Г. Верьовкін*
Коректор *О. М. Журенко*

Підписано до друку 12.12.2014. Формат 84x108/16. Друк офсетний.
Гарнітура «Minion». Ум. друк. арк. 18,48.
Наклад 10 000 пр. Зам. № .

Книжковий Клуб «Клуб Сімейного Дозвілля»
Св. № ДК65 від 26.05.2000
61140, Харків-140, просп. Гагаріна, 20а
E-mail: corp@bookclub.ua

Віддруковано з готових діапозитивів на ПП «ЮНІСОФТ»
Свідоцтво ДК №3461 від 14.04.2009 р.
www.ttornado.com.ua
61036, м. Харків, вул. Морозова, 13Б

Издание для организации досуга

ХБЮЗ Херб, ОБЕРРЕКТ Кен, ФЛЕКСНЕР Боб
Мебель своими руками:
гостиная, спальня, кухня, ванная, домашний офис, кладовая

Главный редактор *С. С. Скляр*
Ответственный за выпуск *Н. С. Дорохина*
Редактор *Н. С. Алесина*
Художественный редактор *Н. П. Роенко*
Технический редактор *А. Г. Веревкин*
Корректор *О. Н. Журенко*

Підписано в печать 12.12.2014. Формат 84x108/16. Печать офсетная.
Гарнітура «Minion». Усл. печ. л. 18,48.
Тираж 10 000 экз. Зак. № .

ООО «Книжный клуб «Клуб семейного досуга»»
308015, г. Белгород, ул. Пушкина, 49А

Отпечатано с готовых диапозитивов на ЧП «ЮНІСОФТ»
Свидетельство ДК №3461 от 14.04.2009 г.
www.ttornado.com.ua
61036, г. Харьков, ул. Морозова, 13Б

Издательство Книжный Клуб «Клуб Семейного Досуга»
www.trade.bookclub.ua

ОПТОВАЯ ТОРГОВЛЯ КНИГАМИ ИЗДАТЕЛЬСТВА

МОСКВА

Бертельсманн Медиа Москау АО

141008 г. Мытищи, ул. Колпакова, д. 26, корп. 2

Тел./факс +7 (495) 984-35-23

e-mail: office@bmm.ru

www.bmm.ru

ХАРЬКОВ

ДП с иностранными инвестициями

«Книжный Клуб

«Клуб Семейного Досуга»»

61140, г. Харьков-140, пр. Гагарина, 20-А

тел/факс +38 (057) 703-44-57

e-mail: trade@bookclub.ua

www.trade.bookclub.ua

Киевский филиал

04073, г. Киев, пр. Московский, 6, комн. 35,

тел. +38 (067) 575-27-55

e-mail: kyiv@bookclub.ua

Одесский филиал

65017, г. Одесса, ул. Малиновского, 16-А, комн. 109

тел. +38 (067) 572-44-28

e-mail: odessa@bookclub.ua

Книжный Клуб «Клуб Семейного Досуга»

УКРАИНА

служба работы с клиентами:

тел. +38 (057) 783-88-88

e-mail: support@bookclub.ua

Интернет-магазин: www.bookclub.ua

«Книжный клуб», а/я 84, Харьков, 61001

РОССИЯ

служба работы с клиентами:

тел. +7 (4722) 78-25-25

e-mail: info@ksdbook.ru

Интернет-магазин: www.ksdbook.ru

«Книжный клуб», а/я 4, Белгород, 308961

Ця книга — ідеальний посібник для тих, хто вмiє й любить майструвати власноруч. Завдяки їй ви зможете перетворити інтер'єр свого будинку, а зроблені вами меблі будуть не лише зручними, але й ексклюзивними.

У книзі запропоновано 24 проекти, що ілюстровані понад 450 кольоровими фотографіями. Засукайте рукави — і до справи!

Хьюз Х., Оберрект К., Флекснер Б.

X98 Мебель своими руками: гостиная, спальня, кухня, ванная, домашний офис, кладовая / Херб Хьюз, Кен Оберрект, Боб Флекснер. — Пер. с англ. В. Скоробогатова. — 2-е изд. — Харьков : Книжный Клуб «Клуб Семейного Досуга» ; Белгород : ООО «Книжный клуб “Клуб семейного досуга”», 2015. — 176 с. : цв. ил.

ISBN 978-966-14-8328-5 (Украина)

ISBN 978-5-9910-3140-0 (Россия)

ISBN 978-1-58011-212-3 (англ.)

Эта книга — идеальное пособие для тех, кто умеет и любит мастерить своими руками. Благодаря ей вы сможете преобразить интерьер своего дома, а изготовленная вами мебель будет не только удобной, но и эксклюзивной.

В книге предложено 24 проекта, которые иллюстрированы более чем 450 цветными photographиями. Засучите рукава — и за работу!

УД 684
ББК 37.134.1