



Эта книга — настоящая энциклопедия рукоделия! В ней представлено множество интересных проектов: от поздравительных открыток до оригинальных поделок из природных материалов. Традиционные писанки к Пасхе, наиболее почитаемые иконы к Спасу и другим праздникам, елочные игрушки к Рождеству — все работы распределены по праздникам православного календаря. Рукодельницы найдут здесь новые идеи по вязанию крючком, вышиванию картин и рушников. Следуя подробным инструкциям, вы также сможете изготовить крестильный набор ручной работы. А вышитый бисером образ станет прекрасным подарком ко дню ангела!

Вязание

Вышивка

Вытынанка

Бисероплетение

Народная игрушка

Флористика

Квиллинг

Лепка из глины

Художественная роспись

www.ksdbook.ru

ISBN 978-5-9910-2081-7



9 785991 020817

www.bookclub.ua

ISBN 978-966-14-3896-4



9 789661 143896

БОЛЬШАЯ КНИГА ПРАВОСЛАВНОГО РУКОДЕЛИЯ



БОЛЬШАЯ КНИГА ПРАВОСЛАВНОГО РУКОДЕЛИЯ



РУШНИКИ • ИКОНЫ • ПИСАНКИ
ИГРУШКИ • ЦВЕТОЧНЫЕ КОМПОЗИЦИИ





БОЛЬШАЯ КНИГА
ПРАВОСЛАВНОГО РУКОВОДЕНИЯ





РҮШНИКИ



ИКОНЫ



ПИСАНКИ



ИГРУШКИ



ЦВЕТОЧНЫЕ КОМПОЗИЦИИ



БОЛЬШАЯ КНИГА ПРАВОСЛАВНОГО РУКОВОДЕНИЯ



ИЗДАТЕЛЬСТВО

КЛУБ СЕМЕЙНОГО ДОСУГА

Харьков • Белгород

2012

УДК 746
ББК 37.248
Б79

Никакая часть данного издания не может быть
скопирована или воспроизведена в любой форме
без письменного разрешения издательства

В книгу вошли проекты
*Е. Голобородько, Н. Горобченко, Т. Золотаревой, Э. Костюк,
Л. Коломиец, О. Мальцевой, И. Наниашвили, Т. Остроумовой,
Н. Санжаревской, А. Соцковой, Л. Ткачик, С. Ходячих*

Дизайнер обложки Андрей Цепотан

ISBN 978-966-14-3896-4 (Украина)
ISBN 978-5-9910-2081-7 (Россия)

© DepositPhotos.com / Serhiy Shullye, SHAZAD
ANWAR, Artem Merzlenko, обложка 2012
© Книжный Клуб «Клуб Семейного Досуга»,
издание на русском языке, 2012
© Книжный Клуб «Клуб Семейного Досуга»,
художественное оформление, 2012
© ООО «Книжный клуб “Клуб семейного до-
суга”», г. Белгород, 2012

ВВЕДЕНИЕ

Понуждай себя в рукоделии, и будет обитать в тебе страх Божий. Возлюби труд, и скоро пошлетя тебе спокойствие от Бога.

*Схиархимандрит Андроник,
Глинской пустыни (1888—1974)*

Труд первого человека Адама состоял в возделывании райского сада и богообщении. Труд и молитва — два основных занятия человека от его сотворения. Но если до грехопадения труд был необходим для удовольствия и здоровья, так как все необходимое для существования Адаму давал Бог, то после изгнания из рая человек призван «в поте лица добывать хлеб свой» (Быт 3:17).

Христианство не делит труд на чистый и нечистый, на черный и белый. Нужно только, чтобы он творился во славу Божию и для человеческой пользы. Каждый отдает свой долг Богу, преумножает таланты и возвращает их Богу в благодарность за дарованную жизнь и бессмертие души.

Пример добродетельной жизни, наполненной трудом и молитвой, нам подала сама Пресвятая Богородица.

Спасавшиеся в древней Египетской пустыне подвижники наполняли свой день не только молитвой, но и рукоделием: плели корзины и, если их изделия не находили сбыта, — расплетали их и начинали работу вновь.

Святые отцы считали труд и рукоделие одними из главных средств в деле спасения души.

Любовь к рукоделию была, есть и будет одним из главных достоинств хорошей жены и хозяйки. Вот какие советы даны в «Домострое»: «Чадо, учи жену... всякому страху Божию... и рукоделью. И чтобы... всегда без рукоделия и часу не была».



Во все времена женщина, занимающаяся рукоделием, олицетворяла собой все самое лучшее: женственность, уют, домашнее тепло и то творческое начало, которое преображало быт.

На Руси умение искусно вышивать передавалось из поколения в поколение, и обучать ребенка этому ремеслу начинали с четырех-пяти лет. Крестьянская девочка должна была к своему совершеннолетию — 15—16 годам — сама приготовить приданое. В ее сундуке к приходу сватов накапливалось до 100 вышитых полотенец (рушников), много скатертей, подзоров (полоса ткани с вышивкой или кружевом, пришиваемая к одному из длинных краев простыни), наволочек, праздничной одежды, десятки метров холста, сотканного ее руками. На свадьбе из девичьего приданого устраивали своеобразную выставку, и гости строго оценивали умение и художественный вкус невесты. Большое количество, искусное исполнение и добротность рукотворных вещей говорили о трудолюбии, усердии и терпении невесты, и всем было очевидно, что в дом к жениху входит прекрасная, умелая хозяйка и заботливая жена.

Сам Господь Бог при сотворении мира подал нам пример шесть дней работать, а седьмой — отдыхать. Впоследствии Господь через пророка Моисея даровал людям Закон, согласно которому люди должны были трудиться шесть дней в неделю, а в седьмой — отдыхать от трудов насущных. Но Господь предназначил этот день вовсе не для праздности и лени, а для молитвы и чтения Слова Божия, а также милосердия и помощи ближним. В ветхозаветные времена седьмой день недели назывался субботой, что означает «покой». Израильтяне строго соблюдали субботу и не занимались никакими повседневными делами в этот день. Мы, христиане, называем седьмой день воскресеньем в память Светлого Воскресения Христова, когда распятый на кресте за грехи мира Господь воскрес и спас нас от смерти.

Уже с апостольских времен христиане праздновали воскресенье: они собирались на молитву, причащались Святых Христовых Таин. С распространением христианства по всему миру празднование воскресенья стало обязательным для всех верующих во Христа. Прежде в городах и деревнях с самого раннего утра в воскресенье был слышен звон колоколов. Не пойти в воскресенье в храм христианин мог лишь по болезни или немощи. Даже магазины воскресным утром бывали закрыты и открывались, когда богослужение в храме заканчивалось.

Праздник — это наша история, событие, которое почитается в народе, а память о нем передается из поколения в поколение. История некоторых православных праздников восходит еще ко временам Ветхого Завета, другие берут свое начало в новозаветное время. Каждый из православных праздников посвящен воспоминанию важнейших событий в жизни Иисуса Христа и Божьей Матери, а также памяти святых угодников. В IV—VI веках покровительствовавшие Церкви византийские императоры издали закон, которым запрещалось нарушать святость праздников отпращиванием общественных должностей и судопроизводства, запрещены были также забавы и увеселения — например, театральные представления, поединки и конские скачки. Император Константин Великий запретил производить в воскресные дни торговлю.

Итак, церковный год — это чередование будней и праздников. В будни человек призван в поте лица добывать хлеб свой, праздники же даны для того, чтобы подняться над суетой и обыденностью мира, ощутить себя причастным к высшему из миров, «где нет болезней, печалей и воздыхания, но жизнь бесконечная».

Самый главный день церковного года — день Светлого Воскресения Христова, Пасхи Господней. Следующие по значимости — 12 великих двенадесятых праздников (само название «двенадесятые» указывает на их число). Есть и другие праздничные дни памяти о важнейших событиях евангельской истории, отмечаемые совершением торжественных богослужений. Особо мы выделяем воскресные дни, которые также посвящаются воспоминанию о Воскресении Господа и иногда называются малой Пасхой.

Между праздниками существует связь, выражающая основную идею церковного цикла. Главное в нем — постоянное обновление, от Рождества через Голгофу и смерть на кресте к Светлому Христову Воскресению, символу вечной жизни. Все двенадцать двенадесятых праздников последовательно раскрывают смысл Священного Писания. И вот уже более 2000 лет празднуются у нас и Рождество, и Светлая Пасха, и Троица, и Благовещение.

Каждый церковный праздник имеет свои обычаи и традиции. На Рождество ставят елку и преподносят дары, на Крещение освящают воду и кропят ею жилища и храмы, на Благовещение выпускают на волю птиц, на Преображение освящают мед и плоды земные.



За семидесятилетний период господства атеистического мировоззрения утеряны многие традиции, а главное — опыт живого переживания события того или иного православного праздника.

Читая произведения И. Шмелева, Б. Зайцева, Н. Лескова и других русских классиков, мы можем получить представление о традициях и обычаях наших православных предков. Но лишь непосредственно участвуя в богослужении, человек каждый раз заново приобщается к евангельской истории, сопереживает и соучаствует ей, обретает духовную опору и гармонию.

В данной книге мы предлагаем вам ознакомиться с разными видами рукоделия к православным праздникам. И новичок, и опытная мастерица найдут в ней интересные творческие идеи. Рассказ об истории возникновения того или иного православного праздника и воплощение его образов и символов в рукотворном шедевре сделает ваше православное мировосприятие глубже и богаче.





**ОСНОВНЫЕ ТЕХНИКИ
И ПРИЕМЫ**

РАБОТА С БУМАГОЙ

Бумага — один из самых древних и в то же время самых доступных материалов. Бумагу используют в техниках оригами, вытынанка, квиллинг, аппликации. Из бумаги можно сделать красивый подарок к любому празднику, украшение для интерьера, полезные домашние мелочи.

Обычная бумага легко размокает в воде и рвется, но изготовленные из бумажной массы изделия очень прочны. Из бумажной массы делают игрушки и украшения. Для каждого сорта бумаги есть свой рецепт приготовления бумажной массы.

Сорта бумаги. Сорта бумаги очень много. Они отличаются друг от друга прочностью и плотностью, толщиной, гладкой или шероховатой поверхностью, цветом и другими качествами.

Газетная бумага — наиболее дешевая и распространенная. Она имеет слегка шероховатую поверхность, быстро изнашивается и трется на изгибах, сильно впитывает клей и влагу, но для многих работ наиболее пригодна, поскольку прочно склеивается в несколько слоев. Поэтому, например, бумажные трубки лучше всего делать из газетной бумаги, эта же бумага наиболее пригодна и для изделий из папье-маше.

Писчая бумага применяется чаще всего. Она проклеена, поэтому прочнее газетной, хорошо окрашивается, меньше боится влаги, имеет гладкую (глазированную) поверхность. Из писчей бумаги можно изготавливать различные поделки, ею хорошо оклеивать картон.

Чертежная бумага — самая прочная и плотная. Поверхность ее шероховатая, клеить ее труднее, чем писчую бумагу, зато лучше и легче раскрашивать.

Цветная альбомная бумага часто используется для изготовления поделок. Ею почти всегда можно заменить писчую. Альбомная бумага гладкая или шероховатая, разной плотности и цветов. Бумагой этого сорта часто оклеивают картонные изделия.



Цветная глянцевая бумага наиболее пригодна для оклейки изделий из картона.

Папиросная бумага, тонкая и прозрачная, также применяется для некоторых работ.

Толстую бумагу, 1 м² которой весит более 250 г, называют картоном. Сорта картона можно различить по цвету.

Белый картон легко резать, но он очень непрочный, ломкий, часто расслаивается. Изделия из него для прочности обычно оклеивают бумагой. Такой картон сильно впитывает клей и деформируется. Пользоваться им следует только при изготовлении мелких изделий.

Желтый картон гораздо прочнее белого, гибкий, хорошо режется, не коробится от клея. Он применяется для всевозможных работ.

Серый картон прочнее белого и желтого, но его трудно резать, так как нож быстро тупится о песчинки — их много в массе, из которой изготовлен такой картон. Серый картон хорош для изготовления больших вещей, когда требуется особая прочность.

Цветной картон — тонкий, гибкий, с глянцевитой поверхностью разных цветов, легко обрабатывается и имеет красивый вид. Из него можно изготавливать аккуратные небольшие поделки. Оклеивать такой картон не нужно.

Материалы и инструменты. Основной инструмент — это нож. Наиболее удобен нож, насаженный на рукоятку, не складывающийся. Лезвие ножа, особенно его конец, должно быть хорошо заточено. Листы бумаги и тонкого картона можно также резать лезвием.

Также потребуются **ножницы** — обыкновенные швейные или изогнутые; **линейка** — металлическая, в крайнем случае из пластмассы. Деревянная линейка пригодна для разметки, но неудобна при резке бумаги или картона.

Чтобы при резке бумаги и картона не испортить крышку стола, на нее кладут подрезную доску. Длина доски — не менее 45 см, ширина — 30—35 см. Подрезную доску лучше всего взять не сосновую, а березовую или липовую. Поверхность доски тщательно строгают, делают гладкой и ровной. У одного длинного края ее прибивают невысокий упор — гладко выстроганную рейку. Подрезную доску можно заменить прямоугольным куском фанеры.



Рис. 1. Тугой круг



Рис. 2. Свободный круг



Рис. 3. Формы, используемые в квиллинге

- форма «квадрат» — выполните форму «глаз», поверните ее вертикально и сожмите по бокам еще раз;
- форма «ромб» — сделайте ее из «квадрата» вытягиванием двух вершин;
- форма «треугольник» — выполните «каплю» и расплющите двумя руками ее основание;
- форма «стрела» — выполните «треугольник», возьмитесь двумя руками за вершины его основания и большими пальцами вдавите середину основания внутрь фигуры;

ВЫШИВКА

ВЫШИТЫЕ ИКОНЫ

Слово «икона» в переводе с греческого — это «образ». Образ, который воплотил Слово. Слова Священного Писания находят свое образное выражение в линиях и красках православной иконы. В иконе все подчинено раскрытию внутреннего смысла, характерна подчеркнутая условность изображения.

С древности церковная вышивка следовала за иконописью, повторяя ее сюжеты и композиции, сохраняя их каноны и традиции. Иконописцы делали на ткани прорисовку иконы, а монахини вышивали по ней. Ежедневная работа начиналась с молебного пения, часто с прибавлением акафиста тому святому, над ликом которого шла работа. Мастерниц кропили святой водой, и только после этого они приступали к работе. В процессе работы непрерывно читались Псалтырь, жития и поучения святых. Вся работа над изготовлением иконы сопровождалась молитвой. Монахиня, прокалывая ткань иглой с лицевой стороны, произносила: «Господи!», а выкалывая с изнаночной: «Помилуй!» По окончании работ совершался благодарственный молебен.

Для вышивки церковных облачений и утвари, покровцов, убрусов существовали свои стили вышивки, для изображения ликов святых есть выработанный веками способ вышивки — лицевое шитье.

Лицевое шитье по своей художественной выразительности приближается к иконописному мастерству. Вместе с тем оно находит все более широкое применение, украшая собой литургические комплекты и плащаницы, облачения священнослужителей и хоругви, шитые походные иконостасы и подвесные пелены под иконы. Лицевое шитье требует от вышивальщицы много времени, терпения, внимания и определенной подготовки. Это в первую очередь большой труд, труд духовный. Лицевое шитье считается каноническим в церковной вышивке. Что же касается вышивки в других техниках, таких как крестик, гобеленовый шов,

которые расширяют возможности в вышивании икон для большинства желающих, здесь необходим совет священнослужителя, так как вышивка в таких техниках не каноническая. Перед работой следует показать схему для одобрения священнослужителю и попросить благословения на вышивание. По окончании работы икону необходимо освятить. Чаще всего такими иконами украшают комнаты храма.

Иконы издревле украшали жемчужным шитьем, где нанизывались жемчужина к жемчужине на одну нить и затем пришивались швом «вприкреп». Позднее для украшения икон стали применять бисер.

Сейчас иконы бисером вышивают в трех вариантах.

В первом случае накладывают на ткань бумажную икону (или написанный образ на холсте) и обшивают только облачения и оклад.

Второй способ: лик вышивается лицевым шитьем, а облачение — бисером, также с помощью бумажной иконы.

Третий вариант: вышивают всю икону по счетной схеме, крестиком, но такая вышивка не является канонической.

Принимая такое важное решение, как вышивание иконы, следует осознать всю ответственность перед работой. Какую бы технику вышивания вы ни выбрали, главное — с какими чувствами и мыслями вы будете работать.

Начало и завершение работы над вышивкой

Работа над вышивкой очень трудоемкая, поэтому следует внимательно отнестись к подготовке материалов, обустройству места для работы.

Перед началом работы края ткани лучше обработать. Этого можно не делать, если вы будете оформлять вышивку в багет и у вас достаточный запас ткани. В остальных случаях обработка краев ткани — один из важнейших моментов в работе.

Итак, обрабатывать можно вручную, на машинке зигзагом или оверлоком, можно обшить косой бейкой. Если вам нужно, чтобы вышитое изделие было на плотной основе, то выстиранную и отутюженную вышивку можно проклеить с изнаночной стороны плотным клеевым флизелином (бортовкой).



Если вы используете цветную ткань, лучше перед вышиванием ее выстирать: по завершении работы ткань не будет линять и вышивка не будет испорчена.

Обустройте себе место для работы. Все инструменты должны находиться под рукой. Хорошее освещение и удобное положение тела при вышивании позволят получить удовольствие от вышивания.

Приступая к вышиванию, вымойте руки с мылом.

Сначала вышивайте светлыми нитями, затем темными. В этом случае работа не испачкается ворсом темных нитей.

Бисер или объемные швы, дополняющие вышивку, лучше нашивать уже после стирки вышитого изделия.

Правильная стирка готовой вышивки — тоже один из важных моментов в работе. Если вы сомневаетесь в производителе мулине, то перед началом вышивания намочите нити мулине, чтобы узнать, не линяют ли они.

При стирке вышитых изделий придерживайтесь следующих рекомендаций.

Изделия с цветной ручной вышивкой не следует стирать с другим бельем.

Воды в емкости для стирки должно быть столько, чтобы вышивка могла свободно «плавать», тогда она не будет мяться. Можно опустить изделие в подготовленную теплую мыльную воду, оставить на некоторое время, а затем выстирать. Температура воды при этом не должна превышать 60 °С.

Не забудьте добавить немного уксуса в последнюю воду при полоскании, это освежит цвета нитей.

Лучше использовать нейтральные специальные моющие средства.

Обычно изделия, вышитые хлопчатобумажными нитями, можно стирать в стиральной машине, но так, чтобы вышивка не была повреждена: изделия с вышивкой рекомендуется вывернуть на изнаночную сторону или стирать в специальном мешке; температура воды должна соответствовать ткани. Однако лучше стирать руками, стараясь не тереть вышивку, чтобы не повредить структуру нитей. Если вышивка сильно испачкана, наиболее загрязненные места нужно немного потереть кусочком мыла, а уже потом выстирать.

Вынув вышивку из мыльной воды, не следует ее отжимать, иначе она сомнется и рисунок исказится. Необходимо аккуратно разложить ее, чтобы стекла вода. Полоскать изделие лучше всего в проточной воде до тех пор, пока не вымоется мыло. Не следует отжимать вышивку: так ее можно де-

формировать. Лишнюю воду можно удалить, положив вышивку между двумя чистыми махровыми полотенцами и слегка прижав. Чтобы отжать лишнюю влагу, можно закатать вышивку в хлопчатобумажное полотенце.

После стирки вышитые изделия нужно обязательно высушить.

Гладят вышитые изделия сразу после стирки, еще влажными, сухую вышивку перед глаженьем увлажняют. Гладить вышивку нужно с изнаночной стороны, подложив под нее чистую хлопчатобумажную ткань. С лицевой стороны можно гладить только фрагменты без вышивки, при этом на всякий случай нужно закрыть вышитые участки тканью и гладить только свободные от вышивки участки. После глаженья вышитое изделие оставляют до полного высыхания на ровной поверхности, затем его можно еще раз прогладить.

СХЕМА И ЕЕ КЛЮЧ

Схема для вышивки является основой для работы, именно с нее все и начинается. Увидев понравившуюся схему, мы бросаем все и приступаем к работе. Каждая цветная клетка или клетка с определенным значком — это цвет нити и один шов крестиком или гобеленовым швом. Дополнительные швы (шов «назад иголку») обозначаются линией. Если клетка пустая и не имеет значка, вышивать ее не надо.

Черно-белая схема и ее ключ (рис. 4). Для графической черно-белой схемы характерно отсутствие цвета на схеме или присутствие двух цветов — белого и черного. При этом все вышиваемые клеточки имеют свой графический символ. В ключе находятся все символы, обозначающие определенный цвет или их смешение.

Цветная схема и ключ. В отличие от черно-белой схемы, здесь не все клеточки схемы могут иметь символ. Каждая клеточка окрашена в определенный цвет, и не всегда эти цвета совпадают с цветом нити. Очень часто вышивка имеет большое количество оттенков цвета, и передать их все в полиграфии практически невозможно. Кроме того, для удобства прочтения схемы, особенно в вечернее время, просто необходимо, чтобы

цвета клеточек отличались. Поэтому стоит воспринимать цвета клеточек как символы. Для того чтобы близкие оттенки цветов клеточек не были похожи, на некоторые из них ставят графический символ.

И цветная, и черно-белая схема подходит для вышивания счетным крестом, прямым и косым гобеленовым швом, бисером.

Цветная схема для счетной глади. Схемы для счетной глади не имеют графических символов-знаков, но каждый стежок обозначен вытянутой линией определенного цвета или цветной линией с черным контуром. Высота этих линий на схеме может быть разной, вышивать следует стежок на такое же количество клеточек, на которых и расположен стежок. Такую схему можно применить и для вышивания бисером с применением арочного шва. Такая вышивка будет имитировать счетную гладь нитками.

Цветная схема для вышивки гладью. На таких схемах отсутствует десятичная сетка, поскольку вышивка выполняется по свободному контуру. Каждый контур заливается цветом, который соответствует определенному цвету нити. Такую схему делают чаще всего в натуральную величину, чтобы черные контуры можно было перевести на ткань. Если вышивка планируется большого размера, то схему увеличивают самостоятельно. Можно вышивать такую схему двумя способами: заполняя область определенным цветом, точно следуя контуру (двусторонняя гладь), или на стыке двух цветов выполнить как бы вливание цвета в цвет (художественная гладь).

Черно-белая схема для вышивания гладью (рис. 5). От предыдущей схемы ее отличает отсутствие цвета и нумерация областей в соответствии с номером цвета нити.

На схемах для вышивания гладью может быть указано направление вышивания.

Перед началом работы внимательно прочитайте инструкцию (во сколько нитей шить, какие имеются дополнительные швы и т. д.), каждая схема содержит ключ — таблицу с набором знаков. Каждый знак соответствует определенному цвету нити.

Хранить схемы нужно в первоначальном виде или свернув трубочкой, что поможет избежать деформации.

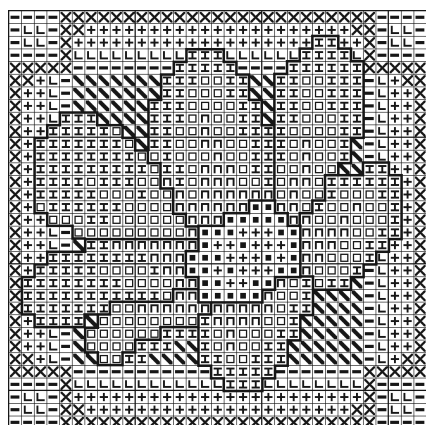


Рис. 4

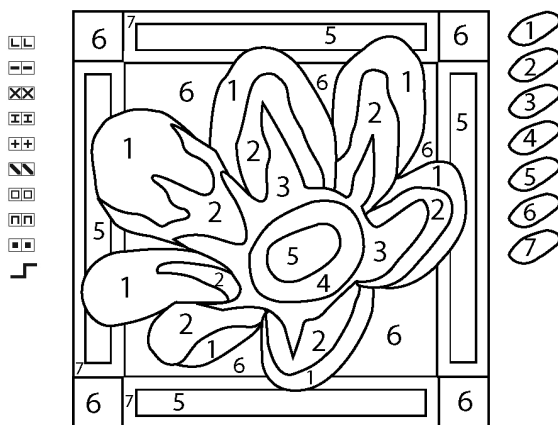


Рис. 5

ВИДЫ ДЕКОРАТИВНЫХ ШВОВ

Крестообразные счетные швы

Шов полукрест. Самый простой счетный шов. Вышивают полукрестом по канве. Но учтите, что при вышивании полукрестом больших площадей работу может перекосить по диагонали.

При вышивании горизонтальными рядами введите иглу на лицевую сторону в точке 1 и сделайте диагональный стежок в точку 2. По изнаночной стороне проведите иглу вниз и выведите в точке 3 на лицевую сторону вышивки, сделайте следующий диагональный стежок в точку 4 и т. д. (рис. 6, а).

При вышивании вертикальными рядами выведите иглу на лицевую сторону в точке 1 и сделайте диагональный стежок в точку 2. Затем проведите иглу по изнаночной стороне и выведите иглу на лицевую сторону в точке 3. Сделайте следующий диагональный стежок в точку 4 и т. д. (рис. 6, б).

Простой крест выполняется двумя стежками, расположенными крест-накрест по диагонали, он заполняет одну клетку канвы (рис. 7, а). Можно увеличить размер крестика, выполняя его на площади в 4 клетки канвы и более (рис. 7, б, в).



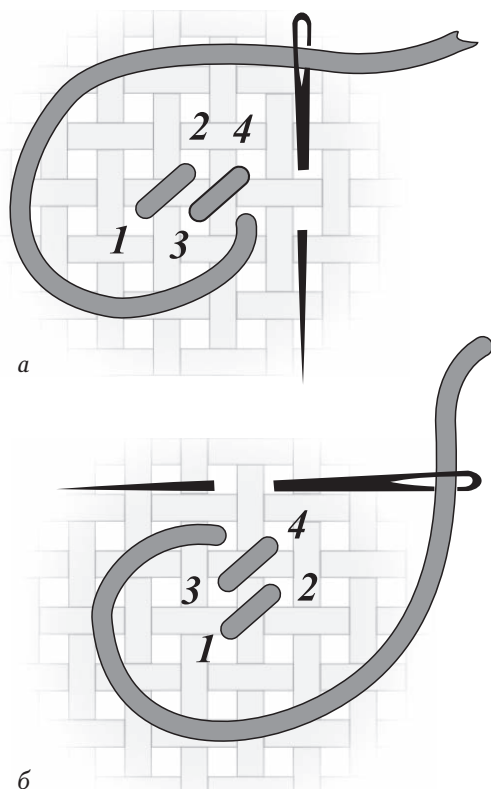
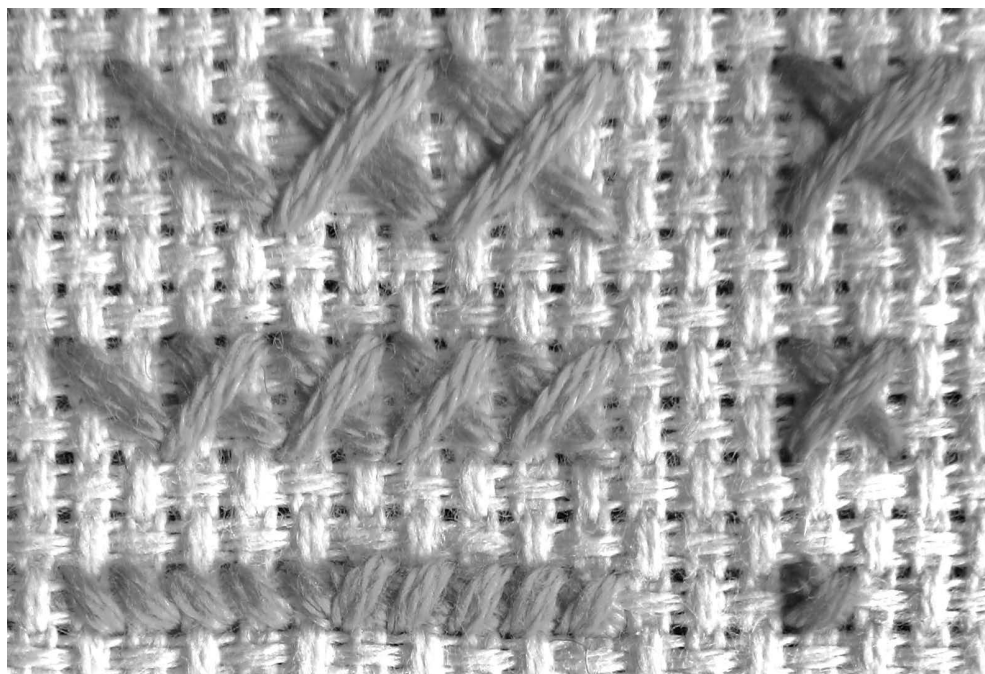


Рис. 6

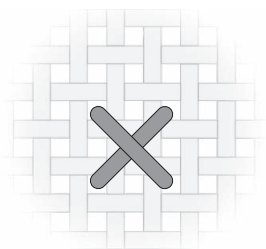
Для выполнения ряда крестиков работу начинают полукрестами и вышивают их слева направо до конца зашиваемой области. Затем возвращаются с наклоном в другую сторону. На изнаночной стороне образуются короткие вертикальные швы.

Неполный крест. Очень часто в схемах по вышивке крестом для создания плавного контура какого-либо изображения, чаще всего лица, тела, используется неполный крестик. Для этого выполняется полный диагональный стежок полукрест, затем выполняется полукрест в другую сторону, но до середины будущего неполного креста (рис. 8, а, б).

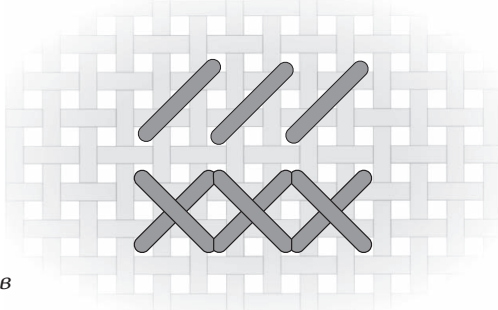
Удлиненный крест. Выполняется такой крестик для обогащения вышивки фактурой, кроме того, он помогает быстрее заполнять большие площади вышивки. Техника выполнения удлиненного крестика аналогична технике выполнения простого крестика, только удлиненный запол-



a

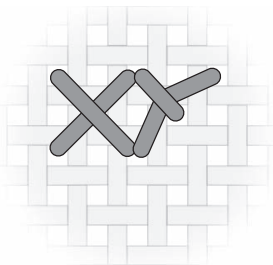


б

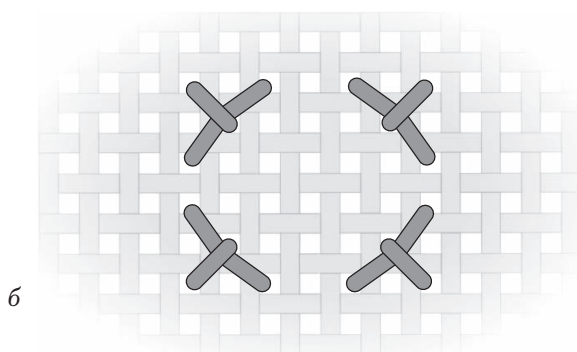


в

Рис. 7



а



б

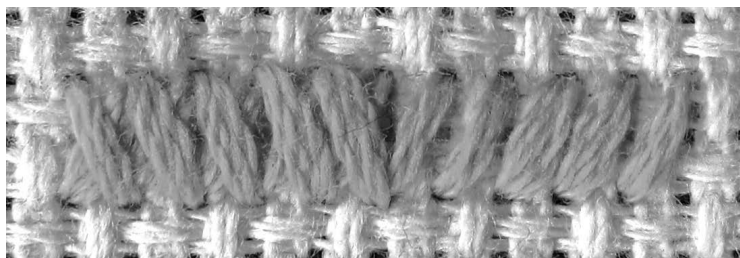
Рис. 8



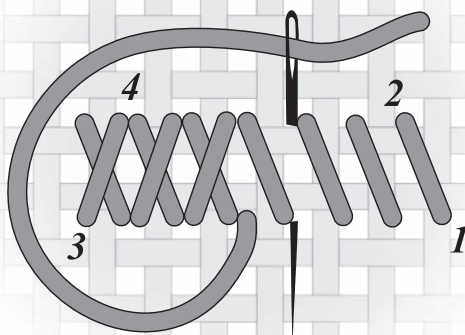
няет не одну клетку канвы, а две или три клетки, расположенные вертикально (рис. 9, а, б).

Рисовый шов. Шов предназначен для фонового покрытия, так как довольно быстро заполняет площадь ткани (рис. 10, а). Сначала вышивается простой большой крестик на 3 или 5 клеток канвы. Затем полукрестом покрываются концы больших крестиков сначала по нижнему краю, затем по верхнему (рис. 10, б). Можно использовать два оттенка цвета, что значительно обогатит вышивку.

Комбинированное вышивание простым и удлиненным крестиками. Вышивать начинаем слева направо. Введите иглу в точку 1 и выведите иглу на изнаночной стороне в точке 2 через 3 клетки канвы, выполнив полукрест. Проведите иглу по изнаночной стороне и выведите на лицевую сторону

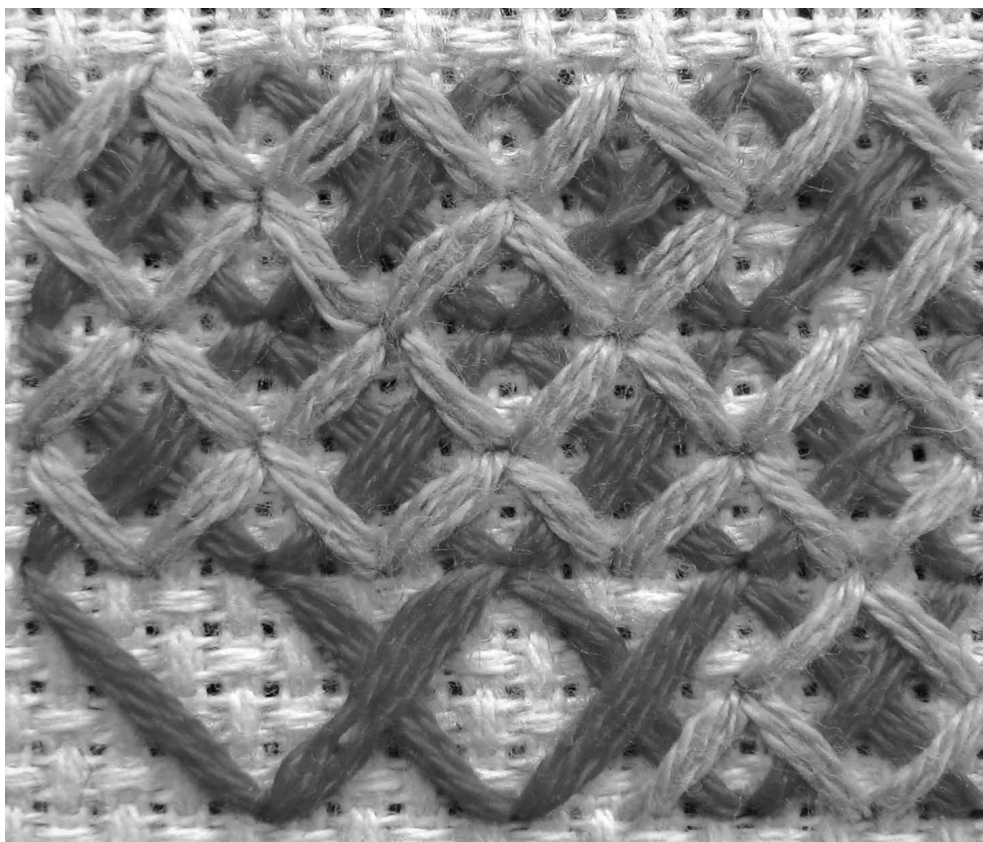


а

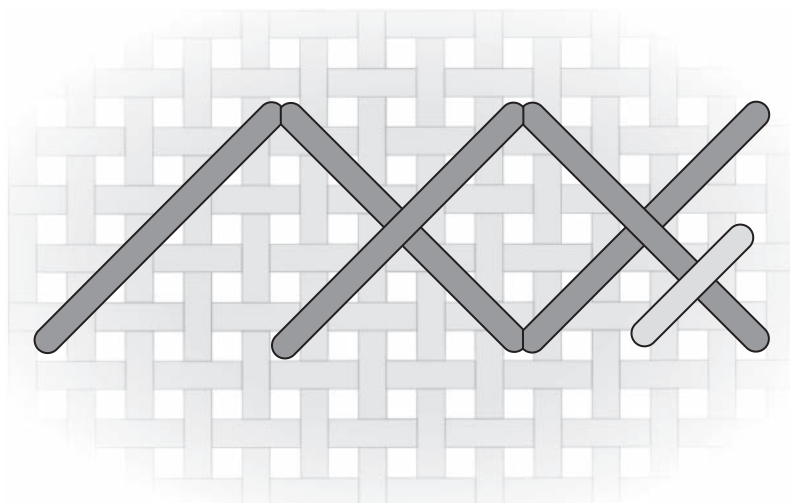


б

Рис. 9



a



б

Рис. 10



СОДЕРЖАНИЕ

Введение	5
ОСНОВНЫЕ ТЕХНИКИ И ПРИЕМЫ	9
Работа с бумагой	11
Квиллинг	15
Гофротрубочки	19
Папье-маше	22
Вытынанка	27
Вышивка	30
Вышитые иконы	30
Начало и завершение работы над вышивкой	31
Схема и ее ключ	33
Виды декоративных швов	35
Вышивка бисером, стеклярусом, пайетками, жемчугом	58
Работа с глиной и пластиком	95
Бисероплетение	99
Техники плетения	101
Писанка	107
Последовательность работы над писанкой	110
Работа с фетром	113
Народная игрушка	115
Флористика	117
ПОДЕЛКИ К ПРАВОСЛАВНЫМ ПРАЗДНИКАМ	119
Рождество Христово	121
Рождественский пальчиковый театр-вертеп	122
Крещение Господне. Богоявление	167
Благовещение Пресвятой Богородицы	177



Вход Господень в Иерусалим. Вербное воскресенье	189
Светлое Христово Воскресение. Пасха.....	193
Праздник Святых жен-мироносиц.....	231
Троица.....	245
Три Спаса.....	261
Первый Спас (Медовый).....	261
Второй Спас (Яблочный).....	262
Третий Спас (Холщовый).....	273
Рождество Пресвятой Богородицы.....	281
Воздвижение Креста Господня	301
Праздник святого Николая Чудотворца	311
День ангела.....	317
Источники	331

Видання для організації дозвілля

Велика книга православного рукоділля
(російською мовою)

Укладач *ЗАРУБИНА Ольга*

Головний редактор *С. С. Скляр*
Відповідальний за випуск *Г. В. Сологуб*
Редактор *І. Г. Веремій*
Художній редактор *С. В. Місяк*
Технічний редактор *А. Г. Верьовкін*
Коректор *І. Г. Близнюкова*

Підписано до друку 16.08.2012. Формат 70х100/16. Друк офсетний.
Гарнітура «Academy». Ум. друк. арк. 27,08. Наклад 15 000 пр. Зам. №

Книжковий Клуб «Клуб Сімейного Дозвілля»
Св. № ДК65 від 26.05.2000
61140, Харків-140, просп. Гагаріна, 20а
E-mail: corp@bookclub.ua

Віддруковано з готових діапозитивів
на ПП «ЮНІСОФТ»
Свідоцтво ДК №3461 від 14.04.2009 р.
www.ttornado.com.ua
61036, м. Харків, вул. Морозова, 13Б

Издание для досуга

Большая книга православного рукоделия

Составитель *ЗАРУБИНА Ольга*

Главный редактор *С. С. Скляр*
Ответственный за выпуск *Г. В. Сологуб*
Редактор *И. Г. Веремей*
Художественный редактор *С. В. Мисяк*
Технический редактор *А. Г. Веревкин*
Корректор *И. Г. Близнюкова*

Подписано в печать 16.08.2012. Формат 70х100/16. Печать офсетная.
Гарнітура «Academy». Усл. печ. л. 27,08. Тираж 15 000 экз. Зак. №

ООО «Книжный клуб «Клуб семейного досуга»»
308025, г. Белгород, ул. Сумская, 168

Отпечатано с готовых диапозитивов
на ЧП «ЮНІСОФТ»
Свидетельство ДК №3461 от 14.04.2009 г.
www.ttornado.com.ua
61036, г. Харьков, ул. Морозова, 13Б

Издательство Книжный Клуб «Клуб Семейного Досуга»
www.trade.bookclub.ua

ОПТОВАЯ ТОРГОВЛЯ КНИГАМИ ИЗДАТЕЛЬСТВА

МОСКВА

Бертельсманн Медиа Москау АО

129110, г. Москва, пр. Мира, 68, стр. 1-А
тел. +7 (495) 688-52-29
+7 (495) 984-35-23
e-mail: office@bmm.ru
www.bmm.ru

ХАРЬКОВ

ДП с иностранными инвестициями

**«Книжный Клуб
«Клуб Семейного Досуга»»**
61140, г. Харьков-140, пр. Гагарина, 20-А
тел/факс +38 (057) 703-44-57
e-mail: trade@bookclub.ua
www.trade.bookclub.ua

КИЕВ

ЧП «Букс Медиа Тойс»

04655, г. Киев, пр. Московский, 10-Б, оф. 33
тел. +38 (044) 351-14-39,
+38 (067) 572-63-34,
e-mail: booksmt@rambler.ua

ЗАПОРОЖЬЕ

ФЛП Савчук Ю.Д.

69057, г. Запорожье, ул. Седова, 18
тел. +38 (050) 347-05-68
e-mail: vega_center@i.ua

ДОНЕЦК

ООО «ИКЦ «Кредо»»

83096, г. Донецк, ул. Кулибышева, 131-Г
тел. +38 (062) 345-63-08, +38 (062) 348-37-92,
+38 (062) 348-37-86
e-mail: fenix@kredo.net.ua
www.kredo.net.ua

Книжный Клуб «Клуб Семейного Досуга»

УКРАИНА

служба работы с клиентами:

тел. +38 (057) 783-88-88
e-mail: support@bookclub.ua
Интернет-магазин: www.bookclub.ua
«Книжный клуб», а/я 84, Харьков, 61001

РОССИЯ

служба работы с клиентами:

тел. +7 (4722) 22-25-25
e-mail: order@flc-bookclub.ru
Интернет-магазин: www.ksdbook.ru
«Книжный клуб», а/я 4, Белгород, 308961

Ця книга — справжня енциклопедія рукоділля! У ній представлено безліч цікавих проєктів: від саморобок і листівок, які до снаги виконати навіть дитині, до писанок, чудових виробів з бісеру та природних матеріалів. Рукодільниці знайдуть тут нові ідеї з в'язання гачком, вишивання рушників і ікон. Усі роботи розподілені за святами православного календаря.

Большая книга православного рукоделия / сост. О. Зарубина. — Харьков : Книжный Клуб «Клуб Семейного Досуга» ; Белгород : ООО «Книжный клуб «Клуб семейного досуга»», 2012. — 336 с. : ил.

ISBN 978-966-14-3896-4 (Украина)

ISBN 978-5-9910-2081-7 (Россия)

Эта книга — настоящая энциклопедия рукоделия! В ней представлено множество интересных проєктов: от поделок и открыток, которые под силу выполнить даже ребенку, до писанок, великолепных изделий из бисера и природных материалов. Рукодильницы найдут здесь новые идеи по вязанию крючком, вышиванию рушников и икон. Все работы распределены по праздникам православного календаря.

**УДК 746
ББК 37.248**